



МОЛОДЬ У ГЕОГРАФІЧНІЙ НАУЦІ

Матеріали Всеукраїнської науково-практичної
конференції
м. Ніжин, 18 квітня 2023 року

Міністерство освіти і науки України
Ніжинський державний університет імені Миколи Гоголя
ННІ природничо-математичних, медико-біологічних наук та
інформаційних технологій
Кафедра географії, туризму та спорту
Навчально-наукова лабораторія прикладних регіональних
досліджень
Українське географічне товариство

МОЛОДЬ У ГЕОГРАФІЧНІЙ НАУЦІ

МАТЕРІАЛИ

**Всеукраїнської науково-практичної конференції
(18 квітня 2023 року)**



Ніжин-2023

УДК 911.2; 911.3. 551.583 (477.51)
С45

Рекомендовано Вченою радою
Ніжинського державного університету імені Миколи Гоголя
Протокол № 9 від 31.03.2023 року

Відповідальні за випуск: Остапчук В.В.

Молодь у географічній науці: матеріали Всеукраїнської науково-практичної конференції (м. Ніжин, 18 квітня 2023 року). Ніжин: НДУ імені Миколи Гоголя, 2023. 103 с.

Збірник містить матеріали Всеукраїнської науково-практичної конференції «Молодь у географічній науці». Видання адресоване науковцям, викладачам, учителям, аспірантам, студентам.

Матеріали подано в авторській редакції. Автори несуть повну відповідальність за зміст доповідей, а також добір, точність наведених фактів, цитат, власних імен та інших відомостей.

ISBN 978-617-527-277-0

УДК 911.2; 911.3. 551.583 (477.51)

ISBN 978-617-527-277-0

© НДУ імені Миколи Гоголя, 2023

Зміст

Фізична географія та геоекологія.....	6
1. Козирєва Марія	7
Вплив змін клімату на здоров'я людини	7
2. Моргацький Владислав	10
Геоекологічні проблеми українсько-білоруського транскордонного регіону та нові виклики у природокористуванні з позиції поточного стану українсько- білоруських міждержавних відносин	10
3. Надоліна Юлія	14
Природно-заповідний фонд Чернігівської області	14
4. Нарбекова Дарья	18
Аналіз змін структури земельного фонду Чернігівської області	18
5. Пиндюра Єлизавета	21
Водні ресурси Чернігівщини в умовах кліматичних змін: сучасний стан, проблеми і перспективи	21
6. Фурдь Діана	25
Використання лісових ресурсів Чернігівської області.....	25
7. Янишевський Андрій	28
Геоекологічний аналіз міста Долина Івано-Франківської області	28
Суспільна географія.....	33
8. Золотунець Денис	37
Вплив інвестицій на функціонування міської пасажирської транспортної системи.....	37
9. Моргацький Владислав	40
Геопозиційність Чернігівщини в межах українсько- білоруського транскордонного регіону: особливості та зміни відношення	40
10. Моргацький Владислав	44
Соціально-економічні процеси в українсько-білоруському транскордонному регіоні у хх столітті та їх вплив на просторовий розвиток: загальний огляд.....	44

Рекреація та туризм	50
11. Виниченко Катерина	51
Національні парки: досвід і перспективи використання для рекреації й туризму	51
12. Гарус Роман	55
Мезинський національний парк та Мезинська археологічна культура як об'єкт екологічного туризму	55
13. Кобернік Дар'я	56
Використання просторового аналізу туристичних ресурсів Київської області	56
14. Кравчук Віка	63
Вплив сільського зеленого туризму на місцевий економічний розвиток	63
15. Хиль Ярина	65
Теоретико-методичні аспекти вивчення туристично- рекреаційних ресурсів регіону	65
16. Чорний Дмитрій	68
Прилуцький краєзнавчий музей, як важливий центр екскурсійно-туристичної діяльності	68
Географічне краєзнавство	71
17. Городник Марія, Кричевська Діана	72
Екоосвітнє значення ботанічних садів м. Львова	72
18. Мельник Максим	77
Групування найбільших річок Київської області за походженням назв	77
19. Ткачова Вікторія	811
Природні умови та ресурси Полтавщини	811
Методика викладання географії	85
20. Демчук-Маригіна Дар'я	86
Квест – один з форматів проведення географічного уроку	86
21. Крастильова Галина	90
Особливості організації уроків географії в умовах дистанційного навчання	90
22. Плужник Андрій	94
Використання краєзнавчого матеріалу на уроках географії при вивченні природи і населення Черкаської області	94

23. Романова Наталія	100
Методика формування пізнавального інтересу учнів у процесі вивчення географії.....	100

Фізична географія та геоекологія

Вплив змін клімату на здоров'я людини

Ніжинський державний університет іменні Миколи Гоголя,

м. Ніжин, Україна

mary4045@ukr.net

Науковий керівник – доцент Остапчук В. В.

Ми живемо в такий час, коли зміна клімату впливає на все довкола, зокрема і на здоров'я людини. Фіксується збільшення температури повітря, зміни в розподілі опадів і тиску, рівня залягання підземних вод тощо. Ці наслідки можуть мати як прямий вплив на здоров'я людини через вплив на погоду, так і опосередкований – через забруднення повітря та води, якість продуктів харчування та доступ до води.

За даними ВООЗ у 2030-2050 рр. збільшиться кількість смертей через недоїдання, малярію, діарею та аномальну спеку, спричинені зміною клімату. Кліматичні зміни матимуть серйозні наслідки для здоров'я людей у п'яти основних областях, таких як сільське господарство, екстремальні погодні явища, діарейні захворювання, спеку та комах. Негативні наслідки включають недостатність харчування, збільшення смертності та захворюваності, особливо серед вразливих груп населення, та зміну розподілу комах, що веде до поширення хвороб, які передаються комахами [3].

Вплив зміни клімату на здоров'я людини зачіпає всі верстви людей, але найбільш вразливими є діти, дорослі у віці 65 років і старше, а також особи з хронічними захворюваннями. Також, якщо говорити про вплив кліматичних змін на населення, то найбільшого впливу зазнають жителі міст [2].

До непрямого впливу на здоров'я людини можна віднести розширення ареалу існування деяких комах. В Україні на узбережжі Чорного моря через зміну клімату можливе закріплення нових носіїв жовтої лихоманки і лихоманки денге.

Забруднене повітря є одним з основних чинників, які згубно впливають на здоров'я. За даними ВООЗ, від його наслідків щорічно помирають 7 мільйонів людей. В основному, забруднене повітря викликає інсульт, захворювання серця, хронічні обструктивні захворювання легенів, рак легенів і гострі респіраторні інфекції. За рівнем смертності з цієї причини Україна – одна з лідерів серед 160 досліджених країн. Тому діяльність зі скорочення викидів парникових газів також сприятиме зменшенню забруднення повітря та захворюваності населення [3].

Екстремальна спека та екстремальні погодні явища впливають на організм людини, іноді дивовижним чином. Коливання температури можуть впливати на те, як імунна система реагує на патогени, такі як віруси. Дослідження показує, що вірус грипу по-різному впливає на імунну систему мишей за різних температурних умов. Особин, які проживають при високих температурах навколишнього середовища, а саме 36 градусів за Цельсієм мають ослаблену імунну відповідь на грип. Існують також деякі докази того, що неврологічні захворювання посилюються через екстремальний вплив тепла, як, наприклад, у людей, які мають судоми або інші неврологічні проблеми. Це може призвести до посилення симптомів неврологічних станів, від хвороби Альцгеймера та Паркінсона до епілепсії та мігрені [4].

Підвищення температури повітря може призвести до ще частіших проявів хвиль тепла. Хвилі тепла – аномально спекотна погода, яка тримається протягом не менше п'яти днів на певній території – в до індустріальний період траплялися в середньому раз на 100 днів. Зараз, коли температура вже приблизно на градус вища, вони відбуваються вже 4-5 разів на рік. Хвилі тепла не просто створюють дискомфорт, а й можуть нашкодити здоров'ю, особливо дітей, літніх людей та осіб із хронічними захворюваннями. Це може спровокувати послаблення діяльності серцево-судинної системи, зниження діяльності шлунково-кишкового тракту, розвитку ішемічної хвороби серця та бронхіальної астми. Знижується увага й координація рухів, істотно зменшується працездатність.

Велике значення для здоров'я людини, в тому числі для людей з хронічними захворюваннями, має вода. Вона бере участь у здійсненні фізіологічних функцій організму, видаленні продуктів обміну, регулює температуру тіла. Загальний вміст води в організмі людини становить 65% від маси тіла. Зневоднення організму на 1-1,5 л вже викликає відчуття спраги, втрата 10% води спричиняє серйозні порушення, зокрема згущення крові, що особливо небезпечно для хворих на ССЗ та дітей, у яких процеси терморегуляції ще недостатньо розвинуті. Втрата 20-25% води може спричинити смерть [5]. Тому важливо дотримуватися питного режиму і щодоби випивати 1,5-2,0 л води в залежності від маси тіла.

Створення питних фонтанчиків та бюветів у різних частинах міста, а також забезпечення створення комфортного температурного режиму під час хвиль тепла у місцях скупчення значної кількості людей призведе до зменшення негативних наслідків улітку [2].

Зміна клімату позначається на психіці в дуже різний спосіб. Давно відомо, що раптові погодні катастрофи, кількість яких унаслідок зміни клімату збільшується, мають нищівний вплив на психічне здоров'я.

Кліматичні катастрофи можуть спричиняти травматичний стрес і тривожні розлади незалежно від того, чи особа сама зазнала травми, чи втратила дорогу людину або майно. Вибірковий контроль людей, які опинилися в центрі урагану Катріна, з'ясував, що кількість самогубств і думок про суїцид зростає більш як удвічі. Кожен шостий виконував критерії посттравматичного стресового розладу. У майже 50% осіб із зони стихійного лиха розвинулися емоційний і тривожний розлади й депресія. Інші кліматичні катастрофи, як-от посухи, також можуть мати вирішальний вплив на психіку й збільшити кількість самогубств [1].

Утім, нині стає очевидним, що впливають не тільки раптові кліматичні катастрофи. Обтяжують психіку й посилені тривалі зміни планети під впливом глобального потепління. Дослідження групи науковців під керівництвом Ніка Обрадовича з Массачусетського технологічного інституту, показують, що екстремальні погодні умови та багаторічне потепління супроводжуються значними психічними проблемами. Так, зміна середньомісячних температур від 25–30 градусів до понад 30 градусів підвищувала ймовірність появи проблем із психічним здоров'ям на 0,5 відсоткового пункту [1].

Отже, наслідки зміни клімату для здоров'я людини потребують уваги та дієвих заходів для зменшення їх впливу. Розуміння впливу зміни клімату на здоров'я людини є важливим для розробки стратегій адаптації та мінімізації наслідків зміни клімату.

Список використаних джерел:

1. Вольф К. Die Welt: Як зміна клімату впливає на психіку - Український тиждень. Український тиждень. URL: <https://tyzhden.ua/die-welt-ia-k-zmina-klimatu-vplyvaie-na-psykhiku/>
2. Оцінка вразливості та заходи з адаптації до зміни клімату. Національний екологічний центр України | НЕЦУ. URL: https://necu.org.ua/wp-content/uploads/ad_Khmelnitskiy_City_A4.pdf
3. Серцево-судинні хвороби, стрес та інфекції – як зміна клімату шкодить нашому здоров'ю. Екодія. URL: <https://ecoaction.org.ua/zmina-klimatu-vplyvaie-na-zdorovia.html>
4. Чому зміна клімату має значення для здоров'я людини?. 403 Forbidden. URL: <https://accemedin.com/material/4/5322>
5. Як зміни клімату впливають на здоров'я | Центр громадського здоров'я. Центр громадського здоров'я України | МОЗ. URL: <https://phc.org.ua/news/yak-zmini-klimatu-vplivayut-na-zdorovya>

Моргацький Владислав

**Геоекологічні проблеми українсько-білоруського
транскордонного регіону та нові виклики у природокористуванні з
позиції поточного стану українсько-білоруських міждержавних
відносин**

*Львівський національний університет імені Івана Франка,
м. Львів, Україна
vladyslav.morhatskyi@lnu.edu.ua*

Науковий керівник – проф. Дністрянський М. С.

Дослідження транскордонних геоекологічних проблеми є актуальним у формуванні збалансованого розвитку територій, адже вплив природокористування чи різних типів забруднення не обмежується державним кордоном. Аналіз геоекологічних процесів, зокрема їх перебіг у транскордонних регіонах важливий у забезпеченні екологічної безпеки, як складової національної, на різних територіальних рівнях.

Українське та Білоруське Полісся у межах якого розташовується українсько-білоруський транскордонний регіон (УБТР) є екологічно проблемним. Радіоактивне забруднення території в результаті аварії на Чорнобильській атомній електростанції (АЕС), посилення антропогенної модифікації ландшафтів внаслідок проведення осушувальної меліорації, нераціональне сільськогосподарське землекористування, дигресія монокультурних лісонасаджень та нерегульована вікова структура не сприяють збалансованому перебігу природничо-географічних процесів чи раціональному природокористуванню. Російська агресія з території Республіки Білорусь лише поглибила геоекологічні проблеми, а їх вирішення частково призупинилось, у зв'язку з введенням воєнного стану, посиленням заходів прикордонної безпеки та загальним призупиненням українсько-білоруських міждержавних відносин. А також через потенційну можливість повторного російського вторгнення з боку північного сусіда або ж прямого вступу збройних сил Білорусі у російсько-українську війну.

На початку 2010-х років колектив дослідників Інституту географії НАН України та Інституту природокористування НАН Білорусі у рамках міжнародного проєкту «Ландшафтно-планувальна організація транскордонного регіону (на прикладі Білоруського та Українського

Полісся)» виділи ряд геоекологічних проблем природокористування, що стосуються УБТР.

Перша проблема - *сільськогосподарського природокористування*. Виведення із обігу ділянок забруднених внаслідок Чорнобильської катастрофи, їх фрагментарне межування з незабрудненими суттєво знизило частку земель сільськогосподарського використання. До того ж, багато з них перебувають під загрозою прояву дефляції. Безпосередній вплив на сільськогосподарські угіддя мають неконтрольовані наслідки осушувальної меліорації розпочатої на поліських теренах у 1970-х роках, що призвело до змін перебігу геохімічних та геофізичних процесів у ландшафтах. Збільшення площ нерегульованих пасовищ з кожним роком лише підкреслює незбалансованість використання земельних ресурсів. Ринкові умови господарювання вплинули на агрокультуру, зокрема структуру посівних площ. Це дозволяє швидше отримати прибутки часто за рахунок зменшення продуктивності угідь. Також на поліських теренах інтенсифікувалось використання азотних і калійних добрив. А для торфових ґрунтів внаслідок ерозійних процесів характерний специфічний тип деградації – дефляція і прискорена мінералізація їх складу [2, 14-15].

Друга проблема - *лісогосподарського природокористування* значною мірою залежить від ступеню радіоактивного забруднення, а також нераціонального використання деревини і перевищення об'ємів лісозаготівлі. В зоні Українського Полісся вікова структура лісів далека від оптимальної. Занадто велика кількість середньовікових (42-49%) дерев та зменшення долі молодняку майже у два рази (22,2-27,8%), порівняно з нормальним рівнем у майбутньому призведе до порушення балансу вікового складу. Ліси Білоруського Полісся мають подібні тенденції, однак частка молодняку тут зростає. У регіоні наявна і проблема збільшення спілих лісів. Самі ж лісові ресурси часто не використовуються у господарстві з причини заболоченості, радіоактивного забруднення ділянок, наявності деревини низької якості, нерозгалуженої мережі дорожньої інфраструктури [2, 15-16].

Третя проблема полягає у *реабілітації радіоактивно забруднених земель* за рахунок їх переведення до попереднього статусу, а також у висадженні таких видів рослин, які сприятимуть повторному перерозподілу радіонуклідів [2, 16].

Четвертою окреслюють сукупність *проблем, що пов'язані з проявом несприятливих природних і природно-техногенних процесів*. Ендогенні процеси проявляються спокійно. Як приклад, повільні тектонічні рухи земної кори. Екзогенні повністю впливають на особливості природокористування, адже заболочення, підтоплення і

карст, площинний змив визначають придатність різних видів ландшафтів у господарській діяльності. Безпосередньо техногенний вплив полягає у регулюванні стоку, забезпеченні водокористування та водовідведення. Негативний ефект на геоекологічний стан транскордонного регіону продукує: зниження природного дренажу, збезліснення території, заболочення з-за несправності меліораційних систем, належно нерегульовані торфові розробки, зміни режиму зволоження внаслідок інженерних робіт, розробки кар'єрів тощо. Крім того, вкрай негативну роль відіграє неконтрольований видобуток бурштину на півночі Рівненщини, розробки піщаних та інших кар'єрів по обидва боки кордону. Приміром, через наміри білоруської сторони відновити роботу Хотиславського піщано-крейдового родовища українські вчені побоюються порушень в екосистемі Шацьких озер розташованих за 12 км від об'єкту. Спільним, але типовим природно-географічним процесом на Поліссі є повені, дощові паводки у межах басейнів Дніпра, Десни та Прип'яті, які часто належно не регулюються інженерними комунікаціями з причини технічної застарілості, сильної зношеності елементів споруд

П'ятою проблемою залишається *утилізація пестицидів і поводження з відходами*. Нераціональне використання пестицидів не тільки впливає на якість вирощеної продукції, але й поступово призводить до деградації ґрунту. В українських і білоруських реаліях вагомою проблемою стала велика кількість твердих побутових відходів, особливо IV класу, які забруднюють не тільки ґрунтовий покрив, але й мають негативний вплив на стан підземних вод. А у зоні Білоруського Полісся наявні підприємства добувної та важкої промисловості з великою часткою відходів (наприклад, калійного виробництва навколо Солігорська та фосфогіпсу від Гомельського хімічного заводу тощо) працюють без належної переробки та утилізації [1, 237-241; 2, 16-17].

Вагоме значення у співпраці України і Білорусі відіграла ліквідація наслідків Чорнобильської катастрофи й загалом функціонування зони відчуження. Уряди держав заклали правову основу для співпраці у даній сфері підписавши угоди про спільні дії щодо мінімізації і подолання наслідків трагедії, а також погодження про спеціальний порядок переміщення вантажів у зону відчуження. Мова йде про залізничний перегін «Неданчичі – Йолча – Семиходи» на лінії «Чернігів – Овруч», адже тут потяги не проходять митний контроль, а прямують транзитом повз станцію Йолча на території Білорусі, що підпорядкована Укрзалізниці. Великим успіхом білоруських дипломатів стало рішення України 1995-го року про відмову від проекту будівництва об'єкта для захоронення відходів дезактивації біля самого

кордону з сусідньою державою. У 2016 році Указом Президента України створено Чорнобильський еколого-радіаційний біосферний заповідник, тому потреба активізації взаємодії з відповідним природоохоронним об'єктом по той бік кордону стала необхідною для збалансованого функціонування даної території. Постало питання кооперації з Поліським еколого-радіаційним заповідником. Існувала реальна можливість перетворення об'єктів у єдине транскордонне природоохоронне об'єднання, що сформувало б велику заповідну територію такого типу з площею у 4430 км² [1, 237-241].

Однак, геополітичні реалії та наявний стан міждержавних відносин України і Республіки Білорусь нівелювали усі попередні як наукові, так і управлінські напрацювання. Режим Олександра Лукашенка підтримав російське керівництво у розв'язанні повномасштабного вторгнення, бо дозволив пересування військ агресора з Гомельщини на територію Чернігівщини, Київщини та Житомирщини. Воєнні дії, що відбувались поблизу Чорнобильської АЕС та у зоні відчуження інтенсифікували умови для підвищення рівня радіаційної небезпеки. Головно, спровокованого захопленням самого об'єкту енергетики та наслідками перебування російських військових (у вигляді окопів у «Рудому лісі», підняття технікою шарів забрудненого ґрунту, пилу тощо) у межах природоохоронної території. Наразі, ділянки уздовж усього українсько-білоруського кордону мають специфічний вид забруднення – мінний. Також з українського боку сформована мережа фортифікаційних споруд у лісових масивах, сільськогосподарських чи навіть водно-болотних угіддях, що матиме екологічні наслідки і в подальшому.

Допоки Республіка Білорусь не стане повноцінною складовою євроатлантичних міждержавних об'єднань і становитиме загрозу національній безпеці України, то міждержавний кордон виконуватиме суто бар'єрну функцію. Будь-які процеси взаємодії в реалізації договірно-правової бази щодо транскордонної екологічної політики призупинені. Тобто вирішення на двосторонньому рівні виділених та окреслених українськими і білоруськими науковцями в рамках міжнародного проекту спільних геоекологічних проблем транскордонного регіону наразі неможливе. Поточні особливості взаємодії ставлять під загрозу реалізовані минулі погодження та проведенні наукові дослідження, які закладали не тільки локальні чи регіональні проекти щодо природокористування чи природоохоронної діяльності, але і саму ідею формування Поліського екологічного коридору у межах Пан-Європейської екологічної мережі. Найбільш небезпечною стане відсутність комунікації на рівні еколого-радіаційних об'єктів природно-заповідного фонду та неналежний спільний контроль радіаційної безпеки, в умовах підвищеної воєнної загрози.

Список використаних джерел:

1. Моргацький В. Суспільно-географічні засади формування та функціонування екологічної мережі в українсько-білоруському транскордонному регіоні. *Природні ресурси регіону: проблеми використання, ревіталізації та охорони: Матеріали III-ого міжнародного наукового семінару*. Львів: Видавничий центр ЛНУ імені Івана Франка, 2018. с. 237-241
2. Палиєнко В.П., Хомич В.С., Сорокіна Л.Ю., Чехний В.М., Струк М.И., Голубцов А.Г., Давыдчук В.С., Кравчук Л.А., Петренко О.Н., Санец Е.В. Геоэкологические проблемы и оптимизация природопользования в Украинском и Белорусском Полесье: результаты и перспективы исследований. *Український географічний журнал*. 2013. №4. С. 12-20

Надоліна Юлія

Природно-заповідний фонд Чернігівської області

*Ніжинський державний університет імені Миколи Гоголя, м. Ніжин,
Україна*

julia.nadolina0028@gmail.com

Науковий керівник - доцент Остапчук В.В.

Чернігівська земля має унікальну природу, різноманітний рослинний і тваринний світ, чисельність якого з кожним роком скорочується.

Антропогенний вплив на природу досягнув нині такого розмаху, що зумовив проблеми загальнопланетного масштабу. Це і глобальне потепління клімату, і масове забруднення поверхні нашої планети, і помітне зникнення багатьох видів флори та фауни.

В будь-який момент може статись так, що якийсь із видів, донедавна такий звичний у природі, зникне зовсім. Головні причини, через які зникають рідкісні тварини і рослини – знищення середовищ їх існування та безпосереднє знищення їх самих.

Найкращий спосіб зберегти рідкісні види тварин та рослин – зберегти середовище їхнього існування [5], зокрема через заповідний режим.

Природно-заповідний фонд (ПЗФ) – це певні території та об'єкти зі спеціальним юридичним статусом, які мають особливу природоохоронну, наукову, естетичну, рекреаційну та іншу цінність.

Станом на 01.01.2023 р. ПЗФ Чернігівської області нараховує 678 об'єктів загальною площею 263103,0630 га та складається з 8

категорій об'єктів [4]. Щодо структури природно-заповідного фонду області, то найбільшою кількістю представлені заказники (460, у тому числі 12 загальнодержавного значення). Загальна кількість об'єктів ПЗФ продовжує збільшуватися – з 01.01.2022 по 01.01.2023 [2], створено ландшафтні заказники місцевого значення «Седнівський» та «Панський сад».

До найбільших об'єктів ПЗФ Чернігівської області належить *Ічнянський національний природний парк*, створений відповідно до Указу Президента України від 21 квітня 2004 року №464. Парк створено з метою збереження, відтворення і раціонального використання типових і унікальних лісостепових природно-ландшафтних та історико-культурних комплексів у верхів'ї р. Удай. Загальна площа парку становить 9665,8 га. Згідно з функціональним зонуванням у парку виділено: заповідну зону (2140,0 га), зону регульованої рекреації (7324,7 га), зону стаціонарної рекреації (35,0 га) та господарську зону (166,1 га). До складу території Ічнянського національного природного парку входить дендрологічний парк загальнодержавного значення «Тростянець» – один з найвидатніших у Європі за своєю художньою цінністю та найбільший в Україні за площею.

Мезинський національний природний парк було створено згідно з Указом Президента України від 10 лютого 2006 року №122 на базі ландшафтного заказника загальнодержавного значення «Рихлівська дача» (789 га), ландшафтних заказників місцевого значення «Мезинська Швейцарія» (154 га), «Криничне» (7 га), «Жуків яр» (118 га), «Змеєвщина» (247 га), «Свердловський» (159 га), ботанічного заказника «Дубравка» (742 га). Основними завданнями парку є збереження цінних природних комплексів та об'єктів Полісся, проведення науково-дослідної роботи по вивченню природних комплексів та їх змін в умовах рекреаційного використання, розробка наукових рекомендацій з питань охорони доквілля та ефективного використання природних ресурсів тощо. Загальна площа парку становить 31035,2 га, з яких 8543,9 га надаються парку у постійне користування. У парку мешкають 149 видів хордових тварин: 25 видів риб, 9 – земноводних, 3 – плазунів, 93 – птахів та 19 – ссавців. Із рідкісних видів, занесених до Червоної книги України, тут відмічено 24 види. Занесених до Європейського червоного списку, у парку мешкають 14 видів тварин. На території парку мешкають також 42 види мисливських тварин. Окрім унікальних природних комплексів та об'єктів, на території парку знаходиться близько 50 пам'яток археології. Серед них всесвітньо відома Мезинська палеолітична стоянка, вік якої нараховує майже 20 тисяч років.

Регіональний ландшафтний парк (РЛП) «Міжрічинський» (с. Отрохи Козелецького району) розташований в міжріччі Дніпра та Десни і є одним з найбільших в Україні за площею – майже 79 тис. га. Створений 20 червня 2002 року рішенням сесії Чернігівської обласної ради. На території парку відмічено місцезростання 21 виду рідкісних рослин. Що занесені до Червоної книги України. Особливої уваги заслуговують болотяні бореальні види та льодовикові релікти, багато представників родини орхідних. Зростають також 20 видів рослин, які є регіонально рідкісними. На болотах можна знайти цікаву комахоїдну рослину – росичку. Окрім того, на території парку виявлено 9 рідкісних рослинних угруповань, занесених до Зеленої книги України. На території парку зустрічаються 39 рідкісних видів тварин, занесених до Червоної книги України. Гордістю і окрасою парку є рись, що вже тривалий час живе і розмножується на території, що охороняється. Під час міграції зустрічались червоновола казарка та лежень. У водоймах можна зустріти міногу українську та стерлядь. Звичайними, або і чисельними, мешканцями парку є лось, козуля, олень благородний, кабан, заєць-русак, бобр, ондатра, лисиця, вовк, тхір чорний. Із птахів – тетерук, лебідь-шипун, гуска сіра, різні види куликів. Качок, сов, денних хижаків та дрібних горобцеподібних птахів. Природоохоронне значення парку полягає в тому, що він є однією із ключових територій Всесвітньої екологічної мережі, розміщується на перетині Дніпровського та поліського екокоридорів, сприяє збереженню та відтворенню біорізноманіття.

Регіональний ландшафтний парк «Ніжинський» розміщений у зонах мішаних лісів та лісостепу. Площа парку становить 6122,6991 га. До складу парку входять уже існуючий ботанічний заказник загальнодержавного значення «Середовщина», ботанічні заказники місцевого значення: «Боромики», «Зайцеві сосни», «Урочище Луб'янка», «Урочище Лисарівщина», а також гідрологічні заказники місцевого значення: «Колісниківський», «Переходівський». У результаті багаторічних досліджень та спостережень в урочищі «Смолянка» та в його найближчих околицях, виявлено 39 видів тварин, занесених до Червоної книги України. Хребетні тварини парку, занесені до Червоної книги України, представлені 28 видами. Урочище «Смолянка» має велике значення як релаксаційна зона, де під час сезонних міграцій зупиняється ряд червонокнижних видів птахів. Крім того, слід врахувати, потужний історико-культурний контекст Ніжинщини, пов'язаний із іменами видатних діячів науки і культури України, а також з добою Гетьманщини. Дана територія відіграє важливу роль у збереженні всього комплексу екосистем, середовищ існування видів та їх генетичного різноманіття, а також ландшафтів;

шляхів міграцій тварин, поширення та збереження рослин у регіоні. Приваблива проєктована територія і для регламентованої рекреації та екотуризму [3].

Поліська природа зазнала непоправної шкоди від повномасштабного вторгнення російського агресора. Ворог залишив після себе в лісах, на берегах річок безліч вибухових предметів, небезпечних як для лісових мешканців, так і для людей, а ще – спалені ліси.

За підрахунками Української природоохоронної групи, близько 44% площі установ природно-заповідного фонду (природні та біосферні заповідники, національні природні парки) перебувають в зоні бойових дій, або під тимчасовою окупацією російських військ. Масоване застосування артилерії та авіації в місцях боїв призводить до виникнення численних пожеж і пошкодження рослинного покриву. Однак, тваринний світ перебуває під ще більшою загрозою, адже окрім пожеж, їм також загрожує браконьєрство з боку військових, шум військового транспорту та боїв. Дрібні тварини (комахи та ін.), що в цей період перебувають у анабіозі – згорають разом із рослинністю. Особливо небезпечними зараз виглядають з огляду на початок весняної міграції птахів. Багато мільйонів птахів різних видів повинні будуть пролетіти Україну транзитом і повернутись у місця гніздування в Північній Європі. Але чи зможуть вони подолати зону бойових дій та пожеж – на цей час важко припустити. Таким чином, для багатьох видів птахів бойові дії можуть стати причиною глобального скорочення чисельності на рівні всієї Європи. В тому числі це стосується і глобально вимираючих видів. В окупованих заповідниках і національних парках, де перебувають на утриманні значні поголів'я тварин, а також у зоопарках, існує реальна загроза масової загибелі цих тварин через проблеми із закупівлею та доставкою кормів, а також із ветеринарним доглядом. Облаштування фортифікаційних споруд, вибухи боєприпасів і проїзд танків в межах природоохоронних територій також призводить до руйнування природних екосистем [1]. За інформацією Міністерства захисту навколишнього середовища та природних ресурсів України, агресор веде бойові дії на території 900 об'єктів ПЗФ площею 12406,6 км² (1,24 млн га). Під загрозою знищення знаходяться близько 200 територій площею 2,9 млн га.

Перетворення природних територій у заповідні дозволяє вберегти їх від небажаного і невиправданого впливу людини. Потрібно розробити методи комплексного відновлення довкілля, що постраждало внаслідок бойових дій, зокрема відновлення природних екосистем, а також розробку компенсаційних заходів за пошкоджених природних екосистем та екосистемних послуг, що отримуються від них. Адже лише заповідні території здатні забезпечити екологічну

рівновагу, тобто компенсувати шкоду, заподіяну людьми природним комплексам.

Список використаних джерел:

1. Верховенство права для захисту довкілля. Екологія право людина. Вплив воєнних дій на довкілля України. URL: http://epl.org.ua/wp-content/uploads/2022/04/Vplyv-vijny-na-dovkillya_oglyad_25-03-2022_fin.pdf.
2. Департамент екології та природних ресурсів Чернігівської обласної державної адміністрації. Динаміка структури природно-заповідного фонду Чернігівської області. URL: https://eco.cg.gov.ua/web_docs/2145/2016/03/docs/%201%202023_01_31_08_42_53.xlsx.
3. Департамент екології та природних ресурсів Чернігівської обласної державної адміністрації. Найбільші об'єкти природно-заповідного фонду Чернігівської області. URL: <https://eco.cg.gov.ua/index.php?id=16893&tp=1&pg>.
4. Департамент екології та природних ресурсів Чернігівської обласної державної адміністрації. Перелік об'єктів природно-заповідного фонду Чернігівської області станом на 01.01.2023. URL: https://eco.cg.gov.ua/web_docs/2145/2016/03/docs/%204%202023_01_31_08_48_10.xlsx.
5. Чернігівська обласна державна адміністрація. Природно-заповідний фонд Чернігівської області: 2016. 208 с.

Нарбекова Дарья

Аналіз змін структури земельного фонду Чернігівської області

Ніжинський державний університет імені Миколи Гоголя, м. Ніжин, Україна
narbekova.dashka13@gmail.com

Науковий керівник – к.г.н. Шовкун Т.М.

За цільовим призначенням землі України поділяються на ряд категорій. Серед них, вагоме місце займають землі сільськогосподарського призначення. До цієї категорії відносять сільськогосподарські та несільськогосподарські угіддя. Відповідно до сільськогосподарських угідь, які є найбільш цінним ресурсом, що направлений на забезпечення потреб суспільства, належать: рілля, перелоги, багаторічні насадження, сіножаті та пасовища. Землі

несільськогосподарського призначення: забудовані та відкриті заболочені землі, ліси та лісовкриті площі тощо [3].

Мета дослідження: проаналізувати зміни у структурі земельного фонду Чернігівської області.

У 1990 році загальний земельний фонд Чернігівської області складав 3191,7 тис. га. Структура фонду була така: сільськогосподарські угіддя займали 21340,6 тис. га (66,9%), ліси та інші лісовкриті площі - 687,6 тис. га (21,5%), забудовані землі склали 102,9 тис. га (3,2%), а відкриті заболочені землі 200,8 тис. га (6,3%). [1].

У 2020 р. земельний фонд області складає 3190,3 тис. га. Як і раніше найбільшу частку у його структурі займають сільськогосподарські угіддя (2060,4 тис. га або 64,6%), на другому місці лісовкриті площі (747,8 тис. га або 23,4%). Найменш поширені забудовані землі та відкриті заболочені землі, що мають по 4% і займають 127,7 тис. га та 126,3 тис. га відповідно [2].

Аналіз рисунку 1 вказує на те, що за останні 30 років структура земельного фонду Чернігівської області суттєво не змінилась. Але у цілому площа земельного фонду зменшилася на 1, 4 тис. га. А саме: площа сільськогосподарських угідь і відкритих заболочених земель - зменшились на 2,3% кожна. А от лісовкриті площі збільшилися на 1,9% і забудовані землі – на 0,8 %.

У Звіті про стратегічну екологічну оцінку Програми економічного і соціального розвитку Чернігівської області на 2021 рік зазначається, що структура земель за цільовим призначенням має доволіний характер і не має достатньої економічної та екологічної обґрунтованості [2].

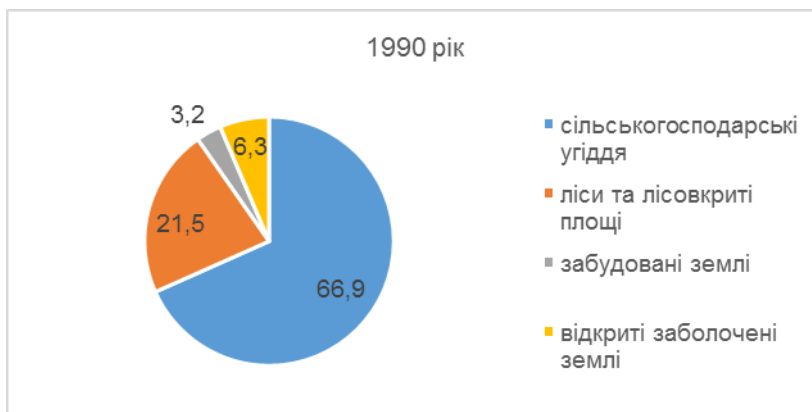




Рис. 1. Структура земельного фонду Чернігівської області у 1990 та 2020 роках (побудовано автором за даними [1,2])

Аналізуючи структуру земельного фонду Чернігівської області варто відмітити її високий ступінь сільськогосподарського освоєння.

У той же час, аналізуючи динаміку рівня розораності сільськогосподарських земель Чернігівської області, фіксуємо збільшення даного показника з 67,23 у 2010 році до 70,66 у 2020 році та відмічаємо, що даний показник є меншим, ніж в Україні загалом (80%) (рис. 2). З цього слід зробити висновок, що в структурі сільськогосподарських угідь збільшується частка ріллі.

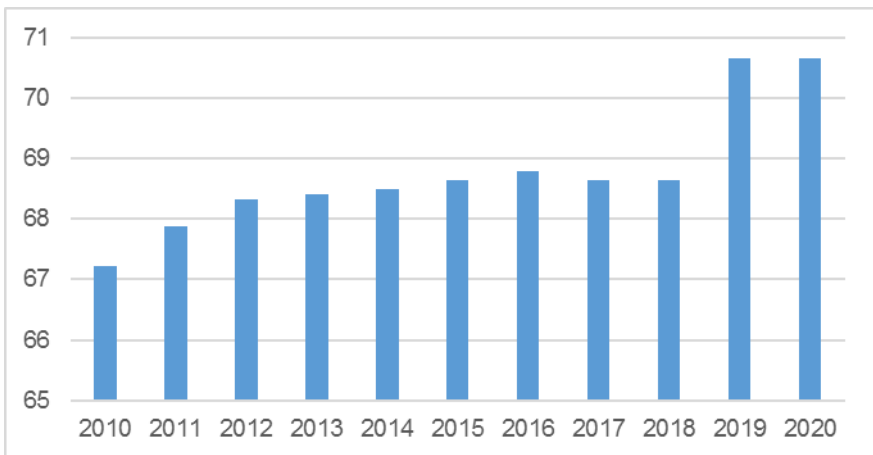


Рис. 2. Динаміка рівня розораності сільськогосподарських земель Чернігівської області, % [2]

Список використаних джерел

1. Доповідь про стан довкілля Чернігівської області URL: <https://eco.cg.gov.ua/index.php?id=15801&tp=1&pg> дата звернення 03.04.2023).
2. Звіт про стратегічну екологічну оцінку Програми економічного і соціального розвитку Чернігівської області на 2021 рік. URL: https://cg.gov.ua/web_docs/1/2020/11/docs/%D0%94%D0%BE%D0%B4%D0%B0%D1%82%D0%BE%D0%BA_4.pdf (дата звернення 03.04.2023).
3. Паньків З. П., Наконечний Ю. І. Земельні ресурси. Львів : ЛНУ імені Івана Франка, 2020. 196 с. URL: <https://geography.lnu.edu.ua/wp-content/uploads/2020/09/Zemel-ni-resursy.-Praktykum-Pankiv.pdf> дата звернення 02.04.2023).

Пиндюра Єлизавета

Водні ресурси Чернігівщини в умовах кліматичних змін: сучасний стан, проблеми і перспективи

*Ніжинський державний університет імені Миколи Гоголя,
м. Ніжин, Україна
lizapyndiura@gmail.com
Науковий керівник – доцент
Остапчук В.В.*

Зростаюче значення водних ресурсів для всього світу стало очевидним. Незважаючи на величезні водні ресурси нашої країни, небезпека виникнення дефіциту чистої (якісної) води найближчим часом може загрожувати й Україні. Фахівці сходяться на тому, що основну увагу необхідно приділяти управлінню якістю вод. Державною системою управління водними ресурсами робляться певні кроки у цьому напрямі. Це стимулювання зменшення водоспоживання шляхом зміни технологій видобутку, транспортування та використання води [1].

Гідрографічна мережа Чернігівської області належить до басейнів великих річок Десна та Дніпро. В басейні річки Десна формується біля 22% поверхневого стоку р. Дніпро та близько 15% стоку всіх річок України.

За наданою інформацією Деснянського басейнового управління водних ресурсів на території області протікають великі

річки Дніпро (123 км), Десна (534 км), середні річки Сож (30 км), Судость (17 км), Сейм (65 км), Снов (210 км), Остер (188 км), Удай (228 км), Трубіж (15 км), Супій (15 км), а також 255 малих річок, в тому числі, які мають довжину більше 10 км - 179.

Загальна довжина річкової мережі складає 5799,8 км, в тому числі великих річок – 657,6 км, середніх – 767,4 км, малих річок – 4374,8 км. [3]

Частина малих річок повністю або частково є магістральними каналами меліоративних систем і мають зарегульований стік. Загальна протяжність відрегульованого русла малих річок становить 1,4 тис. км, на них побудовано 532 гідротехнічні споруди, в тому числі з можливістю регулювання – 413.

Озера Чернігівщини, яких за результатами інвентаризації водних об'єктів (2021 р.) на території області налічується 833, в основному розташовані у заплавах великих річок – Дніпра та Десни (595 озер). Режим рівнів озер непостійний, оскільки їх живлення здійснюється водами різного походження - атмосферні опади, поверхневий стік з прилеглого водозбору, підземні води у вигляді джерел та завдяки гідрологічному зв'язку з річками, що протікають поруч. На фоні кліматичних змін в 2021 році спостерігалася тенденція до зменшення їх водності та подекуди зникнення та висихання.[4]

Поверхневі водні ресурси складаються з місцевого стоку, який формується у річковій мережі на власній території, транзитного, що надходить із суміжних країн по Дніпру, Десні та її притоках, стоку, який надходить із суміжної Сумської області по Сейму, підземних вод і запасів води, зосереджених у водоймах, озерах і болотах області.

Основним джерелом для забезпечення питних та господарсько-побутових потреб населення і потреб більшості промислових та сільськогосподарських підприємств є підземні води питної якості.

Прогнозні ресурси підземних вод в Чернігівській області за даними Державної геологічної служби України складають 3039 млн м³. Експлуатаційні запаси підземних вод становлять 204 млн м³. [3]

Вся територія Чернігівської області у гідрогеологічному відношенні знаходиться в межах Дніпровського артезіанського басейну. Прісні підземні води приурочені до осадових відкладів четвертинних, неогенових, палеогенових, верхньо- та нижньокрейдяних. Усі водоносні горизонти підземних вод є водними об'єктами загальнодержавного значення.

Загальний забір води в 2021 році по області, згідно з даними державного обліку водокористування форми № 2ТП-водгосп (річна), становив 102,2 млн м³. У порівнянні з 2020 роком (106,9 млн м³) забір свіжої води зменшився на 4,7 млн м³, або на 4,4%.

Загальне використання водних ресурсів в 2021 році становило 91,4 млн м³ і, в порівнянні з 2020 роком (95,5 млн м³), зменшилось на 4,1 млн м³, або на 4,2%.

Загальне водовідведення зворотних (стічних) вод у 2021 році становило 75,14 млн м³ і зменшилось проти 2020 року (75,35 млн м³) на 0,21 млн м³. Загалом на екологічний стан поверхневих вод області впливали скиди недостатньо очищених стічних вод внаслідок неефективної роботи каналізаційно-очисних споруд, невнесення в природу прибережних захисних смуг і водоохоронних зон, а також їх недодержання, насамперед у населених пунктах, засмічення водойм побутовими відходами. Головними забруднювачами поверхневих водних об'єктів є підприємства житлово-комунального господарства.

За даними суб'єктів системи моніторингу області, на Чернігівщині гідрохімічні показники якості поверхневих вод у створах спостереження в цілому не зазнали значних змін і переважно відповідали гранично допустимим концентраціям для водойм рибогосподарського призначення.

Основні проблеми при очищенні зворотних вод виникають на комплексах очисних споруд, які експлуатуються підприємствами. Загалом ці проблеми пов'язані з недовантаженістю, зношеністю обладнання та відсутністю коштів на проведення поточних ремонтних робіт чи реконструкції в цілому.

Основними забруднюючими речовинами транскордонних водотоків є: органічні речовини, залізо загальне, марганець, іони амонію, фосфат-іони.

У 2021 році в поверхневій водній об'єкти області було скинуто 67,77 млн м³ зворотних вод, що на 0,16 млн м³ більше ніж у 2020 році (67,61 млн м³). Об'єм скиду недостатньо очищених стічних вод становив 14,51 млн м³ і збільшився проти 2020 року (10,78 млн м³) на 3,7 млн м³ або 35%.

Чернігівським обласним центром з гідрометеорології здійснювався відбір проб води у річках області за програмою діагностичного моніторингу у наступних пунктах: рр. Десна та Білоус в районі м. Чернігів, р. Удай — м. Прилуки, р. Мена — м. Мена, р. Остер — смт Козелець. Аналіз першого дня за визначенням вмісту розчиненого кисню, біохімічного споживання

кисню за 5 дб (БСК5), кислотності (рН), температури води річок проводились Чернігівським ЦГМ та Центральною геофізичною обсерваторією імені Бориса Срезневського впродовж року (далі – ЦГО).

Аналіз води за іншими фізико-хімічними показниками виконувався в лабораторії спостережень за забрудненням поверхневих вод ЦГО.

За даними діагностичного моніторингу вода річок Чернігівської області має сталий склад іонів з переважанням гідрокарбонатів, кальцію, хлоридів, сульфатів. Загальна мінералізація змінювалась від 314 мг/дм³ до 899 мг/дм³.

Разові концентрації органічних сполук (ХСК) у воді річок були в діапазоні від 15,0 мгО/дм³ до 110,6 мгО/дм³. Максимальні значення спостерігались у пункті р. Удай вище та нижче м. Прилуки і становили відповідно 84,9 мгО/дм³ та 110,6 мгО/дм³.

Вміст азотних сполук визначався за нітрогеном амонійним, нітрогеном нітритним та нітрогеном нітратним.

У водотоках області середній вміст нітрогену амонійного коливався у межах 0,492-2,633 мгN/дм³. Максимальні концентрації іонів зафіксовано у пунктах: р. Білоус – м. Чернігів (7,49 мгN/дм³), р. Остер – смт Козелець (3,51 мгN/дм³).

Максимальний вміст нітрогену нітритного відмічено у воді р. Білоус– м. Чернігів, який досягав 0,900 мгN/дм³, а мінімальний вміст (0,005 мгN/дм³) у річках Остер, Мена, Удай.

Вміст фосфору загального є значним у річках Остер (2,860 мгN/дм³), Удай (2,594 мгN/дм³), Білоус (2,570 мгN/дм³).[1]

З метою покращення стану водних об'єктів, збереження водних ресурсів області та недопущення забруднення підземних водоносних горизонтів у 2021 році у рамках реалізації Програми охорони навколишнього природного середовища Чернігівської області на 2021-2027 роки, затвердженої рішенням обласної ради від 26 лютого 2021 року № 45-3/VIII (зі змінами), за кошти обласного фонду охорони навколишнього природного середовища (далі – обласний фонд) виконані природоохоронні заходи на загальну суму 5770,33 тис. гривень, що становить 49,8 % від запланованих на 2021 рік (11593,46 тис. гривень).

Зокрема, упродовж 2021 року за рахунок коштів обласного фонду здійснено тампонаж 13 недіючих артезіанських свердловин на території Сосницької територіальної громади (Корюківський район) на суму 909,759 тис. грн, а також проведено коригування проектно-кошторисної документації з тампонажу недіючих артезіанських свердловин в Менській (Корюківський район) і

Березнянській (Чернігівський район) територіальних громадах на загальну суму 49,95 тис. гривень.

Крім того, значна кількість природоохоронних заходів проведена територіальними громадами області за рахунок місцевої бюджетів (міських, сільських, селищних). Серед них – поліпшення технічного, гідрологічного та санітарного стану і благоустрій водних об'єктів; будівництво та реконструкція каналізаційних очисних споруд, каналізаційних насосних станцій, мереж зливової каналізації тощо.

Список використаної літератури

1. Хільчевський В.К. Характеристика водних ресурсів України на основі бази даних глобальної інформаційної системи FAO Aquastat // Гідрологія, гідрохімія і гідроекологія. 2021. №1(59). - С. 6-16.
2. Основні засади управління якістю водних ресурсів та їхня охорона [Архівовано 11 жовтня 2016 у Wayback Machine.] / За ред. В. К. Хільчевського. — К.: ВПЦ «Київський університет». — 2015. — 154 с.
3. Водний фонд України: Штучні водойми — водосховища і ставки: Довідник [Архівовано 11 грудня 2020 у Wayback Machine.] / За ред. В. К. Хільчевського, В. В. Гребеня. — К.: Інтерпрес, 2014. — 164 с.
4. Водний кодекс України. Верховна рада України. 06.06.1995 № 213/95-ВР. Архів оригіналу за 11 травня 2022. Процитовано 4 червня 2022.

Фурдь Діана

Використання лісових ресурсів Чернігівської області

Ніжинський державний університет імені Миколи Гоголя,

м. Ніжин, Україна

difrd2002@gmail.com

Науковий керівник – ст. викладач

Мирон І. В.

Чернігівська область (площа 31,9 тис. км²) розташована на півночі території України в лісовій та лісостеповій зонах. Тому лісистість області досить висока – 20,9 %. Слід зазначити, що за останні 20 років цей показник збільшився на 0,6 %. Землі лісового фонду в області займають площу 739,5 тис. га, із них вкриті лісом

землі – 659,9 тис. га. Лісистість по території області збільшується з південного сходу на північний захід. У лісовому фонді наявні природні ділянки та насадження сосни звичайної, дуба звичайного, вільхи чорної, ясена звичайного, липи серцелистої та берези бородавчатої.

Залежно від функцій ліси області поділяються на чотири категорії: ліси природоохоронного, наукового, історико-культурного призначення – 15 %, рекреаційно-оздоровчі ліси – 7 %, захисні ліси – 26 % та експлуатаційні ліси – 52 %.

Веденням лісового господарства в Чернігівській області займаються 56 лісокористувачів. Вони мають різні відомче підпорядкування та форми власності, серед них найбільшими є Чернігівське обласне управління лісового та мисливського господарства (57 %), КП «Чернігівоблагроліс» (24 %), Чернігівський військовий лісгосп (4 %). Співвідношення обсягів заготівлі деревини до річного її приросту (фактичне лісокористування) в області становить 50-60 %, що свідчить про невиснажливе ведення лісового господарства [1, 3].

Обсяг заготовленої деревини в Чернігівській області протягом 2005-2020 рр. збільшився на 191 тис. м³ за рахунок збільшення як рубок головного користування, так і рубок формування і оздоровлення лісів. Водночас слід зазначити, що у 2020 році відбулося зменшення обсягів заготовленої деревини у порівнянні з 2019 р. на 124,5 тис. м³ за рахунок зменшення рубок формування і оздоровлення лісів. Площа рубок лісу в Чернігівській області протягом 2005-2020 рр. зменшилась на 8,9 тис. га в основному за рахунок зменшення площі рубок формування і оздоровлення лісів. Площі рубок головного користування за період, що досліджувався, навпаки зросли на 0,4 тис. га. Також фіксується зменшення даного показника у 2020 р. у порівнянні з 2019 р. (табл. 1).

Таблиця 1.

Динаміка заготівлі деревини та площі рубок лісу в Чернігівській області за 2005-2020 рр.

	2005	2010	2015	2018	2019	2020
Обсяг заготовленої деревини, тис. м ³	1394,3	1332,7	1746,5	1768,1	1709,8	1585,3
<i>у тому числі:</i> від рубок головного користування	809,7	886,6	1042,4	999,5	937,9	966,7
від рубок формування і оздоровлення лісів	575,0	444,5	702,8	757,8	757,8	614,0
Площа рубок, тис. га	35,0	23,9	25,3	29,2	30,5	26,1

Фізична географія та геоекологія

у тому числі: головного користування	2,7	2,8	3,3	3,4	2,9	3,1
формування і оздоровлення лісів	29,7	21,1	21,9	25,6	27,5	22,9

Джерело: складено автором за [4]

Лісові ресурси побічного користування (гриби, ягоди, лікарські рослини, горіхи, сінокосіння, очерет та ін.) в останні роки в Чернігівській області не заготовлюються. Серед другорядних лісових матеріалів відбувається заготівля деревних соків і новорічних ялинок. Так, у 2021 р. Чернігівське обласне управління лісового та мисливського господарства фактично заготовило 19432 ялинок (встановлений ліміт 41900), а КП «Чернігівоблагроліс» – 353 (встановлений ліміт 7200) [2].

Ліси Чернігівської області широко використовуються для культурно-оздоровчих, рекреаційних, туристичних і освітньо-виховних цілей.

Ведення лісгосподарської діяльності передбачає проведення відтворення лісів. Це необхідно для покращення якісного складу лісів, підвищення їх водоохоронних, ґрунтозахисних, санітарно-гігієнічних властивостей, а також досягнення оптимальної лісистої території. Протягом 2000-2021 рр. відтворення лісів в Чернігівській області збільшилося на площі 638 га. Але в окремі роки фіксувалося як збільшення, так і зменшення площ, на яких проводилося лісовідновлення та лісорозведення. Також слід зазначити, що посадка захисних лісонасаджень на непридатних для с/г землях та полезахисних лісових смуг в області з початку 2000-х років не проводиться (табл. 2).

Таблиця 2.

Динаміка лісовідновлення та створення захисних лісонасаджень в Чернігівській області за 2000-2021 рр. [1]

	2000	2018	2019	2020	2021
Лісовідновлення, лісорозведення та природне поновлення лісу на землях лісового фонду, га	2708,4	3463,9	3206,7	2916,1	3346,4
Створення захисних лісонасаджень на	523,0	-	-	-	-

Фізична географія та геоекологія

непридатних для с/г землях, га					
Створення полезахисних лісових смуг, га	2,0	-	-	-	-

Отже, лісові ресурси Чернігівської області є важливою складовою її природно-ресурсного потенціалу. Тому розробка заходів їх раціонального використання, відтворення і охорони є актуальним питанням сьогодення.

Список використаних джерел:

1. Доповідь про стан навколишнього природного середовища в Чернігівській області за 2021 рік. URL: <https://eco.cg.gov.ua/index.php?id=15801&tp=1&pg> (дата звернення: 16.03.2023)
2. Екологічний паспорт Чернігівської області. 2021 рік. URL: <https://eco.cg.gov.ua/index.php?id=15800&tp=1&pg=> (дата звернення: 16.02.2023)
3. Ліси Чернігівщини. Чернігівське обласне управління лісового та мисливського господарства. URL: https://chernigivlis.gov.ua/wp-content/uploads/2018/10/brochure_222.pdf (дата звернення: 16.02.2023)
4. Статистичний щорічник Чернігівщини. 2020 рік. URL: <https://www.chernigivstat.gov.ua/books/analisa.php> (дата звернення: 16.02.2023)

Янишевський Андрій

Геоекологічний аналіз міста Долина Івано-Франківської області

Львівський національний університет імені Івана Франка, м.

Львів, Україна

andrii.yanyshevskiy@lnu.edu.ua

Науковий керівник – доц. Кричевська Д. А.

Негативні зміни стану довкілля у своїй більшості відчутні у великих промислових центрах чи міських агломераціях. Хоча у суспільстві часто недооцінюють геоекологічний стан невеликих поселень, але саме малі міста можуть слугувати змістовними кейсами у реалізації засад сталого розвитку та прийнятті якісних управлінських рішень. У цій публікації відповідний зміст розкрито при встановленні та вивченні геоекологічних проблем міста Долини – центру однойменної

територіальної громади Івано-Франківської області, яке є не тільки вагомим промисловим осередком, а й територією з туристично-рекреаційним, інвестиційним та інноваційним потенціалом.

Основою промисловості міста є нафтогазовий комплекс, представлений підприємствами, котрі є структурними одиницями ПАТ «Укрнафта»: НГВУ «Долина нафтогаз», газопереробний завод, управління бурових робіт, тампонажне управління, компресорна станція, ПАТ «Укрспецтрансгаз». У Долині також є кілька суб'єктів легкої та харчової промисловості. Розвивається також агропромисловий комплекс. Крім цього, функціонує цех з виробництва залізобетонних конструкцій, пилорами різної форми власності, фірми, що займаються видобутком та реалізацією природних будівельних матеріалів.

У місті розташована значна кількість нафтових свердловин, насосів-качалок, проходять магістральний нафтопровід «Долина-Дрогобич» та газопровід «Долина-Ужгород-Західний кордон». Звісно, окремо взяті свердловини суттєво не впливають на антропогенну модифікацію ландшафтів, а більшість змін відбуваються за рахунок прокладання нафто- і газопроводів. Основна частина комунікацій у вигляді трубопроводів та їх вузлів є глибоко під землею, що в свою чергу спричиняє ущільнення та осідання ґрунтів на певних, насамперед, на заболочених ділянках. Ще одна горюча корисна копалина – менілітові сланці – розробляється відкритим способом, і саме з її видобутком пов'язані найбільш чітко виражені гірничопромислові форми рельєфу – кар'єри. Менілітовий кар'єр на північно-східних околицях міста має глибину 30–40 м та протяжність близько 270 м. Стінки кар'єру - стрімкі, субвертикальні. Днище кар'єру вкрите доволі глибокими слідами від гусеничної та багатоосьової техніки. Наявні кілька осередків відвалу породи, що мають переважно конічну форму. Основними процесами, які притаманні для антропогенного рельєфу даної території є: обвали та осипи, площинний змив та лінійний розмив (менілітовий кар'єр), ущільнення та просідання ґрунту (нафто- та газовидобуток, селищна зона), карстові процеси (поклади кам'яної солі) [2]. Для гірничопромислових об'єктів важливим аспектом функціонування залишається мінімізація безпосереднього або опосередкованого впливу на довкілля. Серед можливих заходів - модернізація наявних методів ведення добувної діяльності, вирішення питання утилізації або консервації небезпечних відходів виробництва, зокрема вуглеводнів, проведення протиерозійних та меліоративних заходів, рекультивация земель, що вже зазнали промислового антропогенного впливу, або ж будуть такими в недалекому майбутньому.

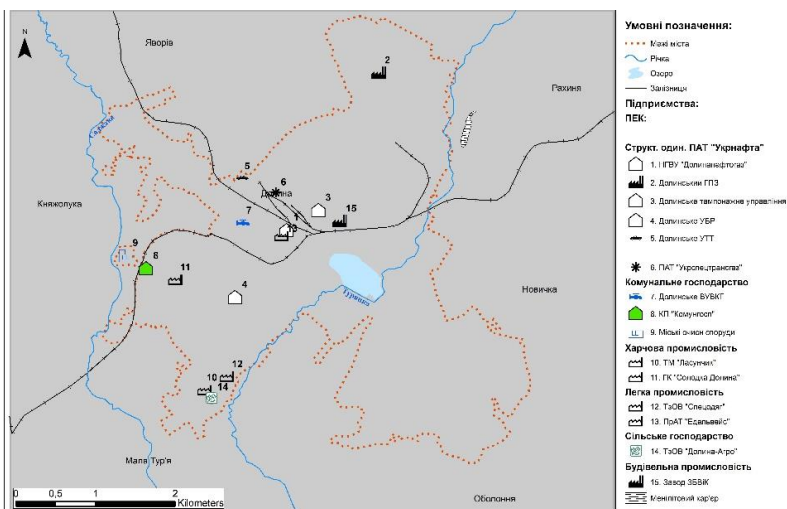


Рис.1 Об'єкти техносфери міста Долина

Місто має високу забезпеченість водними ресурсами. Забір води на постачання Долинське виробниче управління водопровідно-каналізаційного господарства (ВУВКГ) проводить з річки Свіча. За рік її забирається приблизно 3 млн. м³. Забір - відкритий, обладнаний півзапрудю, земляними резервуарами-відстійниками ємністю 120 тис. м³ та насосною станцією продуктивністю 30 тис. м³/добу. Потужність фільтрувальної станції – 22,5 тис. м³/добу. Потужність фільтрувальної станції – 22,5 тис. м³/добу. Найбільш забрудненою річкою Прикарпаття є річка Саджава, котра протікає безпосередньо по межі міста. Саджава є притокою річки Свіча, яка в свою чергу впадає у річку Дністер. У річці Саджава зафіксовано такі забруднюючі речовини, як хлорпірифосетил, флуорантен, циперметин, дихлофос, метолахлор, триклозан, флуконазол. За вмістом кадмію перевищення середньорічних екологічних нормативів якості (ЕНЯср) зафіксовано на пункті моніторингу (р. Саджава, 9 км, м. Долина) і становить 2,2 рази. Вміст нікелю перевищує ЕНЯср у 2,1 рази, міді - у 2,9 разів, цинку - у 1,9 разів. Головними забруднювачами є скиди Долинського ВУВКГ та ТОВ "Уніплит" в селищі Вигода, що займається деревообробною та лісохімічною діяльністю, зокрема-виготовленням плит ДВП, фанери і пиломатералів [1].

Основними забруднювачами атмосферного повітря в Долині є структурні одиниці ПАТ "Укрнафта", зокрема - НГВУ "Долинанафтогаз" та Долинський газопереробний завод. Вони забруднюють атмосферне

повітря продуктами горіння нафти та викидами під час переробки вуглеводнів. Також підприємством-забруднювачем є ПАТ «Укрспецтрансгаз». У межах цього підприємства відбувається налив зріджених вуглеводнів у вагони-цистерни, а в межах залізничної станції ці вагони відстоюються та формуються у рухомі склади. У 2022 році цей вплив на атмосферне повітря зменшився, оскільки зменшився вантажний потік залізницею. Основними джерелами шуму в місті типово залишається залізниця, автотранспорт і промислові підприємства. Проблема транспортної зашумленості міста є складовою загальноміської екологічної ситуації. Інтенсивність транспортних потоків на основних міських магістралях створює найбільшу зашумленість з перевищенням нормативного рівня на 10-18 одиниць.

Місто Долина має досить значну площу зелених зон відносно своєї території. Головними зеленими насадженнями міста визначимо міський парк, сквери, лісопосадки, які є санітарно-захисними смугами поруч з підприємствами та залізницею, зелені насадження вздовж основних вулиць. Стан зелених насаджень можна охарактеризувати як здебільшого добрий. Насадження – доглянуті, регулярно проводяться арбористичні роботи - кронування, санітарні рубки. Виконавцем робіт по обслуговуванню зелених насаджень міста є комунальне підприємство «Комунгосп». У міському парку переважаючими видами є граб звичайний (*Carpinus betulus*) та береза повисла (*Betula pendula*). Для лісопосадок крім граба звичайного та берези повислої, типовими також є дуб звичайний (*Quercus robur*) та осика (*Populus tremula*). Озеленення вздовж вулиць складається з гіркокаштана звичайного (*Aesculus hippocastanum*) та липи серцелистої (*Tilia cordata*). У скверах зелені насадження є переважно декоративними видами-екзотами: катальпа звичайна (*Catalpa bignonioides*), вишня дрібнопильчата (*Prunus serrulata*), туя західна (*Thuja occidentalis*).

Вивезенням та захороненням твердих побутових відходів (ТПВ) займається КП «Комунгосп». У місті облаштовано майданчики для збору ТПВ, звідси їх вивозять і складують на полігоні ТПВ, що розташований на землях Рахинського лісництва не сільськогосподарського призначення на місці виробленого глиняного кар'єру. Тут складують комунальні (міські) відходи, у тому числі сміття з урн. Відходи мають IV клас небезпеки - найменш небезпечні. Станом на початок звітної року, на полігоні накопичено 127271,7 тон відходів. Також, КП «Комунгосп» здійснює збирання і заготівлю вторинної сировини ПЕТ-пляшок. Для цього встановлені спеціальні контейнери. Суб'єктом господарювання, що здійснює діяльність у сфері поводження з небезпечними відходами є ПАТ «Укрнафта». Такими

небезпечними відходами є: відпрацьовані нафтопродукти, не придатні для використання за призначенням (у тому числі - відпрацьовані моторні, індустріальні масла та їх суміші), відходи, забруднені нафтопродуктами – промаслені пісок, папір, тирса, ґрунт, ганчір'я, відпрацьовані фільтри, нафтошлами, відходи сумішей масло/вода, вуглеводні/вода, емульсії. Поблизу місць видобутку та переробки вуглеводнів є підземні та надземні амбари для зберігання нафтопродуктів, штучні водойми для скидів відходів виробництва біля підприємств. Великою проблемою залишається очищення ґрунтів навколо бурових установок, а також рекультивация шламового відстійника, що належить НГВУ "Долинанaftогаз".

У Долині на високому рівні розвинений екологічний та енергетичний менеджмент, регіональне та міжнародне співробітництво у цих сферах. Велика увага приділяється енергоефективності будівель, зокрема проведено термомодернізацію кількох будинків, а заклади бюджетної сфери опалюються здебільшого засобами альтернативної енергетики (сонячні колектори, паливні брикети). Також запроваджено кілька ініціатив з управління ресурсами, наприклад, оптимізовано маршрути громадського транспорту, встановлено GPS-маячки на спеціальний транспорт, котрий вивозить сміття, щоб відстежувати його витрати пального.

Список використаних джерел:

1. Регіональна доповідь про стан навколишнього природного середовища у Івано-Франківській обл. у 2021. Режим доступу: [i. Regionalna-dopovid-Ivano-Frankivskoyi-obl.-2021.pdf](https://mep.gov.ua/Regionalna-dopovid-Ivano-Frankivskoyi-obl.-2021.pdf) (mep.gov.ua)
2. Янишевський А. М., Колтун О. В. Гірничопромисловий рельєф м. Долини та околиць // Географічна наука і освіта у вимірах XXI століття (до 150-ї річниці від дня народження Володимира Гнатюка): Матеріали Всеукраїнської науково-практичної конференції студентів, аспірантів та молодих науковців (м. Тернопіль, 13 травня 2021 р.). Тернопіль, 2021. С. 121–124.

Суспільна географія

Природно-географічні чинники формування мережі міських поселень івано-франківської області

Львівський національний університет імені Івана Франка

Liubov.Zahriichuk@lnu.edu.ua

Науковий керівник – проф. Лозинський Р.М.

Серед численних чинників виникнення та розвитку міст природно-географічний є одним з найважливіших, адже природне середовище здавна впливало на розселення населення. До природно-географічних чинників належать геологічний, геоморфологічний, кліматичний, гідрологічний, природно-ресурсний тощо. Вони неоднаково впливають на розвиток міст на різних етапах.

Найдавніші міста в межах сучасної Івано-Франківської області виникали в долинах річок, а також на перетині найголовніших торговельних шляхів. Такі міста як Рогатин, Тлумач, Галич, Коломия, Тисмениця розташовані в долинах річок, які не лише забезпечували водопостачання, а й слугували транспортними артеріями. Особливе значення для розвитку міст мала р. Дністер, яка з'єднувала Галич, найдавніше місто області (перша писемна згадка 1113 р.), з Чорним морем.

Івано-Франківськ (колись Станіславів), розташований у межиріччі Бистриць – Надвірнянської та Солотвинської, які служили шляхами сполучення та задовольняли потреби міста-фортеці у воді. Також розвитку міста сприяло його розташування на перетині Волоського (Львівського) торговельного шляху, що пролягав з Молдавії на Львів, та Подільського – в напрямку Тереховлі [2].

Особливості рельєфу Івано-Франківської області визначають нерівномірність у розміщенні населених пунктів сучасної міської мережі. Регіон розташований та стику Карпатської геосинклінальної області та окраїни Східноєвропейської платформи. В межах області виділяють три зони [1]. Північно-східна частина області розташована на Подільській височині, яка характеризується переважно горбогірним рельєфом. Саме тут розташована основна кількість населених пунктів області. Середня частина області, – Передкарпаття, – має складний рельєф та порізана долинами річок. Південно-західна частина області лежить у межах Карпат. Тут, попри особливо складний рельєф і значні коливання абсолютних та відносних висот, розташовані окремі міські населені пункти: Ворохта, Верховина, Яремче, Косів (див. рис. 1).

Тектонічна будова та безпосередньо пов'язане з нею поширення корисних копалин, також мали значення для виникнення і подальшого

Суспільна географія

розвитку міст області. Між Карпатською складчастою спорудою та Волино-Подільською плитою розташований Передкарпатський прогин, який складений здебільшого піщано-глинистими соленосними товщами. До цієї території приурочено поклади нафти, кам'яної та калійної солі [5].

Видобуток нафти на Прикарпатті розвивається з 1711 р., хоча згадки про карпатську нафту трапляються в літературі й раніше. Найбільшим центром нафтовидобутку в регіоні була Слобода Рунґурська, де промислові розробки ведуться з 1879 р. Згодом, у процесі вдосконалення технології, виникла потреба у вкладенні додаткових коштів та залученні спеціалістів з галузі, яких у регіоні не було. Це створило нові можливості для інженерів з Канади, Франції, Англії, які масово приїжджали на Передкарпаття.

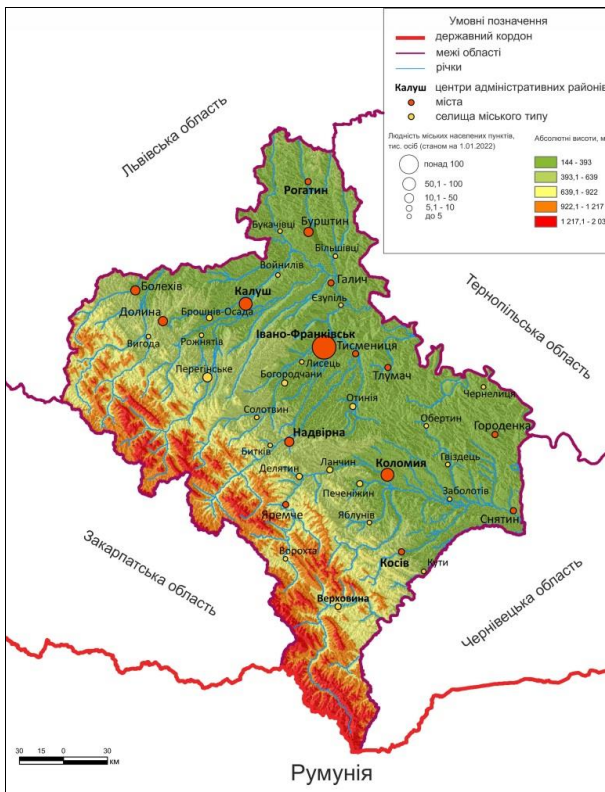


Рис. 1. Міські поселення Івано-Франківської області

Водночас із початком промислового видобутку нафти в Коломиї, Сопові та Печеніжині з'являлися дистилярні (нафтопереробні підприємства), де виготовляли свічки, бензин, різноманітні мастила, ропу для моторів та асфальт. До слова, розташований у Печеніжині нафтопереробний завод був одним з найбільших в Австро-Угорщині.

Важливим було прокладення залізничної гілки від Коломиї до Печеніжина, а згодом до Слободи Рунгурської та Княздвора. Проте, запаси нафти були не такими потужними, як здавалося спочатку, і вже з 1891 р. обсяги видобутку значно скоротилися [3, 4]. Після прокладення залізниці Рахів-Львів важливим нафтопромисловим центром стало м. Надвірна. З 1907 р. тут діє нафтопереробний завод, до якого транспортують нафту з Пасічної, Космача і Майдана.

Завдяки індустріалізації, зі збільшенням обсягів видобутку нафти, міста регіону розширювалися та ставали потужними економічними центрами. Після Другої світової війни відкрито першу нафтову свердловину в м. Долина. Варто зазначити, що за період з 1939 р. до 1989 р. населення міста зросло більш ніж удвічі. Максимум видобування припадає на 60-ті роки ХХ ст., а згодом поступово нафтодобувна промисловість занепадає через вичерпання ресурсу.

Сіль у Передкарпатті видобували ще з княжих часів. Перша згадка про торгівлю сіллю в регіоні датована 1098 р. [2]. Пізніше процес виникнення солеварень та можливості транспортування солі за межі Передкарпаття зумовили розвиток поселень, що розташовані в передгірських районах. Солеварні знаходилися здебільшого в містах і селах Косівщини та Коломиїщини: Уторопи, Делятин, Яблунів, Саджавка, Білі та Чорні Ослави, Печеніжин, Ланчин, Пістинь, Кути, а також у Калуші та Долині. Окрім соляного промислу, важливе значення мало постачання деревини з гірських районів.

Калійні солі у Калуші видобували з 1804 р., але найбільш активно – з початку ХХ ст. Наприкінці 1950-х років тут створено хіміко-металургійний комбінат. Кількість населення міста зросла з майже 13 тис. у 1939 р. до понад 68 тис. у 1989 р. Однак, станом на сьогодні запаси калійних солей вичерпано, а шахтні поля затоплено соляними розчинами або перебувають у стані «сухої» консервації.

Ще одним давнім центром торгівлі та ремесел була Тисмениця. Її розвиток з природним чинником пов'язаний менше. З XV ст. тут активно розвивалося кушнірство. Можливість проводити ярмарки, а згодом і індустріалізація сприяли економічному розвитку Тисмениці та збільшенню її людності. Сьогодні кількість населення в місті не перевищує 10 тис. осіб, а спеціалізація на хутряних та шкіряних виробках майже не розвивається.

Кліматичні особливості гірських районів у поєднанні з мальовничими ландшафтами сприяли розвитку рекреації в регіоні. З 1895 р., зі

спорудженням залізниці Делятин – Вороненка, від с. Дори відокремлено Яремче, втім, статус окремого населеного пункту йому надано лише 1909 р. Наприкінці XIX – на поч. XX ст. Яремче стрімко розвивається як курортне поселення. З 1969 р. воно має статус міста. Сьогодні це один з найбільших курортних центрів Прикарпаття.

Отже, основними природно-географічними чинниками розвитку міст Івано-Франківської області є тектонічні особливості території та приурочені до них поклади корисних копалин, які мали суттєве значення у процесі історичного розвитку міст. Також на розташування населених пунктів у регіоні значно впливали особливості рельєфу, клімату та гідрографічної мережі.

Список використаних джерел:

1. Геренчук К. (ред.). Природа Івано-Франківської області. Львів: Вища школа, 1973, 160 с.
2. Грабовецький В. Ілюстрована історія Прикарпаття 17-18 ст. Том 2. 2-е вид., доповнене. Івано-Франківськ: Нова Зоря, 2003, 344 с.
3. Історія міст і сіл Української РСР : в 26 т. / голов. редкол.: Тронько П. Т. (голова) [та ін.]. – Київ : Голов. ред. Укр. рад. енциклопедії АН УРСР, 1967–1974.
4. Кочержук М. З історії нафтового промислу на Коломийщині // Коломия давня і нова: міська цивілізація в історії та культурі : матеріали регіон. наук.-теорет. конф., присвяч. 600-річчю надання Коломії маґдебурз. права, Коломия, 27 жовт. 2005 р. / за ред. І. Монолатія; Прикарпат. нац. ун-т імені В. Стефаніка, Коломийс. пед. коледж [та ін.]. Коломия: Вік, 2005, с. 71–76.
5. Сивий М., Паранько І., Іванов Є. Географія мінеральних ресурсів України : монографія. Львів : Простір М, 2013, 684 с.

Золотунець Денис

Вплив інвестицій на функціонування міської пасажирської транспортної системи

Чернівецький національний університет імені

Юрія Федьковича

м. Чернівці, Україна

zolutunets.denys@chnu.edu.ua

Науковий керівник – доцент Заячук М.Д.

Транспортний сектор є однією із найважливіших складових господарської системи для будь-якої країни. Ефективні транспортні

Суспільна географія

системи здійснюють мультиплікативний вплив на розвиток усіх галузей економіки, а також впливають на добробут населення. Значну роль для розвитку транспортної галузі відіграють інвестиції, які можуть бути спрямовані на розвиток транспортної мережі, модернізацію транспортних послуг, підвищення безпеки дорожнього руху та оновлення транспортних засобів, що забезпечуватиме більш ефективне транспортування товарів, послуг і пасажирів, допоможе знизити витрати на паливо та енергію і підвищити рівень комфорту для пасажирів.

Для наочності розглянемо схему впливу розвитку транспортного сектору на розвиток економіки (рис.1).

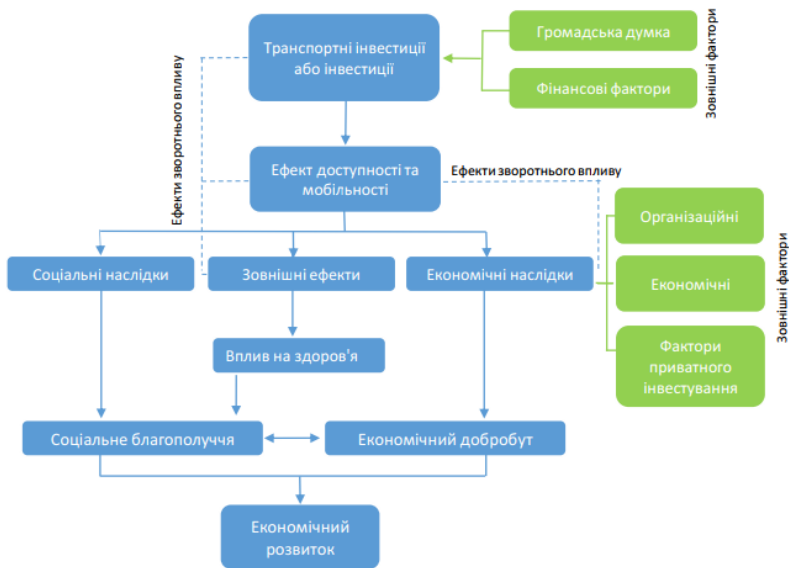


Рис.1. Транспорт і економічний розвиток – ключові зв'язки [1]

Інвестиції в транспорт мають численні економічні наслідки, що перетинаються, і їх можна оцінити з кількох точок зору. Початковий вплив інвестицій розповсюджується на економіку як просторово, так і в часі, проявляючись у змінах у житловому та промисловому розташуванні, цінах на нерухомість, змінах у пропозиції та попиті на робочу силу та різному впливі на економіку в будь-якій певній місцевості/ регіоні відносно інших областей/регіонів.

Будучи учасником економічного розвитку, транспортна інфраструктура, за своєю природою, має важливий вплив на внутрішньорегіональний і міжрегіональний транспортний час і витрати,

а отже, потенційно на розташування домогосподарств і підприємств. Транспортні послуги виробляються та споживаються спільно з транспортною інфраструктурою. Іншою відмінною рисою транспортного сектору є те, що він функціонує передусім як внесок у багато інших видів діяльності.

Інвестиції відіграють вирішальну роль у розвитку систем міського пасажирського транспорту. Вони можуть мати як позитивний, так і негативний вплив залежно від типу інвестування та цілей інвестування.

Позитивний вплив:

- Покращена інфраструктура громадського транспорту: інвестиції в інфраструктуру громадського транспорту, таку як залізниця, автобуси та метро, можуть призвести до покращення зв'язку та доступності, зменшення заторів і покращення загальної якості життя міських жителів.

- Заохочення використання екологічно чистих видів транспорту: інвестиції в екологічно чисті види транспорту, такі як велосипедна та пішохідна інфраструктура, електромобілі та громадський транспорт з низьким рівнем викидів, можуть сприяти більш стійким і екологічним варіантам транспорту та зменшити рівень забруднення в містах.

- Вдосконалення міського планування: інвестиції в міські транспортні системи також можуть призвести до покращення міського планування та дизайну, з кращою інтеграцією видів транспорту, зменшенням заторів на дорогах та оптимізацією землекористування, що призводить до більш ефективного використання міського простору.

- Економічні переваги: Інвестиції в міський транспорт можуть сприяти розвитку економіки, створюючи робочі місця та підвищуючи продуктивність, особливо у сфері будівництва, експлуатації та обслуговування транспортної інфраструктури.

Негативний вплив:

- Збої під час будівництва: інвестиції в нову транспортну інфраструктуру можуть призвести до значних збоїв під час будівництва, що вплине на місцеві підприємства та жителів, а також спричинить затори та затримки.

- Фінансовий тягар: інвестиції в міські транспортні системи можуть бути дорогими та потребувати значних фінансових ресурсів від уряду, що потенційно може призвести до збільшення державного боргу та підвищення податків.

- Вплив на навколишнє середовище. Деякі види транспортної інфраструктури, як-от автомагістралі та мости, можуть мати негативний вплив на навколишнє середовище, сприяючи збільшенню викидів вуглецю та забрудненню повітря.

Загалом, вплив інвестицій на розвиток міського пасажирського транспорту може бути значним, з потенційними перевагами для економічного зростання, соціального добробуту та екологічної стійкості. Однак ретельне планування та врахування потенційних негативних наслідків мають вирішальне значення для того, щоб інвестиції привели до стійких і справедливих результатів для міських жителів.

Список використаних джерел

1. Внесок транспорту в економічний розвиток: підсумковий звіт.
URL: <https://www.transport.govt.nz/assets/Uploads/Report/edt-Contribution-of-transport-to-economic-development.pdf> (дата звернення 29.03.2023).

Моргацький Владислав

Геопозиційність Чернігівщини в межах українсько-білоруського транскордонного регіону: особливості та зміни відношення

*Львівський національний університет імені Івана Франка,
м. Львів, Україна
vladyslav.morhatskyi@lnu.edu.ua*

Особливості перебігу просторових процесів в Україні пов'язані із постсоціалістичними трансформаціями, зміною соціально-економічних відносин та зв'язків між територіями істотно вплинули на геопозиційність територій. Зазвичай, у національних, регіональних чи локальних географічних дослідженнях або ж у стратегіях розвитку громад чи регіонів обов'язковим розділом/пунктом є обґрунтування географічного положення. Останнє, одне з фундаментальних понять географічної науки. Олег Шаблій під географічним положенням розуміє просторове відношення об'єкта до географічних данностей, що знаходяться поза ним і мали, мають чи можуть мати суттєвий вплив на його розвитку, структуру і функціонування [4, с. 323]. На думку Мирослави Влах, поняття географічного положення містить неявну ознаку просторової статичності – конкретної просторової ситуації, а географічна позиційність є місткішим поняттям, адже має ознаки не тільки просторовості, але й динамічності. Це дуже помітно у різних публікаціях, у яких аналіз розташування базується на кількісних параметрах сусідства, віддаленості чи близькості [2, с. 270]. Водночас, у них часто відсутні аналітичні матеріали щодо впливу перебігу економічних, соціальних, демографічних, культурних процесів довколишніх територій на досліджуваний об'єкт. Це дещо спрощує географічну характеристику чи аналіз просторового розвитку громади,

регіону, держави або ж її частини. Володимир Грицевич зазначає, що *геопозиційність відображає геопросторову мінливість організованої дійсності* [3, с. 69].

Геопозиційність області, зазвичай, оцінюють у межах держави або ж її частини, а відповідних публікацій в яких відповідне здійснюють у структурі транскордонного регіону дуже мало. Навіть у дослідженнях міжрегіонального, міжтериторіального чи транскордонного співробітництва аналіз часто зводиться до статичних просторових даних щодо розташування або ж зв'язків. Вони не передбачають акцентування на перебігу довколишніх просторових процесів, що мають як безпосередній, так і опосередкований вплив на територію. Обґрунтування геопозиційності має базуватись на аналізі:

- природно- та суспільно-географічних параметрів об'єкта у межах визначеної території (розташування відносно природничо та суспільно-географічних поєднань, характеристика сусідського положення, місце території у розрізі таксономічних одиниць тощо)
- впливу внутрішніх та зовнішніх просторових процесів (демографічних, соціально-економічних, мобільності, культурних, політичних тощо)
- реалізованих практичних рішень різними стейхолдерами, що відображаються на розвитку території (договірно-правова база, проєкти, що сформовані та реалізовані з урахуванням особливостей розміщення тощо).

Чернігівська область розташована у східній частині українсько-білоруського транскордонного регіону (УБТР). Природничо-географічний вимір геопозиційності визначає належність до Поліської та Придніпровської низовин, а також відношення до різних природних зон: мішаних лісів та лісостепової. Область в межах Чернігівського Полісся субмеридіонально поєднується з Гомельським, Новгород-Сіверським та субширотно з Київським Поліссям, а друга - у південно-західному напрямі сполучає південні частини Чернігівщини з північно-східними Київщини у структурі Лівобережно-Дніпровського лісостепового краю. Річка Дніпро, при цьому, є межею між Східним та Західним Поліссям, а також між лісостеповими краями лісостепової зони [1]. Субширотне простягання мішанолісової та лісостепової зони надає цілісності досліджуваному транскордонному регіону. Антропогенна модифікація ландшафтів (у тому числі і довколишніх) під впливом осушувальної меліорації, радіаційного забруднення внаслідок чорнобильської катастрофи має істотний вплив на природне довкілля протягом декількох десятиліть. Суспільно-географічний вимір геопозиційності Чернігівщини в УБТР, першочергово, полягає у її належності до східнополіських областей (разом із Київщиною,

Житомирщиною та Гомельщиною) з територіями яких століттями формувались стабільні просторові зв'язки. Київ, як столиця та головний центр соціально-економічної активності України, істотно впливає на розвиток області. Просторова структура Чернігівщини визначається транспортними магістралями, що сполучають поселення із столицею і рештою регіонів Заходу та Півдня України, а також орієнтувались на південні регіони Білорусі та південно-західної частини Росії.

Зовнішні просторові процеси навколо Чернігівщини впливають на внутрішні і теж визначають геопозиційність області. Постійні маятникові та сезонні міграції до місць прикладання праці, головню в столиці, високий показник депопуляції посилює периферійність як на загальноукраїнському рівні, так і в межах транскордонного регіону. Концентрація людського та фінансового капіталу в Києві, суттєво нижчий середній рівень доходів по Україні, недостатній промисловий розвиток регіону шкодить інвестиційним можливостям. Транзитний статус області за рахунок активної торгівлі з Росією до 2014 та Білоруссю до 2022 року дозволяв використовувати потенціал у логістичній системі, хоча це не надавало суттєвої ваги у формуванні надходжень, адже більшість потоків безпосередньо спрямовувались до столиці України та інших важливих центрів. Більшість логістично-складських приміщень і на разі концентрується в Києві чи його агломерації. У радянські часи наявність лише адміністративної межі з Білоруською РСР дозволяла додатково закріплювати соціально-економічні зв'язки з промислово розвиненим Гомелем та Мозирем. Відновлення державності Україною і Білоруссю, формування державного кордону геопозиційно закріпили периферійність Чернігівщини через втрату стабільних коопераційних та соціально-побутових комунікацій, а також неможливості швидко адаптуватись до ринкових умов функціонування. Відсутність суб'єктів господарювання, які б опирались на прикордонну геопозиційність області та досить стала прикордонна соціально-побутова мобільність між Гомелем чи Брагіном з Черніговом чи Сновськом були недостатніми для суттєвого впливу на регіональну економіку. Формування бар'єрності на українсько-білоруському кордоні, зокрема руйнування транспортної інфраструктури, замінування значних ділянок задля підтримання прикордонної безпеки у період воєнного стану, визначатиме геопозиційність області наступні десятиріччя. Не факт, що навіть закінчення війни змінить геополітичний статус Білорусі (режиму Лукашенка вже очевидно) як союзника Росії, бо це внутрішній білоруський політичний процес. Трансформації можливі лише після обрання легітимної влади, яка реалізовуватиме євроатлантичний розвиток, що є ключовим для можливості співпраці з Україною. В іншому разі, прямі та потенційні

Суспільна географія

загрози існуватимуть і надалі. Культурні зв'язки між польськими територіями були дуже міцними, а взаємне ставлення жителів по обидва боки – позитивними. Однак, воєнні дії реалізовані із сусідніх районів Білорусі закріплюють фронтір як між Чернігівщиною та Гомельщиною, так і між двома державами ще на довгі роки. Спадок радянської інфраструктури, у тому числі фрагмент залізниці в білоруській частині (у селі Нова Йолча) з подальшою тяглістю через Чорнобильську зону (у разі відновлення) навіть потенційно позбавляють прямого зв'язку Чернігівщини і Житомирщини у прикордонній зоні. Транзит через Київ усіма видами транспорту закріпиться як єдина можливість зв'язку області з іншими поселеннями УБТР (лише українсько-білоруського прикордонного регіону, адже з білорусько-українським воно неможливе) або ж загально Заходу та Півдня України.

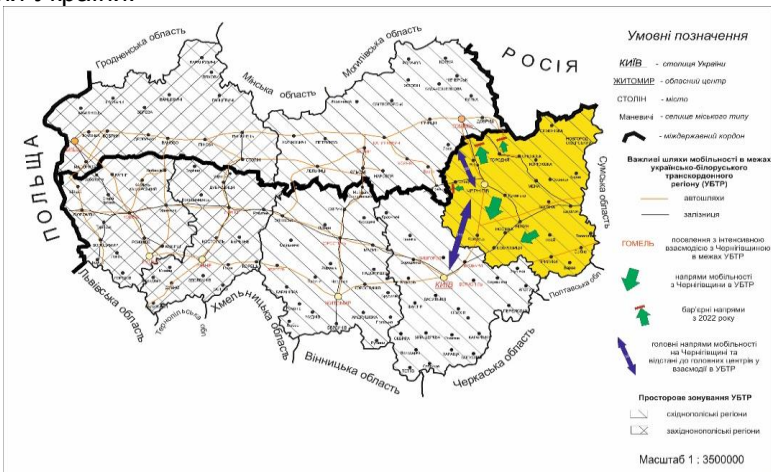


Рис 1. Геопозиційність Чернігівської області в межах українсько-білоруського транскордонного регіону

До 2020-2022 рр. Чернігівщиною реалізовувались проекти співробітництва на рівні обласних державних адміністрацій, органів місцевого самоврядування (особливо у співпраці з містами-побратимами), громадських об'єднань. Навіть були спроби співпраці у формі єврорегіону із суміжними областями Білорусі та Росії (до 2014 року). Гомельщина та Чернігівщина мали хороші умови для кооперації, зокрема і для спільних суб'єктів господарювання. Суттєву зацікавленість викликали потенційні транспортно-логістичні проекти між Україною, Білоруссю та державами Східної Балтії, але стали вже нездійсненими у реалізації.

Суспільна географія

Отже, геопозиційність є визначальною умовою розвитку території. Аналіз та врахування перебігу зовнішніх, внутрішніх просторових процесів мають закладатись в управлінські рішення щодо збалансованого просторового розвитку з урахування усіх реалій. Риси геопозиційності Чернігівщини вже мають істотну меншу роль в соціально-економічному відношенні через бар'єрність державного кордону як в УБТР, так і в межах України. Регіон вже сформував нову нішу у системі національної безпеки, що вимагатиме більшої стратегічної уваги уряду. Очевидно, що периферійність області лише поглибиться, залежність від Києва посилюватиметься, а переорієнтація багатьох просторових зв'язків стане викликом на десятиріччя вперед.

Список використаних джерел:

1. Барановська О. В., Барановський М. О., Смаль В. В., Смаль І.В. Чернігівщина: природа, населення, господарство (комплексне географічне дослідження): монографія. – Ніжин: Наука-сервіс, 2000. 180 с.
2. Влах М. Р. Вербальна мова суспільної географії: становлення і розвиток: монографія. Львів: ЛНУ імені Івана Франка, 2022. 488 с.
3. Грицевич В. С. Теоретико-методичні основи пізнання геопросторової організації суспільства // Географія та екологія: наука і освіта. Умань, 2014. С. 68-72
4. Шаблій О. І. Суспільна географія: у двох кн. Книга друга. Проблеми українознавства, регіоналістики і краєзнавства: [Вибрані праці] / О. І. Шаблій. – Львів: ЛНУ імені Івана Франка, 2015. 706 с.

Моргацький Владислав

Соціально-економічні процеси в українсько-білоруському транскордонному регіоні у хх столітті та їх вплив на просторовий розвиток: загальний огляд

*Львівський національний університет імені Івана Франка,
м. Львів, Україна
vladyslav.morhatskyi@lnu.edu.ua
Науковий керівник – проф. Дністрянський М. С.*

Ретроспективний огляд соціально-економічних процесів дозволяє більш змістовно розуміти особливості просторового розвитку.

На основі попереднього досвіду просторового планування чи інших стратегічних документів у разі розробки нових проєктів відповідного спрямування можна врахувати попередні помилки. Важливо те, що саме історичні тенденції та їх наслідки багато в чому є визначальними у державній та регіональній політиці. На сучасному етапі актуалізується саме безпекова складова, адже вона визначатиме характер різних взаємодій між Україною та Республікою Білорусь. Зазначимо, що протягом минуло століття перебіг процесів мав дещо інакші виміри.

Територія сучасного українсько-білоруського транскордонного регіону (УБТР) за ХХ століття трансформувалась у різні історичні етапи, зокрема: розвитку національного суспільно-політичного життя початку 1900-х років; Першої світової війни; національно-визвольної боротьби 1917-1921 років; советизації та полонізації соціально-економічного укладу 1920-1930-х років; Другої світової війни; повоєнної відбудови з реставрацією совєцького ладу; посилення застійних процесів та явищ від середини 1960-х та трансформації кінця 1980-х років; відновлення української та білоруської національної державності початку 1990-х років, а також розрізнення напрямів зовнішньої і внутрішньої геополітики урядами України та Республіки Білорусь.

Загарбання та ліквідація більшовиками Української та Білоруської Народних Республік, а згодом і підписання Ризького мирного договору 1921 року між Радянською Росією та Другою Річчю Посполитою призвели до зміни суспільно-політичної та господарської систем, зокрема і в межах сучасного УБТР. Північна, Центральна, Східна та Південна Україна, а також Східна Білорусь були піддані поступовому впливу комуністичного тоталітаризму. Воно проявлялося у згортанні демократичних прав, націоналізації підприємств, сільськогосподарських угідь, а надалі і росіянізації суспільно-політичного життя, попри проведення політики коренізації наприкінці 1920-х – початку 1930-х років. Території західної частини в той час зберегли ринковий уклад економіки, однак свободи українського та білоруського народу істотно урізались. Населення зазнавало реалій польської державної політики, у зв'язку з полонізацією освітньої, культурної, соціальної та політичної сфери на українських та білоруських теренах. Це заважало швидкій консолідації національних спільнот.

У межах підсовєцького Полісся розвернулося так зване «соціалістичне будівництво». В ході індустріалізації в регіоні були побудовані великі промислові об'єкти: завод сільськогосподарських машин, скляний, маргариновий заводи, деревообробні комбінати, швейні фабрики у Гомелі та інших містах, сірникова фабрика у Річиці,

переобладнані електростанції у Гомелі та Мозирі. За першу і другу «п'ятирічку» на Чернігівщині побудовано 49 нових підприємств, на 60 % збільшилась кількість працівників задіяних у промисловості. Економічному посиленню сприяла розбудова залізниць «Чернігів – Гомель», «Чернігів – Овруч» та інших у 1930-х роках. Швидкими темпами розвивалося машинобудування, харчова, деревообробна промисловість, а також галузі, які використовували місцеві сировинні ресурси (торфова, будівельних матеріалів, скляна). Сільське населення Полісся направлялось на лісорозробки, вивіз лісу, сплав його по Дніпру та Прип'яті; Часто отримували скерування на промислові підприємства великих міст.

Західне Полісся у складі Другої Речі Посполитої загалом мало аграрний уклад господарства. У Волинському воєводстві у сільській місцевості проживало 88%, у Поліському – 87 % населення. Якісне освоєння території гальмувалося свідомо задля збереження поліських ландшафтів з військово-географічної точки зору (точніше нівелювання потенційної загрози вторгнення СРСР). До того ж, польський уряд свідомо поділив державу на своєрідні господарські території: Польщу «А» (власне історичного поширення титульної нації) і Польщу «Б» (об'єднувало воєводства Західної України та Західної Білорусі). Таким чином урядове рішення сприяло формуванню статусу-кво економічно нерозвинених регіонів держави з метою збереження ринків збуту для більш промислово розвинених центральних воєводств Польської Республіки. У результаті 1/3 волинської промисловості формували каменоломні, тартаки та електростанції, що належали державі і місцевим органам управління. З метою закріплення державного контролю утворювали військові організації, а різні органи влади досить посилено контролювали та регулювали перебіг соціально-економічних процесів. Та все ж, з метою зменшення соціальної напруги уряд пішов на аграрну реформу. Прийняли Закон «Про здійснення земельної реформи» у якому правові зміни передбачали проведення парцеляції, тобто продаж дрібних поміщицьких ділянок і державної землі, а також комісації (хуторизації) і ліквідації сервитутів. Нестача сільськогосподарських земель змушувала українців і білорусів мігрувати з рідних територій у пошуках кращих можливостей. Водночас, державна та місцева влада надавала привілеї колишнім військовим на створення власних господарств у східних воєводствах. Важке соціальне становище українців та білорусів на поліських теренах перепліталось з порушенням особистих прав та свобод громадян [3, с. 106 - 107].

Політика форсованої індустріалізації та насильницька колективізація на підсовєцьких теренах абсолютно докорінно змінила

соціально-економічний уклад у межах українсько-білоруського та білорусько-українського прикордонь. Інтенсивний видобуток і переробка корисних копалин здійснювалася в містах Мозир, Солігорськ, Столін, Мікашевичі, Петриків. У великі промислові центри перетворили Чернігів та Житомир, суттєво змінився індустріальний розвиток Луцька, Рівного, Ковеля, Здолбунова, Сарн, Коростеня, Бердичева, Володимира-Волинського, Новоград-Волинського, Ніжина та інших міст.

Інтенсивний перебіг населення між Білоруським та Українським Поліссям розпочався у другій половині ХХ ст. Щорічно на білоруське прикордоння переселялося близько 9 тисяч осіб, із них 67 % - у міста. У національному складі мігрантів, що прибували у міста Гомельщини із України, 43 % становили саме українці. В українське прикордоння основний міграційний потік становили білоруси з саме з Білорусі (67,1%). Вже тоді вони в Україні значно розселялися у поліський зоні, а 41 % українців, що жили у Білорусі зосереджувалися у відповідній зоні у Гомельській та Берестейській областях [2, с. 93 - 104].

У більшості зв'язки між собою формували південно-східні регіони України та індустріальні центри Білорусі. Радянські підприємства були природньо, а часто і штучно, скооперовані для взаємозалежності усіх суб'єктів господарювання Української та Білоруської Радянської Соціалістичної Республіки. Прикордонні області загалом між собою економічно не були надто прив'язані, адже часто взаємодія формувалась лише за рахунок транзитності товарів чи послуг. Стабільну комунікацію підтримували так звані «соціалістичні змагання» між регіонами. Очевидно, що обмін потрібною продукцією здійснювався по адміністративно-плановій вертикалі, а не на основі історично сформованих просторових залежностей у межах сучасного транскордонного регіону. Здебільшого змістовним залишалися соціально-побутові комунікації. Відсутність міждержавного кордону, а наявність лише міжреспубліканського дозволяло із легкістю потрапити в будь-яке поселення. Часто жителі обох прикордонь здобували освіту чи працювали у містах сусідньої республіки. Це стосується великих поселень: Чернігова, Ніжина, Житомира, Рівного, Луцька, Ковеля, Бреста, Пінська, Мозира, Гомеля. Працівники індустрії (особливо великих підприємств) та аграрного сектору (головно колективних господарств) часто переїжджали за «скеруванням». Такий процес часто стимулював або примушував залишитись за місцем отримання праці і/чи житла.

Відновлення незалежності зумовило потребу міждержавного розмежування. Облаштування українсько-білоруського кордону, встановлення нових соціально-економічних контактів стали

принциповим напрямом розбудови співпраці України і Республіки Білорусь у пострадянській період. Також уряди були зацікавлені в посиленні безпеки на своїх ділянках кордону та в упорядкуванні перетину. Першочергово, органи влади поставили під контроль транзитний вантажопотік, а за тим унормували міждержавний і прикордонний рух. На початку 1990-х років прикордонні переходи будувалися за тимчасовою схемою. Низька технічна оснащеність пунктів пропуску, недостатність професійних кадрів ускладнювали роботу служб забезпечення руху через кордон. З 1995 року почався новий етап облаштування українсько-білоруського кордону із-за створення Митного Союзу Республіки Білорусь і Російської Федерації. Остання прийняла безпосередню участь в інфраструктурному покращенні ділянки кордону, тим самим посилюючи зовнішні рубежі міждержавного утворення. Для країн, які мають значний транзитний потенціал суттєвим завданням постало облаштування пунктів пропуску відповідно до європейських стандартів. У підсумку, на початку 2000-х років частина переходів була реконструйована за сучасними технологіями, що збільшило пропускну спроможність. Активізація прикордонного руху стимулювала відкрити ряд пунктів спрощеного пропуску, що було необхідним для поглиблення соціально-економічних, культурних та інших контактів у межах УБТР, а також задля зручності місцевого населення. Хоча дослідники констатують, що навіть з урахуванням проведеної реконструкції інфраструктури значна частина переходів залишалася нерозвиненою. Обмежена пропускну спроможність, недостатня кількість пунктів перетину уповільнювали динаміку транскордонного співробітництва між державами [1, с. 55-58].

Наведені соціально-економічні процеси мали вплив і на просторове планування дотичних областей України та Білорусі. Особливо щодо проєктування транспортної інфраструктури, яке впливало на просторовий розвиток регіону. Актуалізувалась потреба у розвинених субширотних шляхах.: У межах українсько-білоруського прикордоння таким стала автодорога М-07 «Київ-Варшава», а в білорусько-українському – М-10 «Добруш-Кобрин» на якому і концентрувались основні потоки мобільності (й до цих пір мають найбільшу частку). Субмеридіональні шляхи представлені двома міжнародними автодорогами М-01 «Київ-Нові Яриловичі-Гомель» (крайній схід УБТР) та М-19 «Доманове-Порубне» (крайній захід УБТР). Важливу роль відіграють саме регіональні автодороги. Волинська, Рівненська, Житомирська та Чернігівська області мають один або два регіональні автошляхи та по одній залізничній гілці, які істотно впливали на стабільність та швидкість соціально-економічних зв'язків з

Берестейською та Гомельською областями й надалі з наступними регіонами як у північному, так і південному напрямках. У прикордонних райцентрах формувалась логістична мережа ще у совецький період, яка потім використовувалась у міждержавній економічній взаємодії України та Білорусі. Вагому роль у цій структурі набули прикордонні поселення вздовж автодоріг та залізниці, що стали логістичними вузлами ще з 1950-х. Крім того, вони постали і центрами прикордонного малого бізнесу на початку 1990-х років.

Територія сучасного УБТР протягом усього ХХ століття пережила значні трансформації у суспільно-політичному устрої і, водночас, закріпила статус в розмежуванні українців та білорусів на міждержавному рівнях. Відсутність бар'єрної функції кордону та деякі норми державної радянської політики сприяли взаємним постійним, тимчасовим та сезонним міграціям, які вплинули на взаємне сприйняття прикордонь по обидва боки. Утворена транспортна інфраструктура та система мобільності надала цілісності регіону. Відновлення державності України та Білорусі, досвід спільних історичних процесів багато в чому посприяв збереженню просторової взаємозалежності, попри проблемні моменти міжурядової комунікації чи роботи, правових норм щодо перетину кордону чи реалій прикордонної політики. Соціально-економічна взаємодія у прикордонні мала багато в чому позитивний досвід для конструктивних українсько-білоруських міждержавних відносин, але геополітичні реалії кінця 1990-х заклали потенційні протиріччя, що на початку 2020-х років остаточно відобразились у двосторонніх стосунках урядів.

Список використаних джерел:

1. Бурик Е.А. Белорусско-украинское сотрудничество в обустройстве совместной границы. *Вестник Палескага дзяржаўнага унівэрсітэта. Серыя грамадскіх і гуманітарных навук.* 2012. Вып. №1. С.53-59
2. Полесье. Матеріальна культура / В.К. Бондарчук, И.Н. Браим, Н.И. Бураковская и др.; Редкол.: В.К. Бондарчик, Р.Ф. Кирчив (ответственные редакторы) и др.; АН УССР. Львовское отделение Института искусствоведения, фольклора и этнографии им. М.Ф. Рильского. Киев: Наук. Думка, 1988 – 448 с.
3. Синяк С. Стан Волинського воєводства на початковому етапі державотворення Другої Речі Посполитої. *Український історичний збірник.* Вип.14, 2011. С. 103 – 111.

Рекреація та туризм

Національні парки: досвід і перспективи використання для рекреації й туризму

Ніжинський державний університет імені Миколи Гоголя,
м. Ніжин, Україна

v.katya36@gmail.com

*Науковий керівник – кандидат географічних наук,
доцент Остапчук В.В.*

Актуальність. Зростання уваги до України збоку міжнародної спільноти в перспективі може бути використане для розвитку рекреації та туризму на її території. Одним із вагомих напрямків розвитку можуть стати національні парки, унікальна та різноманітна природа котрих дає можливість зацікавити іноземного та вітчизняного туриста, наростити туристичні потоки, збільшити фінансові надходження, що дозволять розвивати природоохоронну діяльність. Для цього слід дослідити досвід використання національних парків для рекреації та туризму та з'ясувати перспективи їх використання, позаяк саме наукове обґрунтування має лежати в основі забезпечення балансу між охороною природи в національних парках та їх використання як туристичних об'єктів.

Метою дослідження є вивчення досвіду та з'ясування перспектив використання національних парків для рекреації й туризму.

Аналіз останніх досліджень і публікацій. Проблематиці розвитку рекреаційної і туристичної діяльності в національних парках присвячені наукові праці Любіцевої О.О., Кочетова І.В. [5], Міщенко О.В. [6], Ковтуник І.І. [4]. Вченими приділено багато уваги окремим національним паркам України, їх особливостям та порівнянню. Проте, цілком не розкрита загальна картина досвіду та перспектив використання національних парків для рекреації й туризму у світі та Україні.

Постановка завдань. З огляду на недостатність вивчення досвіду та перспектив використання національних парків для рекреації й туризму у світі та Україні, є необхідність дослідження даного питання, тому були сформувані наступні завдання: 1) охарактеризувати сучасний стан розвитку рекреації та туризму в національних парках світу та України; 2) з'ясувати перспективи використання для рекреації й туризму національних парків.

Виклад основного матеріалу. Головними завданнями створення національних парків є збереження природи, цінних і рідкісних екземплярів рослин і тварин; здійснення наукових досліджень, що стосуються охорони природи, стану природних ландшафтів, біоценозів та екосистем; створення умов для організо-

ваної туристичної діяльності з метою ознайомлення з унікальними об'єктами, підвищення рівня освіченості та усвідомлення значущості природоохоронної діяльності населенням. У національних парках здійснюється зонування території, виокремлюють зону заповідну, господарську та рекреаційну. Рекреаційна зона в свою чергу поділяється на зону стаціонарної рекреації (мотелі, готелі, кафе та інші господарські об'єкти для обслуговування туристів) та регульованої рекреації (здійснюється відпочинок відвідувачів парку, екскурсії по стежках та маршрутах, що чітко обмежені).

Одними з найпопулярніших можна назвати Єллоустоунський національний парк (США), він же є і найстарішим у світі – діє з 1 березня 1872 року. Щорічно його відвідують близько мільйона туристів, найвищий показник був зафіксований в 2006 році – 2 870 295 осіб. Причиною такої відомості є унікальні природні особливості, а саме вулкан, гейзери, гарячі джерела, тварини, що збереглися в значній кількості лише тут, наприклад, бізони. Адміністрація парку приділяє багато уваги рекреації та туризму, організована зручна інфраструктура: асфальтовані доріжки, що ведуть до найвизначніших місць, паркінг, кафе, готелі, кемпінг[2].

Всесвітньовідомим є національний парк Серенгети (Танзанія). Він привертає щорічно увагу тисячі відвідувачів завдяки сезонній міграції копитних у пошуках їжі. На території парку мешкають леви, леопарди, антилопи, зебри, жирафи, слони, багато інших унікальних тварин, яких немає можливості побачити деінде. Для туристів передбачено проїзд на автомобілях з екскурсоводом визначеними стежками, що дозволяє якнайкраще розглянути всі особливості парку. На території облаштовані зони стаціонарної рекреації [8].

Одним з найбільших національних парків Австралії є Какаду. Він має унікальні ландшафти, каскад водоспадів, унікальну ендемічну флору та фауну. Крім того, саме в ньому збереглися наскельні написи, що дозволяють визначити вік заселення материка людьми. В парку організована та стаціонарна рекреація [7].

У світі нині налічується близько 2000 національних парків. Найбільш відомі з них мають такі ознаки: унікальну природу, ландшафти та історію, добре розбудовану туристичну інфраструктуру та розвинену рекламу. Все це дозволяє залучати нові потоки туристів, отримувати кошти для покращення стану парку, проведення вдосконалень та здійснення природоохоронної діяльності.

На території України знаходяться 55 національних природних парків (НПП). Найбільша їх кількість на території Івано-Франківської, Львівської та Херсонської областей – по 5. Волинська, Закарпатська, Чернігівська, Одеська, Харківська мають по 3. Донецька, Запорізька, Миколаївська, Рівненська, Сумська, Тернопільська, Хмельницька,

Чернівецька області по 2. На території АР Крим, Вінницької, Луганської, Полтавської, Черкаської області та міста Київ по 1. Також, 1 НПП знаходиться на межі Київської і Черкаської областей та 1 на межі Черкаської та Полтавської областей. Житомирська, Дніпропетровська та Кіровоградська області взагалі не мають національних парків на своїй території.

На території Чернігівської області розташовані Ічнянський та Мезинський НПП. Також НПП «Залісся» розміщений на межі Чернігівської та Київської областей. Особливо активно розвинута рекреаційна та туристична діяльність в Мезинському НПП, чому сприяє не лише унікальна природа, але й археологічний об'єкт – Мезинська палеолітична стоянка. В НПП Чернігівщини приділяють багато уваги проведенню екскурсій по екологічних стежках та просвітницькій діяльності серед населення.

Одним з найпопулярніших НПП України є Карпатський (Івано-Франківська область). Саме на його території розміщена найвища точка Східних або Українських Карпат – гора Говерла (2061 м). Також Карпатський НПП має джерела мінеральної води. Завдяки цьому в його межах розроблені 28 туристичних маршрутів, розвинений зелений туризм, діє низка закладів стаціонарної рекреації [3].

Ще одним відомим національним парком України є Шацький (Волинська область). Відомий він завдяки однойменним озерам, що розташовані на території. Озеро Світязь, що є найглибшим в Україні, знаходиться саме тут. Навколо Шацьких озер облаштована зона регульованої та стаціонарної рекреації [9].

Джарилгацький НПП (Херсонська область) розташований на однойменному найбільшому в Європі незаселеному острові. На його території збереглися унікальні представники флори та фауни сухого ковилово-типчакового степу. Парк має велике значення для збереження чисельності мігруючих птахів. Розроблені спеціальні маршрути, що дозволяють милуватися красою острова не загрожуючи природі, присутні об'єкти стаціонарної рекреації [1].

Проте, це лише найвідоміші національні парки України. Нажаль, більшість з них хоч і мають багато цікавого, є недостатньо розрекламовані і, як результат, населення не ознайомлене з послугами, що надає НПП. Це значно погіршує розвиток туризму, як внутрішнього, так і зовнішнього. Перепоною є і слабкий розвиток туристичної інфраструктури у багатьох парках та розбиті дороги, низький рівень обслуговування.

Незважаючи на недоліки можна говорити, що мережа національних парків України досить широка, а тому в перспективі її можна застосувати для покращення рівня туризму та рекреації в державі. Зважаючи на міжнародний досвід, керівництву країни для

покращення ситуації слід удосконалювати природоохоронне законодавство та слідкувати за його чітким дотриманням, розбудовувати туристичну інфраструктуру, підвищувати якість туристичного сервісу, здійснювати внутрішню та міжнародну рекламу національних парків для залучення більшої кількості відвідувачів.

Висновки. Мережа національних парків широко розвинена в світі та Україні. Завдяки унікальним особливостям ландшафтів, флори, фауни та історії, національні парки щорічно привертають увагу мільйонів туристів. Їх подальше залучення в рекреаційну та туристичну діяльність має багато перспектив, адже може не лише привернути увагу людей до краси різних куточків планети, але й таким чином залучити кошти, необхідні для проведення природоохоронної діяльності на території національних парків.

Список використаних джерел.

1. Джарилгацький національний природний парк. URL: <http://nppd.com.ua/> (дата звернення: 18.03.2023).
2. Єллоунстоунський національний парк. URL: <https://www.nps.gov/yell/index.htm> (дата звернення: 18.03.2023).
3. Карпатський національний природний парк. URL: <https://karpatskyi-park.in.ua/> (дата звернення: 18.03.2023).
4. Ковтуник І.І. Національний природний парк «Подільські Товтри» як унікальний ресурс для розвитку внутрішнього та міжнародного туризму в Україні». «Ефективна економіка». Кам'янець-Подільський, 2020. С. 80-92.
5. Любіцева О.О., Кочеткова І.В. Теоретичні та прикладні питання рекреаційно-туристичного природокористування в столичному місті. «Географічні науки». Херсон, 2018. С. 136-138.
6. Міщенко О.В. національні природні парки України: проблеми та перспективи розвитку. Том.1 Географія. №14. Луцьк, 2017. С. 20-25.
7. Національний парк «Какаду» URL: <https://www.dcceew.gov.au/parks-heritage/national-parks/kakadu-national-park/visitors> (дата звернення: 18.03.2023).
8. Національний парк Серенгети URL: <https://serengeti.maps.arcgis.com/apps/MapSeries/index.html?appid=958d7fa269cc435f8074c3fbd599829> (дата звернення: 18.03.2023).
9. Шацький національний природний парк. URL: <http://shpark.com.ua/> (дата звернення: 18.03.2023).

Рекреація та туризм

Гарус Роман

Мезинський національний парк та Мезинська археологічна культура як об'єкт екологічного туризму

*Ніжинський державний університет імені Миколи Гоголя,
м. Ніжин, Україна*

123romchik@gmail.com

*Науковий керівник – ст. викладач
Бездухов О. А.*

В Чернігівській області є велика кількість екологічно-туристичних об'єктів. Починаючи від природних парків і до стоянки первісних людей.

Мізинська стоянка відома не тільки в Україні, а й по всьому світу.

Одне з двох найперших відомих людських поселень Полісся та одна з найцінніших пам'яток пізнього Кам'яного віку (Палеоліту) усієї Європи, що датується близько 15 тисяч років до н.е., відкрита в селі Мезин (правильніше Мізин) Новгород-Сіверського району Сіверщини Чернігівської області [1].

Знайдена ця фантастична пам'ятка була зовсім випадково. 1905 року в Мізині вирішив звести собі нову хату місцевий мешканець козацького стану, славної пам'яті Сисой Кошель. Під час земляних робіт козак виявив дивні кістки, що в них він не міг упізнати жодну з відомих йому тварин. На щастя людства, Сисоеві не забракло клепки передати знайдене місцевому священникові, який відправив кістки до Чернігова. Далі справою зацікався провідний український учений, доцент Петербурзького університету Хведір Вовк, а за ним враженою лишилася й уся археологічна спільнота...[1]

Протягом численних експедицій тут було розкопану унікальну стоянку первісних людей Полісся, що жили в 5 великих дерев'яних куполоподібних "юртах" площею біля 20 метрів, утеплених шкірами тварин. Стріху будинку прикрашав череп вовка - тотем найдавніших поліських мешканців. Ці люди становили общину принаймні 50 родичів, прожили тут не менше 20 років, займалися полюванням на мамонтів, блискуче вміли обробляти креміль і кістки, зокрема, в досі незрозумілий спосіб уміли скручувати в браслети ікла мамонтів.[2]

Найбільший же свій скарб "мізинці" лишили в царині мистецтва – саме на Поліссі знайдено найдавніший у світі браслет із меандром та єдині у всій Європі музичні інструменти – свосвідні кастаньєти доби палеоліту надзвичайно тонкої роботи разом із графічними нотами. На жаль, сам музичний інструмент за часів СРСР було вивезено до Росії. Проте найдавнішу на континенті поліську музику, відтворено за нотами палеоліту, до сьогодні з успіхом грає в Чернігові військовий оркестр

Північного оперативного командування української армії. Окрім того, Мізинська стоянка довела існування контактів поміж кроманьйонцями Полісся та Центральної Європи, подарувала людству багато безцінних технічних та мистецьких витворів, зокрема унікальні статуетки прадавнього божества Жінки-Матері [2].

Мізинська стоянка дала ім'я славеній Мезинській археологічній культурі. Яка, дарма що не має таких спонсорів, як раптом модна в 21 столітті балканська за своїм походженням Трипільська культура, проте є за неї відчутно старшою (за європейською класифікацією Мізин належить до ранньої Мадленської культури) і значно більш автохтонною. Зараз на Сіверщині працює Мезинський національний парк з археологічним музеєм, уже майже півстоліття очолюваним паном Василем Куриленком, що не раз рятував експонати від розкрадання. І сьогодні в Мезинському парку можна побачити справді неймовірно – як жили люди Полісся в льодовий період 15 тисяч років тому, коли довкола бігали останні мамонти... Навколо знайдено також інші цінні пам'ятки Подесення – поселення неоліту, юхновської культури, мезоліту, городища та кургани доби Київської Русі. [3]

Мізинська стоянка буде корисною як для простих туристів, так і для вчених істориків, географів, краєзнавців. Тому ця стоянка є перспективою в майбутніх дослідженнях не тільки в Україні, а й для всього світу.

Список літератури:

1. https://www.polissia.eu/2009/09/paleolit-mezinskaya-stoyanka-mezin_18.html
2. Грушевський М. Техніка і умілість палеолітичної доби в нахідках Мізинського селища / / Чернігів і Північне Лівобережжя. Т. XXIII. 1928. С. 19.
3. З. Франко О. Федір Вовк - вчений і громадський діяч. К., 2000. С. 232.

Кобернік Дар`я

**Використання просторового аналізу туристичних ресурсів
Київської області**

Житомирський державний університет імені Івана Франка, м. Житомир, Україна
ahsad.red@gmail.com

*Науковий керівник – доцент, кандидат географічних наук
Нестерчук І.К.*

Протягом останніх п'яти років кількість суб'єктів туристичної діяльності щорічно зростає, за винятком 2017 року, коли кількість таких

об'єктів зменшилась на 28 одиниць. Проте вже у 2018 році відмічено різке зростання туризму, що свідчить про стабільність туристичного ринку Київської області та зростання попиту на туристичний продукт. Вивчивши існуючі екскурсійні тури, які пропонують туристичні фірми Київської області, можна виділити найбільш популярні види туризму. Основними оздоровчими центрами в районі є курортні комплекси Вілла Церква, Вортцель і Пуські Водиці. Останнім часом почали розвиватися курортні зони Конча-Заспи, Пірновий, Лютіж, Клавдієво Тарасове і Бучі. - Діловий туризм. Більшість ділових зустрічей відбувається в самій столиці або в готельних комплексах поблизу неї. Найвідомішими компаніями, які займаються організацією та реалізацією бізнес-турів є «Via Kiev», «SOLEANS WORLD», «DIVA Travel», «Tropicana», «Kortes Tour», «Prestige-Tour», «ALVONA», «Extravaganza». . «Київський супутник», «Велика прогулянка», «Україна 9 бізнес-тур» та ін. У 2019 році в Києві було створено офіс ділового туризму Kiev Convention Office [9]. - культурно-пізнавальний (Тур «Острови Слави» (Торханів острів), Тур «Шедевр світу. Стоянка – перлина Київщини», Тур «Мандрівка в часі – Таємнича Біла Церква. Казкова Незвідана Дорога» – Місто Казка)); Орлик та ін.) .); - Рекреаційні заклади (Екскурсія «Дивина Білої Церкви», Екскурсія «Фотосафарі в будинку Чухолучча», Екскурсія «Від квітів до равликів: Добропарк, Томасівка, Мазепинці»). ; - релігія (тури «Релігійні святині Європи» (Київ, центр УПЦ)); - спорт (Гранд тур «Відчуй душу України», оглядові походи по області); , Н. Крупська та ін.) , Екскурсія «Шляхом вождя розуму і волі» (генерал В. Петров, письменники О. Бойченко, М. Островський, Ю. Бачук), екскурсія «Видатні вчені та винахідники в дорозі» (М. Ломоносов), М. Пирогова, В. Вернадського, Є. Патона, В. Заболотного та ін.), Тур «Шляхами українських меценатів» і промисловців» (А. Терещенко, Б. Ханенко, В. Тарновський, О. Бобринський та ін.) ; – Етнографічні тури (с. Пирогово, м. Переяслав-Хмельницький); – Екскурсії на виробництво (унікальні підприємства, виробництва, технології); «Нічний екскурсійний квест» типу Вілла Церква, Бориспіль, спеціалізовані музеї та колекції з обмеженим доступом). Найбільш відвідуваними туристичними напрямками в Києві є Києво-Печерська Лавра, стародавній Поділ і Дніпровська набережна, Майдан Незалежності і Хрещатик, Михайлівський Золотоверхий собор і Свята Софія, Андріївський узвіз і різні історичні, художні та етнографічні музеї. Враховуючи негативний вплив пандемії на розвиток туризму, у 2019 році місцеві туроператори та турфірми вирішили створити список із 10 туристичних об'єктів, таких як «Козацька Біла Церква», «Як добре ви знаєте історію своїх предків? Почали широко використовуватися інтерактивні екскурсії [7]. Слід підкреслити, що останнім часом в області приділяється велика увага

розвитку фестивального туризму. З цією метою збільшено кількість культурно-мистецьких та освітніх заходів різного рівня.

Слід відмітити динаміку в бік збільшення чисельності туристів як позитивну осіб, які перебували в колективних засобах розміщення. Незважаючи на зміни статистичних методів, у 2018-2019 рр. кількість відвідувань закладів розміщення перевищила показники 2015-2019 рр. Аналіз структури закладів розміщення в Київській області показує, що протягом 2018-2019 рр. вона зазнала значних змін. період навчання. Так, якщо у 2015 році готелі та подібні засоби розміщення на Київщині становили 71,2% усіх засобів розміщення, то у 2019 році їхня частка знизилася до 64,4%. Як наслідок, зросла частка інших засобів розміщення. Слід зазначити, що якщо кількість готелів та подібних засобів розміщення в Києві зменшилася, то кількість інших засобів розміщення зросла, хоча й повільно, що призвело до зростання. 2017, 2018, 2019, тис. Київ, Київська область, 16, 3,5% від загальної кількості закладів розміщення у 2019 році. Зовсім інша ситуація в цьому регіоні. У 2019 році зросла кількість готелів та подібних закладів розміщення, зменшується кількість інших засобів розміщення, зменшується їх частка в загальній кількості засобів розміщення. Він зріс з 74,7% у 2015 році до 46,3% у 2019 році. Однак, незважаючи на вищезазначені зміни, частка готелів і подібних житлових приміщень протягом досліджуваного періоду залишається великою – 64,4% у 2019 році порівняно з 35,6% для інших житлових приміщень. Згідно з дослідженням Colliers International (Україна), більшу частину доступного номерного фонду становлять 3-зіркові готелі (43,3%), 4-зіркові – близько 40%, 5-зіркові – близько 40% готельні номери становлять лише 16,7%. Однак сучасних мандрівників важко вразити своїми розмірами, а ми хочемо вразити та відчутти, зупинившись у готелі. Тому важливі такі чинники, як унікальні локації, яскрава архітектура, нестандартний дизайн, зв'язок із місцевою культурою та занурення у міське життя. Київська міська влада хоче підкреслити, що кожного року вона визначає найкращого з кількох кандидатів для заохочення організацій, які працюють у туристичній галузі Проводиться у грудні. Аналіз офіційних даних статистики туризму Київської області показав, що туристична діяльність у Київській області характеризується такими особливостями: – У структурі суб'єктів туристичної діяльності переважають турфірми. Екскурсійну діяльність проводить невеликий відсоток туроператорів і суб'єктів. - Найбільш розвинені такі види туризму: Здоров'я, бізнес, культура та освіта, історія, розваги, релігія, спорт, освіта, етнографія, промисловість та екскурсії. - Збільшення доходів суб'єктів, що надають послуги в туристичній діяльності. – З року в рік зростає кількість іноземних туристів, які користуються послугами місцевих туроператорів і

туристичних агентств. – Кількість внутрішнього організованого туризму систематично скорочується; 18 – Багато туристичних компаній зосереджуються на виїзному туризмі. З цієї причини кількість людей, які виїжджають з області, значно перевищує кількість людей, які відвідують Київську область.

З метою охорони та запобігання приватизації пам'яток культурної спадщини Закон України "Про перелік пам'яток культурної спадщини, що не підлягають приватизації" спеціально визначає об'єкти України за регіональною ознакою. Так, у Києві понад 200 об'єктів, у Київській області – 19. У Білоцерківському районі – 4, у Васильківському – 1, у Вишгородському – 1, у Святошинському – 2, у Переяславі – 3. Хмельницький район, Ставищенський район 2, Таращанський район 2 – 3, Фастівський район – 3 [9] (Додаток А). «Закон про основи містобудування» визначає правові, економічні, соціальні та організаційні основи містобудівної діяльності в Україні, спрямованої на створення повноцінного життєвого середовища і водночас забезпечення охорони навколишнього середовища. що. Природне середовище, раціональне природокористування, охорона культурної спадщини. Основним завданням цього закону є збереження пам'яток культурної спадщини та Має на меті розвиток національно-культурних традицій в архітектурі та містобудуванні[6]. В українському «Законі про планування територій» зазначено, що саме адміністративні органи та органи місцевого самоврядування в межах своїх повноважень керуються генеральною схемою під час підготовки інженерно-транспортної інфраструктури, збереження історичної забудови культурної спадщини та розвитку туризму.

Цим документом визначено перелік основних завдань щодо підтримки та розвитку культурного туризму в Україні: - реалізація низки заходів щодо підтримки туристичної галузі, у тому числі створення привабливого інвестиційного клімату в туризмі та курортах; - Забезпечити належний рівень міжгалузевої координації та міжрегіонального співробітництва. Це сприяє раціональному використанню культурно-пізнавального потенціалу та оптимізації видатків державного та місцевих бюджетів на діяльність у сфері туризму та курортів. – об'єднати зусилля органів державної влади та місцевого самоврядування, представників сфери туризму, інших секторів економіки та організацій громадянського суспільства для популяризації України у світі та формування іміджу України як привабливої країни для туризму 25 - Гармонізація національного та європейського законодавства, дотримання цілей і принципів, проголошених.

Стратегічним документом національного розвитку; Ця стратегія визначає основні засоби реалізації у сфері «нормативно-

правова база туризму та курортів». – Імплементация права ЄС у сфері туризму та курортів, що дозволить врахувати досвід основних туристичних країн ЄС для вдосконалення законодавства у цій сфері: проекти змін до законів України «Про туризм» та «Про курорти» - розробка законопроекту про запровадження органів саморегулювання у сфері туризму та курортів (створення національної туристичної організації); – для туристів з країн, які є цільовим ринком України Лібералізація та спрощення візової системи - Продовження діючих міжвідомчих і міжурядових угод про співробітництво в галузі туризму і курортів та укладення нових; – розроблення та затвердження порядку створення та ліквідації українських туристичних представництв за кордоном тощо [15] та сприяли підвищенню ефективності системи стратегічного управління розвитком у сфері використання. Зокрема, з 2000 року реалізовано або заплановано до затвердження чи розробки десятки державних, регіональних та місцевих програм. Вирішення існуючих проблем, подальший розвиток і вдосконалення сфери культури Київської області, розвиток культурних традицій, збереження історичних цінностей, забезпечення доступу до об'єктів культури для всіх верств населення, створення максимально сприятливих умов перетворюються на створення. Культурне обслуговування населення потребує розробки та реалізації Комплексної програми розвитку культури Київської області на 2021-2023 роки. Завданнями програми є підвищення ролі культури в інтеграції українського суспільства, захист національно-культурної спадщини, зміцнення та покращення культурного потенціалу регіону, формування цілісного інформаційно-культурного простору, покращення умов це створити задоволення творчих, інтелектуальних і духовних потреб населення, широкий доступ до культурних і мистецьких надбань, відродження духовних традицій, діяльності національної спільноти для розвитку культури і творчого самовираження, забезпечення міжконфесійної та міжрелігійної злагоди.

Заповідник «Софія Київська» в Комплексній програмі розвитку Національного заповідника «Софія Київська» 2020-2025. Подивіться, розвиток туристичної галузі загалом і культурного туризму, зокрема, відіграє дуже важливу роль у соціально-економічному житті регіону. Зростаючий інтерес до цілей і націй культурного туризму посилив вплив туризму практично на всі сфери життя і діяльності людини. На національному рівні розвиток туризму відбувається під впливом державного нормативно-правового середовища. Його складовими є: – Норми та правозастосування. - Просування турпродукту на внутрішньому та міжнародному туристичних ринках. - Захищати права та інтереси туристів та забезпечувати їх безпеку. - Регулювання правил в'їзду та виїзду туристів з урахуванням інтересів розвитку

туристичного ринку; - Оподаткування; - Митні правила; - Кадрове забезпечення.

Тобто перспективи розвитку культурно-освітніх туристичних комплексів як в Україні, так і в Київській області значною мірою залежать від посилення державного регулювання туристичної сфери на національному рівні, що є сучасною стратегією просування. слід поєднувати з місцевою туристичною програмою. Вивчивши існуючу на сьогодні нормативну базу щодо організації культурно-пізнавального туризму, хочеться відзначити, що прямого нормативного документа, який би визначав принципи організації та функціонування даного виду туризму, немає. Розглянуті нами нормативно-правові акти лише частково підкреслюють правові аспекти діяльності суб'єктів і речей у культурно-пізнавальній сфері. Тому, на нашу думку, перш за все необхідно забезпечити реалізацію правових механізмів державного регулювання культурно-освітнього туризму відповідно до принципів конституційності, законності та прозорості. Основним засобом правового механізму мають бути нормативно-правові акти органів державної влади та Київської держадміністрації. По-друге, особливістю формування нормативно-правової бази у сфері культурного туризму є комплексний характер цього правового поля. Він містить велику кількість правових норм у різних галузях, таких як конституційне, адміністративне, цивільне, екологічне, економічне, фінансове, податкове, трудове, митне та міжнародне право. По-третє, незважаючи на активне формування нормативно-правового забезпечення туристичної галузі України, її вплив на зростання основних показників туристичної діяльності в окремих регіонах поки що не відчутний. Тому пріоритет туризму Місцевим органам влади слід надати більше повноважень щодо запровадження місцевих податкових пільг для типів і заохочення наукових досліджень з цього питання.

Список використаної літератури

1. Бутко М. П. Транспортна інфраструктура як складова туристичного потенціалу України / М. П. Бутко // Ефективна економіка. – 2019. – № 3. [Електронні ресурси]. – Режим доступу: <http://www.economy.nayka.com.ua/?op=1&z=62>
2. Василюк О. Природно-заповідний фонд Київської області / Василюк О., Костюшин В., Норенко К. та ін. Київ: НЕЦУ, 2012. – 338 с.
3. Виявлений лідер туристичної галузі Києва. [Електронний ресурс]. – Режим доступу: https://kyivcity.gov.ua/news/viznacheni_lideri_turistichno_galuzi_kiy_eva
4. Вікіпедія. [Електронний ресурс]. – Режим доступу: <https://uk.wikipedia.org>

5. Величко В. В. Організація рекреаційних послуг: навч. Посібник / В. В. Величко; Гаак. Національний міський університет ім. О. М. Бекетова. Харків: 2013 ім. О. М. Бекетова, 2013. – 202 с.
6. Воловик Л. М. Особливості розвитку столичних рекреаційно-туристичних комплексів (на прикладі Київської області) / Л. М. Воловик // Географія і туризм. – 2013. – Випуск 26. - С. 164-173. [Електронний ресурс]. – Режим доступу: http://nbuv.gov.ua/UJRN/gt_2013_26_23.
7. Управління статистики Київської області. [Електронний ресурс]. – Режим доступу: <http://kyivobl.ukrstat.gov.ua/content/p.php3?c=929&lang=1>
8. Управління статистики м. Києва. [Електронний ресурс]. – Режим доступу: <http://www.kiev.ukrstat.gov.ua/p.php3?c=534&lang=>
9. Горецька Г. В. Правове регулювання розірвання договору туристичного обслуговування за неналежним виконанням / Г. В. Горецька // Науковий вісник Херсонського державного університету. сер. : Правознавство. – 2017. – Вип.1(1). – С. 73-76.
10. Гостюк В. І. Правові основи та механізм державного регулювання туристичної галузі в Україні. / В. І. Гостюк // Часопис Київського юридичного університету. – 2013. – № 4. – С. 168–173.
11. Міністерство туризму і курортів. Інформація про фінансово-економічні показники туристичної галузі 2017-2019 рр. [електронний ресурс]. – Режим доступу: <https://www.me.gov.ua/Documents/List?lang=ukUA&id=be44a1a7-69b3-4a77-a86a-447499abcdd6&tag=Analitika&isSpecial=true> (дата звернення: 27.02.2021).
12. Національна служба статистики України. [Електронний ресурс]. – Режим доступу: <http://www.ukrstat.gov.ua>
13. Департамент автомобільних доріг України. [Електронний ресурс]. – Режим доступу: www.ukravtodor.gov.ua
14. Національний реєстр культурної спадщини. [Електронний ресурс]. – Режим доступу: <http://web.archive.org/web/20081231050720/http://www.heritage.com.ua/reestry/index.php?id=67>
15. Доценко В. Ф. Розвиток готельного господарства в українській агломерації / В. Ф. Доценко, О. В. Арпул, Н. П. Бондар, О. О. Дудкіна [Електронні ресурси] – Режим доступу: http://dspace.nuft.edu.ua/jspui/bitstream./123456789/7519/1/hotel_industry.pdf.

Вплив сільського зеленого туризму на місцевий економічний розвиток

Ніжинський державний університет імені Миколи Гоголя,
м. Ніжин, Україна

vikakravchuk3445@gmail.com

Науковий керівник – професор Барановський М. О.

Сьогодні громади України живуть і розвиваються в непростих умовах – політичних, економічних, демографічних. Водночас ці умови ускладнюються глобальними викликами, значною динамікою змін і високою конкуренцією: з пришвидшенням темпів глобалізації міста конкурують за ресурси вже не тільки в локальному чи національному, а й у міжнародному вимірі.

Одним з основних завдань за таких умов є реалізація економічних можливостей громад і забезпечення їхнього сталого розвитку. У цьому сенсі сталий розвиток є комплексом інтегрованих заходів, спрямованих на створення чи вдосконалення системи економічних зв'язків у поєднанні із забезпеченням соціальної стабільності та безпечного довкілля, на певній території [3].

Місцевий економічний розвиток (МЕР) є складником місцевого розвитку і повинен бути скерованим на підвищення добробуту та якості життя всіх членів місцевої спільноти. Добробут і якість життя залежать не лише від економічних факторів зайнятості та доходу, а й від так званих «неринкових вартостей», зокрема від доступу до освіти та інших гуманітарних послуг, наявності вільного часу, індивідуального відчуття безпеки і справедливості, задоволення від співучасті в діяльності спільноти та спільному прийнятті рішень [2].

Важливими є як об'єктивні вимірювані показники економічного зростання, так і суб'єктивне відчуття підвищення добробуту та якості життя з боку місцевих мешканців. Це відчуття є результатом порівняння якості теперішнього життя з недалеким минулим, а також порівняння якості життя однієї громади з якістю життя сусідніх громад.

Місцевий економічний розвиток (МЕР) – це постійна синергія дій бізнес-спільноти, влади, громадянського суспільства та наукових кіл, метою якої є покращення якості життя й економічного потенціалу конкретної громади. Такі дії можуть бути спрямовані на розвиток бізнесу, допомогу виробничим компаніям чи сприяння розвитку трудових ресурсів. Влада кожного міста та/або інституція місцевого економічного розвитку розробляє стратегію розвитку, що відповідає баченню майбутнього та місії міста [3].

Ефективний МЕР неможливий без інституційної підтримки. Це завдання виконують спеціальні інституції з управління МЕР. Залежно від місцевих особливостей такі інституції може бути створено або у формі структурних підрозділів міської ради, комунальних підприємств чи установ, або у формі організацій «на відстані витягнутої руки».

Робоча група з місцевого економічного розвитку – консультативно-дорадчий орган, створений для планування, виконання та регулярного перегляду заходів МЕР у громаді.

Завдання робочої групи з МЕР:

- виявлення викликів для розвитку громади та підбір інструментів для їх розв'язання;
- підготовка та впровадження проєктів економічного розвитку в громаді;
- координація та моніторинг виконання заходів, визначених в економічному блоці Стратегії розвитку громади;
- пошук можливостей для фінансування заходів Стратегії;
- пошук партнерів для проєктів;
- попередній розгляд проєктів рішень сесії та виконавчого комітету, які стосуються економічного розвитку;
- регулярний перегляд (принаймні один раз на рік) запланованих заходів щодо їх релевантності та відповідності умовам громади.

До складу Робочої групи доцільно включити представників влади (працівників органу місцевого самоврядування, старост, депутатів), представників місцевого бізнесу та об'єднань підприємців, громадськості, освіти та активної молоді. Оптимальна кількість членів становить 5–15 осіб. Рекомендована періодичність засідань Робочої групи – 1 раз на місяць, але щонайменше 1 раз на квартал. Робоча група повинна існувати у формі консультативно дорадчого органу, мати затверджені радою положення та склад [1].

Основними факторами, що впливають на місцевий економічний розвиток, є:

- доступність і розвиток інфраструктури, такої як транспортні мережі, комунікації, електроенергія та інше;
- рівень освіти, наукові та інноваційні можливості;
- наявність ресурсів, таких як природні, культурні та історичні ресурси;
- розвиток підприємницької діяльності та інвестицій;
- демографічна ситуація, наявність робочої сили та рівень її кваліфікації.

Взаємозв'язок між сільським зеленим туризмом та місцевою економікою може бути досить складним та залежить від багатьох

факторів, таких як розмір сільської території, наявність достатньої кількості місцевих підприємств, що можуть задовольнити попит на продукти та послуги, рівень конкуренції та залежність від інших галузей економіки.

Ще однією важливою складовою впливу сільського зеленого туризму на місцевий економічний розвиток є його вплив на зайнятість в сільській місцевості. З одного боку, розвиток сільського зеленого туризму може сприяти збільшенню кількості робочих місць у сільському господарстві, тому що фермери та інші постачальники можуть збільшувати виробництво та випускати нові продукти, щоб задовольняти попит на туристичні послуги та продукти, пов'язані з туризмом. З іншого боку, розвиток сільського зеленого туризму може допомогти створити нові робочі місця, пов'язані з обслуговуванням туристів, такі як готельні працівники, гіді, кухарі, офіціанти та інші.

Список використаних джерел:

1. Вакуленко В., Гринчук Н., Борщ Г., Васильєва Н., Рудницька Р., Проскурнін В., Оленківська Л. Місцевий економічний розвиток / Посібник для викладача, 2018 [Електронний ресурс]. Режим доступу http://pleddg.org.ua/wp-content/uploads/2018/06/LED-Manual-for-trainers_June_2018.pdf.
2. Посібник для місцевої влади та бізнесу. Місцевий економічний розвиток у територіальних громадах: корисні поради та кращі практики [Електронний ресурс]. Режим доступу https://decentralization.gov.ua/uploads/library/file/717/MER_2021_WEB.pdf
3. Практичний посібник «Місцевий економічний розвиток: моделі, ресурси та інструменти фінансування» [Електронний ресурс]. Режим доступу http://pleddg.org.ua/wp-content/uploads/2020/09/PLEDDG_LED_Finance_Guide_Part_1.pdf

Хиль Ярина

Теоретико-методичні аспекти вивчення туристично-рекреаційних ресурсів регіону

Ніжинський державний університет імені Миколи Гоголя, м.

Ніжин, Україна

yarynachyl2001@gmail.com

Науковий керівник – доцент Остапчук В. В.

В останні роки туризм став найбільш розвиненою галуззю і почав відігравати значну роль в соціально-економічній сфері суспільства.

Поняття «туристично-рекреаційні ресурси» є комплексним і може бути поділено на два окремі поняття: туристичні ресурси (ТР) та рекреаційні ресурси (РР). У географічній літературі є різні підходи до трактування даних термінів. Найбільш вдале і найбільш вживане визначення РР належить туризмологу професору О. О. Бейдику, а саме: «туристично-рекреаційні ресурси - об'єкти та явища природного, природно-антропогенного, соціального походження, що використовуються для туризму, лікування, оздоровлення, впливають на структуру територіальної організації рекреаційної діяльності, формування рекреаційних районів (центрів), їх спеціалізацію, економічну ефективність» [1].

До основних властивостей РР належать атрактивність; доступність; ступінь вивченості; пейзажні характеристики ландшафту, видовищність; соціально-демографічні характеристики; потенційний запас; способи використання. До специфічних РР відносять цілісність (неподільність), надійність (визначається соціальними, економічними, політичними умовами у межах туристичних територій), ємність (кількість туристів, які можуть бути прийнятими), привабливість, унікальність [4,5].

Для аналізу туристично-рекреаційних ресурсів за основу найчастіше використовується така класифікація:

1) природно-географічні – об'єкти та явища природного походження (кліматичні та ландшафтні особливості території, водні ресурси, біотичні компоненти);

2) природно-антропогенні – комплексні геосистеми, до яких входять об'єкти природного походження з незначним антропогенним впливом (заповідники, національні природні парки, заказники, ботанічні та зоологічні сади, пам'ятки садово-паркового мистецтва та інші заповідні об'єкти);

3) суспільно-історичні – об'єкти та явища антропогенного генезису (історико-культурні об'єкти, біосоціальні та події ресурси) [1].

При оцінці РР варто виділити такі оціночні показники: естетичні якості території; забезпеченість родовищами мінеральних вод та лікувальних грязей; кліматичні (враховується температурний режим), водні ресурси (зокрема можливість використання для організації різних видів туризму), лісові ресурси; потенціал заповідних територій; історико-культурний фонд; показники ступеня рекреаційного навантаження; транспортну доступність й забезпеченість санаторними і курортними закладами [3].

Також найчастіше при проведенні оцінки туристичного потенціалу регіону застосовується бальний метод. Бальну оцінку надають тим ресурсам, ефект використання яких проблематично оцінити кількісно: кліматичні характеристики, рекреаційні властивості ландшафтів,

придатність річок та інших водойм для купання та організації водного туризму та ін.

Професор О. О. Бейдик для оцінки рекреаційно-туристичних ресурсів України по областях пропонує використовувати п'ятибальну шкалу, мінімальний та максимальний критерії якої мають позиції 1 і 5 балів відповідно. Для деяких ресурсів (спелеологічні, рослинні ресурси) бальна оцінка здійснювалась за декількома складовими. Інтегральний бал теж визначався за п'ятибальною шкалою як сума окремих бальних оцінок. Бейдик О. О. враховує значимість ресурсів для рекреаційної діяльності. Наприклад, бал оцінки спелеологічних ресурсів визначався за ступенем закарстованості, протяжністю та глибиною порожнин. Під час бального оцінювання лісових ресурсів враховувався відсоток лісистості території [1].

Алгоритм дослідження ТРР складається з трьох етапів, які взаємообумовлені та взаємопов'язані:

- Інформаційний етап - аналіз літературних та картографічних джерел; визначення змісту понять «рекреаційні ресурси», «туристичні ресурси», "рекреаційно-туристичні ресурси"; знайомство з методичними основами дослідження туристично-рекреаційних ресурсів регіону; розроблення методики дослідження туристично-рекреаційних ресурсів Рівненської області.

- Аналітично-синтетичний - характеристика та оцінка природних, природно-антропогенних рекреаційно-туристичних ресурсів; аналіз статистики, оцінка та характеристика суспільно-історичних рекреаційно-туристичних ресурсів; аналіз статистики, оцінка та характеристика інфраструктурних рекреаційно-туристичних ресурсів; підбір картографічного та ілюстративного матеріалу.

- Конструктивний - інтегральна оцінка туристично-рекреаційних ресурсів; визначення заходів для сприяння розвитку туризму; формулювання загальних висновків.

Використання даних дослідження і аналізу туристично-рекреаційних ресурсів дає можливість глибше ознайомитись з проблемами збереження природно-антропогенних і географічних, суспільно-історичних об'єктів; раціонального використання ресурсів для вдосконалення організації туристично-рекреаційної діяльності, здатне підвищити потенціал загального розвитку області.

Список використаних джерел:

1. Бейдик О. О. Рекреаційно-туристські ресурси України: методологія та методика аналізу, термінологія, районування. Київ: ВПЦ «Київ. ун-т», 2001. 395 с.

2. Мальська М. П., Антонюк Н. В., Ганич Н. М. Міжнародний туризм і сфера послуг: підруч. Львів. Київ: Знання, 2008. с. 496-498.
3. Мацола В. І. Рекреаційно-туристичний комплекс України: навч. посіб. Львів: Інститут регіональних досліджень НАНУ, 1997. 259 с.
4. Паньків Н. Туристичне ресурсознавство: навч. посіб. Львів: Український бестселер, 2011. 238 с.
5. Смаль І. В. Туристичні ресурси світу : навчальний посібник. Ніжин: НДУ імені Миколи Гоголя, 2010. 336 с.

Чорний Дмитрій

Прилуцький краєзнавчий музей, як важливий центр екскурсійно-туристичної діяльності

Ніжинський державний університет імені Миколи Гоголя,
м. Ніжин, Україна

autceasarautnihil999@gmail.com

Науковий керівник – доцент Філоненко Ю. М.

Музеї відіграють важливу роль у розвитку туристичної сфери, оскільки вони є центрами збереження культурної спадщини та потужним джерелом пізнавальної інформації історичного, культурного, мистецького, біологічного, географічного тощо змісту. Існують, як всесвітньовідомі музеї (Лувр, Пергам, Британський музей тощо), які приваблюють тисячі туристів, так і невеликі краєзнавчі музеї.

Краєзнавчий музей – це музей, який збирає, зберігає, вивчає та експонує матеріали, що розповідають про природу, історію, економіку і культуру певної місцевості чи регіону (області, району, міста, села) [2, ст. 124]. Досліджуючи туристичну галузь такої адміністративно-територіальній одиниці, як Прилуцький район, не можна не враховувати змістовні та цікаві експозиції, розташованого у районному центрі краєзнавчого музею.

Прилуцький краєзнавчий музей імені В.І. Маслова, є одним з найстаріших музеїв такого типу в Україні. Його колекція нараховує близько 65 тисяч експонатів. Музей поділяється на тематичні відділи. В історичному відділі показано історію Приудайського краю від найдавніших часів до сьогодення. Він включає 5 залів, присвячених різним історичним епохам. У першому залі показано період первісних людей та давніх слов'ян. Другий зал презентує козацьку добу, та предмети з історії Прилуцького козацького полку. Третій зал

присвячений Т.Г. Шевченку та його подорожам на Прилуччину. Четвертий зал висвітлює події ХХ століття з колективізацією, Голодомором 1932–1933 років. У п'ятому залі експозиції відділу історії йдеться про численні здобутки Прилуцького краю у різних сферах економіки, культурі, освіті, медицині, спорті. Частина експозиції присвячена окремим подіям в історії новітньої України: Помаранчевій революції, Революції Гідності та антитерористичній операції на сході країни. В іншому відділі музею представлені флора та фауна Прилуцького району [1].

Краєзнавчий музей імені Маслова проводить активну туристично-екскурсійну діяльність. Тут надаються послуги екскурсоводів та організовуються платні тури по Прилуках і за межами районного центру. Наприклад, тур «Прилуки козацькі», в якому презентується козацька спадщина міста Прилуки, триває 2 години і розрахований на різні вікові групи туристів. Гостям пропонується пішохідний та автомобільний варіант ознайомлення з визначними місцями, пов'язаними з періодом Козацької доби.

Тур за межі міста має назву «Прилуки – Сокиринці – Тростянець–Прилуки». Він автомобільний і займає весь день. Пропонується також багато турів до різних визначних місць; екотури; тури по місцях Прилуччини, пов'язаних з життям і творчістю Т.Г. Шевченка, тощо [1].

Крім звичайних турів, де за кошти можна отримати консультації, інформаційний та екскурсійний супровід музею, гостям міста пропонується ще й віртуальний тур вже неіснуючою фортецею міста Прилуки. Скориставшись створеним у музеї додатком «Прилуки open», туристи можуть також самостійно зробити собі екскурсію. Для цього необхідно керуватися наступною інструкцією музею: «Необхідно знайти алею Любові Забашти, зчитати QR код на інформативному щиті, завантажити додаток та рухатися згідно вказівки до заданих геолокацій, по наближенню до кожної з яких, ви зможете дізнатися про історію, пам'ятку або місцеву легенду [1].»

Необхідно також відзначити, що на базі музею проходять різноманітні заходи (зокрема, «Ніч у музеї»), виставки, та вручення премії ІМ. Шкоропода.

Загалом, можна стверджувати, що Прилуцький краєзнавчий музей є важливим локальним екскурсійним центром, який дозволяє отримати різноманітну туристичну інформацію про район та служить відправною точкою для дослідження всієї Прилуччини, а також значно спрощує створення власних туристичних маршрутів по місту та району.

Список використаних джерел

1. Прилуцький краєзнавчий музей імені В.І. Маслова. URL: <https://museumpryluky.org.ua/>
2. Рутинський М. Й., Стецюк О. В. Музезнавство: навчальний посібник. К.: Знання, 2008. 428 с.

Географічне краєзнавство

Городник Марія, Кричевська Діана

Екоосвітнє значення ботанічних садів м. Львова

*Львівський національний університет імені Івана Франка, м. Львів,
Україна*

mgorodnyk8@gmail.com

Науковий керівник – доцент Кричевська Д. А.

Відповідно до Закону України «Про природно-заповідний фонд України»(1992) ботанічні сади створюються з метою збереження, вивчення, акліматизації, розмноження в спеціально створених умовах та ефективного господарського використання рідкісних і типових видів місцевої і світової флори. Це штучно створені об'єкти природно-заповідного фонду, оскільки діяльність працівників у ботсадах полягає передусім у створенні, поповненні та збереженні ботанічних колекцій. Крім цього до напрямів роботи цих природно-заповідних установ відносять ведення наукової, навчальної і освітньої роботи [3].

Мета нашого дослідження – охарактеризувати еколого освітню діяльність ботанічних садів (БС) м. Львова (на прикладі БС Львівського національного університету імені Івана Франка)

Згідно з Положенням про екологічну освітньо-виховну роботу установ природно-заповідного фонду (2015) така робота у ботанічних садах може мати такі напрями діяльності [6]: ведення робіт щодо необхідності збереження природних та історико-культурних цінностей на території установ ПЗФ; ознайомлення громадян із законодавством України, міжнародними конвенціями та договорами/угодами у природоохоронній сфері; інформування місцевого населення та відвідувачів про діяльність установ ПЗФ, забезпечення доступу до публічної інформації; формування наукових знань, поглядів і переконань, що закладають основи відповідального ставлення до навколишнього природного середовища; створення позитивного іміджу установи ПЗФ і забезпечення підтримки природоохоронної діяльності місцевим населенням та відвідувачами.

У Львові є три ботанічні сади, які знаходяться у підпорядкуванні вищих навчальних закладів міста. Це два БС загальнодержавного значення: БС Львівського національного університету (ЛНУ) імені Івана Франка (розташований на двох ділянках загальною площею 18, 5 га) та БС Національного лісотехнічного університету (три ділянки: вул.Чупринки,103 - 6,2 га; вул.О.Кобилянської - 1,0 га; арборетум у с.Страдч-15,5 га), а також БС місцевого значення Львівського медичного університету (вул. Пекарська, 71; 1,5 га). Всі вони є важливими науково-дослідними, навчальними і еколого-просвітницькими центрами заходу України.

Ботанічний сад ЛНУ імені Івана Франка є важливим екопросвітницьким об'єктом у будь-яку пору року. Це один з найстаріших садів України та Східної Європи. Заснований у 1852 році, він має тривалу історію та надзвичайно багату колекцію рослин. Статус ботанічного саду він набув у 1983 році, а з 1992 року став об'єктом природно-заповідного фонду загальнодержавного значення. У колекціях БС знаходяться рідкісні та зникаючі види рослин, 64 види з Червоної книги України, що включають 12 ендеміків і 17 реліктів [1]. Колекцію тропічних і субтропічних рослин саду занесено до Державного реєстру наукових об'єктів національного надбання. Ця установа підтримує наукові зв'язки майже із 35-ма ботанічними садами та дендрологічними парками 48 країн світу [7].

Головна офіційна інформація про діяльність БС розміщена на порталі ЛНУ імені Івана Франка, де установа має окрему інтернет-сторінку [1]. Досить інформативними також є дві сторінки ботсаду у мережі Facebook [2,5]

Територіально ботсад розміщений на двох ділянках у межах міста Львова (на вул. Кирила і Мефодія, 4 (2 га) та вул. Черемшини, 44 (16,5 га)). На території ділянки по вул.Черемшини є три оранжереї. Зараз у зв'язку з воєнним станом відвідування є обмеженим, проте догляд за рослинами виконується якісно. В установі є достатньо працівників, які володіють досить глибокими знаннями про наявні види та про умови, що потрібні для росту і розвитку рослин.

У першій оранжереї представлена флора Австралії, Південної Африки, Східної Азії, Америки та Середземномор'я. Загалом понад 220 таксонів [1]. Однією з найстаріших рослин закритого ґрунту є фінік канарський (*Phoenix canariensis hort. ex Chabaud*). Цій рослині вже 150 років. Його крона займає майже всю оранжерею. Кожного року фінік утворює жовті суцвіття. Проте плодів рослина не зав'язує через те, що він є дводомною рослиною. Зі соку цього виду фініка місцеве населення готує сироп, а плоди є неїстівними [1].

У другій оранжереї можна розглянути експозиції сукулентів, яких нараховується понад 500. Центральну частину оранжереї займає експозиція "Сукулентна гірка". Елементом цієї експозиції є агава американська. З її соку та серцевини готують різні алкогольні напої, зокрема текілу. Наявні комахоїдні рослини такі, як росичка. На її листках розташовані волоски, кожен з яких має на кінці головчасту залозку. Залозки виділяють клейку блискучу краплинку і таким чином до листків прилипають дрібні комахи.

У тропічній оранжереї налічується близько 500 таксонів. Тут представлені ліани, епіфіти та амфільні рослини. На стелажах можна помітити платіцеріум лосерогий (*Platyserium stemaria* (P.Beauv.) Desv.), батьківщиною якого є Тропічна Австралія. Особливістю рослини є те,

що він утворює листки двох типів. Одні слугують для живлення, інші - для фотосинтезу.

Цікавими екземплярами дендрофлори саду, які привертають до себе увагу поза межами оранжерей, є секвойядендрон гігантський та ялина звичайна (форма прутувидна). До Ботанічного саду секвойядендрон гігантський був привезений у 1974 році. Зараз його висота становить близько 24 м. У червні 2021 року він отримав власне ім'я «Захар Беркут» [2]. Нагадаємо, що висота секвойядендрона гігантського в Америці сягає понад 100 метрів, а товщина – понад 10 м. Вік може сягати понад 3000 років. Інша назва рослини – мамонтове дерево. Об'єктами екскурсій є також вікові рослини, що збереглися на території ботсаду: тис ягідний (250 років), горіх чорний, дуб скельний, сосна веймутова, котра, вірогідно, була інтродукована тут ще у 1800 році.

У ботанічному саду зібрані цікаві колекції рододендронів (друга за об'ємом колекція в Україні), саговників, сукулентів, а також малопоширених багаторічних декоративних рослин. Тут створена одна з найбільших колекцій карпатської флори.

Ботанічний сад веде широку просвітницьку діяльність, яка спрямована на поширення ботанічних та екологічних знань серед населення. З цією метою тут щорічно проводять дні відкритих дверей, що дає змогу відвідати установу мешканцям та гостям міста Львова. Співробітники саду (за попереднім записом) регулярно проводять екскурсії, практичні заняття та семінари для школярів та студентів. Зокрема у 2020 році проведено 10 таких занять, а також українсько – американський семінар у форматі відео-zoom конференції: «Екоосвіта у ботанічних садах і природних парках» [1].

Впродовж 2021 року проводились два уроки для учнів, а у соціальній інтернет-мережі Facebook розроблено та представлено 21 відеоекскурсія про колекції Ботанічного саду [2]. У цих відеотурах яскраво показано розмаїття рослинності, наводиться цікава інформація про окремі види. Ці тури є пізнавальними як для людей, навчання чи робота яких пов'язана з флорою, так і для тих, хто просто цікавиться цією темою.

У 2022 році сад отримав Колективний грант Міжнародної ради ботанічних садів з охорони рослин (Botanic Gardens Conservation International; BGCI) у межах конкурсної програми Глобального фонду ботанічних садів (Global Botanic Garden Fund) на виконання проєкту «Розвиток зручної для відвідувачів інфраструктури колекції «Ужиткові рослини» Ботанічного саду Львівського національного університету імені Івана Франка» («Developing a visitor-friendly infrastructure of the «Useful Plants» collection at Lviv National University Botanical Garden») [4].

У рамках проєкту було підготовлено інформаційний та інтерактивний супровід колекції «Ужиткові рослини» з розміщенням відповідних текстових, фото- та відеоматеріалів на Інтернет-ресурсі [5].

Нововведенням стало оновлення системи етикетування рослин колекції з розміщенням на етикетках QR-кодів, які забезпечують доступ до інформації за допомогою смартфона. Усі рослини в експозиції розміщені залежно від їхнього основного ужиткового призначення в межах п'яти груп: (1) бобові, (2) зернові, (3) ефіроолійні та пряно-ароматичні, (4) технічні та (5) овочеві культури. Текст супроводжують світлини колекційних рослин на різних стадіях вегетації та фото готової продукції із них. Кожен допис асоційований з QR-кодом на етикетці відповідної колекційної рослини і є легко доступним джерелом інформації про неї [5].

В цілому карантинні обмеження 2020-2021 років, а також воєнний стан в Україні 2022-2023 років негативно вплинули на відвідування Ботанічного саду (рис.1). Якщо у 2019 році БС відвідувало близько 130 груп екскурсантів, то у 2020 та 2022 роках кількість таких груп становила близько 20.

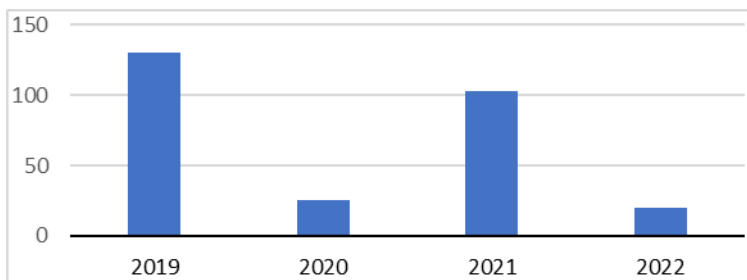


Рис.1. Динаміка змін кількості екскурсійних груп, які відвідали Ботанічний сад Львівського національного університету імені Івана Франка протягом 2019 -2022 років (складено за [4])

Впродовж 2022 року працівники саду долучились до реабілітаційних заходів «Природа лікує»: провели 5 екскурсій та 20 занять для внутрішньо переміщених осіб у міських парках і скверах. Це були природничі тематичні заняття в місцях компактного проживання переселенців у модульних містечках (7 заходів); природничі інтерактивні заняття в садочках, які відвідують переселенці (5); екоосвітні заходи зі школярами у літніх таборах (8) [4].

Отже, в цілому ботанічні сади поряд з іншими об'єктами природно-заповідного фонду міста є важливими центрами для проведення екоосвітньої та краєзнавчої роботи. В подальшому слід активніше проводити просвітницькі заходи у школах та освітніх установах міста з метою залучення учнівської молоді до волонтерської діяльності в межах ботсадів. Важливими є розроблення сценаріїв різноманітних екологічних акцій та мистецьких пленерів, путівників екскурсій, які могли б проводитися на території ботсадів у різні пори року залежно від календаря цвітіння різних видів рослин.

Список використаних джерел:

1. Ботанічний сад. URL: <https://botanicgarden.lnu.edu.ua/> (дата звернення 28.03.23)
2. Відеопрогулянки у Ботанічному саду ЛНУ ім. І. Франка. URL: <https://www.facebook.com/botsad.lnu> (дата звернення 27.03.23)
3. Закон України «Про природно-заповідний фонд України» : веб-сайт. URL: <https://zakon.rada.gov.ua/laws/show/2456-12#Text> (дата звернення 28.03.23)
4. Звіти про наукову роботу Ботанічного саду ЛНУ ім. Івана Франка у 2019-2022 роках
5. Колекція «Ужиткові рослини» Ботанічного саду ЛНУ імені Івана Франка. URL: <https://ne-nr.facebook.com/people/Колекція-Ужиткові-рослини-Ботанічного-саду-ЛНУ-імені-Івана-Франка/100083210198494/> (дата звернення 28.03.23)
6. Наказ про затвердження Положення про екологічну освітньо-виховну роботу установ природно-заповідного фонду. URL: <https://zakon.rada.gov.ua/laws/show/z1414-15#Text> (дата звернення 30.03.23)
7. Попович С.Ю., Корінько О.М., Клименко Ю.О. Заповідне паркознавство. Навчальний посібник. – Тернопіль: Навчальна книга – Богдан, 2011. – 320 с.

Мельник Максим

**Групування найбільших річок Київської області за
походженням назв**

НДУ ім. Миколи Гоголя, м. Ніжин, Україна

melnikmaks54@gmail.com

Науковий керівник – доцент Барановська О. В.

Дослідження походження назв гідронімів в межах Київської області є важливою складовою як для збагачення культурної й історичної спадщини Київщини, так і для розвитку краєзнавства в області. Потрібно зауважити, що гідроніми це назви водних об'єктів, а саме річок, боліт, озер, морів та ін. Зараз в області протікає 1523 річки, серед яких 3 великі річки, 8 середніх та 327 малих річок, каналів, струмків, а решта річок має довжину менше ніж 10 км [1]. Слід зауважити, що серед усіх річок, які протікають у межах області, мають довжину річки понад 10 км лише 227 річок [4]. Також у межах Київщини поширено 750 озер. За цими даними можна зрозуміти, що територія Київщини має доволі густу гідрографічну мережу, де кожен водний об'єкт має свою історію виникнення та значення назви.

Тож у даній публікації ми згрупуємо походження назв 50 річок з найбільшою довжиною в межах області, виділивши певні групи за походженням назв.

1. За властивостями річки та характером течії:

Буча – внаслідок онімізації терміну *буча* «глибока яма в річці», основа якого зводиться до звуконаслідування праслов'янського *buk-/bus-* «ричати, гудіти, ревіти, дзижчати»;

Гнила Оржиця – назва виникла внаслідок онімізації прикметника *гнилий* «несвіжа, затхла, застоюна водойма» та давньоруського слова *рьжа* «іржа»;

Гнилий Тікич – виник внаслідок онімізації прикметника *гнилий* «несвіжа, затхла, застоюна водойма» та праслов'янського слова *tyketi* «втикати, встромляти; зачіпляти»;

Десна – ймовірно, від праслов'янського слова *desнь* «правий» та ймовірно назвали не за смислом, а за сакральним значенням «правий – це зручний, сприятливий і навіть щасливий», також з «правий» пов'язана давня семантика «спритний, сприятливий»;

Здвиж – є дві гіпотези: перша це від давньоруського *звидь* «свист, шум», а друга від слова *здвиж* «трясовина»;

Ілля – від поліського географічного терміну *ілля*, що є фонетичним варіантом від слова *ляя* «повінь; розлив річки»;

Карань – можливо, виникла від турецького слова *каран* «темний»;

Сквирка – належить до балтійського утворення з литовською основою *skvirbinti* «проймати, проколювати, стромляти», в українському діалекті *сквира* «сніг з вітром»;

Стугна – найімовірніше, походить від праслов'янського слова *stug* «стигнути», та польського *stygnać* «холонути, мерзнути»;

Сула – походить від тюркського *sulag* «повноводний» або від індоєвропейського *sula* «сік, напій»;

Таль – від слова *талый* «стан, який буває під час танення снігу, льоду; насичене вологою»;

Унава – виник з додаванням до основи суфікса *-ava-*, а основою є староіндійського слова *una* «недосконалий, недостатній», й сягає індоєвропейського слова *au-n-* «зникати, виділятися».

2. За природними особливостями довкілля:

Березанка, Березівка – виник внаслідок апелятива *береза*;

Бобер – в наслідок онімізації апелятива *бобер*, який ще з часів праслов'янської доби міг зберегти таке значення «коричневий»;

Боярка – від збереженого західноросійського діалекту ботанічного слова *боярка* «бояришник; глід, ягода глоду»;

Вересня – виник внаслідок онімізації місяця *вересень*, або від апелятива *верес*, *вереск* чи *вересінь*;

Гороховатка – виник від прикметника *горохуват*, яке має таке значення «неповнота вияву ознаки, обмежена кількість того, що вказане у твірній основі»;

Красна – виник внаслідок онімізації прикметника *красний* «гарний; чудовий, прекрасний»;

Кропивня – виник в наслідок рослинної особливості узбережжя, в результаті онімізації слова *кропивний* «такий, що з кропиви»;

Недра – є дві гіпотези, перша від архаїчного іранського слова *nadra* «очерет», а друга від *недра*, *надра* «глибина, середина»;

Тетерів – ймовірно, походить від онімізації апелятива *тетерук*;

Уж – від давньоруського *уж* «вид змії, мотузка, інтерпретується як щось звивисте, зігнуте, криве».

3. За географічними й фізичними ознаками:

Буча – внаслідок онімізації терміну *буча* «глибока яма в річці», основа якого зводиться до звуконаслідування праслов'янського *buk-/bus-* «ричати, гудіти, ревіти, дзижчати»;

Жерева – є дві версії, перша від праслов'янського *zer-* «пожирати; жерло» з первісною семантикою гирло, а друга версія, це співвідношення з праслов'янською основою *zerv-* (де *-v-* детермінована), джерелом якого є індо-європейське слово *geg-* «вити, крутити, вертіти; гнути»;

Ірпінь – від староукраїнського слова *рипль* «обрив, провалля»;

Кам'янка – назва виникла внаслідок вказування на кам'янисту місцевість і походить від географічного терміну *каменка* «річка чи потік з кам'янистим дном»;

Недра – є дві гіпотези; перша від архаїчного іранського слова *nadra* «очерет», а друга від *недра*, *надра* «глибина, середина»;

Перевод – утворився від географічного терміну *перевід* «штучний рукав річки, який переводять воду до млина»;

Протока – внаслідок онімізації географічного терміну *протока* «рукав річки; річка або струмок, що з'єднує дві водойми»;

Сіверка – ймовірно, походить від російського *северный* «північний»;

Супій – від онімізації архаїчного (праслов'янського) префікса *so* «означає зв'язок, з'єднання або неповноту» і слова *рожь* «поїти»;

Торган – від тюркських *тар* «вузький, тонкий, дрібний» та запозиченого корейського слова *кан/ган* «річка, вода»;

Трубіж – від східнослов'янського слова *труба* «обмежене берегами русло річки».

4. За антропогенними назвами:

Демидівка – ймовірно, назва виникла як посесив від антропоніма *Демид*;

Сахан – ймовірно, від онімізації антропоніма *Сахан*, з турецького «металевий горщик»;

Цицилія – ймовірно, походить від онімізації римського антропоніма *Catcillius*, який виник від слова *caecus* «сліпий».

5. За назвами населених пунктів:

Красилівка, Стара Красилівка – від назви селища *Красилівка*;

Поправка – утворилося від назви села *Поправка*, похідної від апелятива *поправка* «покращення, одужання, виправлення».

Яненка – ймовірно, утворилося від назви села *Пологу-Яненки*.

6. За смисловим визначенням поняття річки на різних мовах і діалектах:

Альта – виник з індо-європейської основи *al-* «литися, бігти, текти, сочитися» й розширений детермінативом *-t-*;

Дніпро – походить від іранського (скіфо-сарматського) слова *dana* «ріка» та давньою індо-європейською назвою Дніпра «*ibris*»;

Ільта – ймовірно, походить від давньоруського слова *льто*, також подібне до назви річки *Олт* «текти» [2];

Поточка (Поток) – від онімізації географічного терміну *поток* «неперервний рух мас води»;

Прип'ять – від праслов'янського слова *pri-pe-ti*, або від давньоіндійського *prapeh* «падати лити», де *peh* можливо був апелятивом, що означає «річка, потік»;

Росава, Росавка, Роставиця, Рось – від праслов'янського слова *rosa* «роса, вода, волога».

7. За історичними подіями:

Торч (Торц) – ймовірно, назва пов'язана з *торками* (тюркомовні племена), які певний час проживали в даній місцевості.

8. Не названі річки:

Безіменна – виник внаслідок онімізації прикметника *безіменний* «який немає імені, назви, ніяк не названий» [3].

Отже, серед назв 50 річок деякі мають схожі походження, за якими можна виділити 8 груп, які класифікують і розкривають походження назв річок. Також деякі гідроніми мають декілька гіпотез походження, тому їх можна віднести до декількох груп. Серед груп, присутні не названі річки, це було зумовлено їхньою малою відомістю, значущістю чи невеликими розмірами. Дане групування річок показує, що назви річок мають, як схожі, інколи однакові, так і різні ознаки виділення назв річок, що дозволяє їх згрупувати. Тому дане групування допоможе в подальшому дослідженні річок Київської області.

Список використаних джерел:

1. Клименко В., Прасул Ю., Брашилов І. Територіальні особливості водно-ресурсного потенціалу Київської області. URL: <https://periodicals.karazin.ua/pbgok/article/view/15086/14060> (дата звернення: 27.03.2023)
2. Колибенко О. Літописне «льто» та походження назви міста Борисполя: історико-археологічний та топонімічний аспекти. URL: <http://dspace.nbuv.gov.ua/bitstream/handle/123456789/13172/09-Kolibenko.pdf?sequence=1> (дата звернення: 27.03.2023)
3. Топонімічний словник України: словник-довічник / уклад. М.Т. Янко. Київ : Знання, 1988. 432 с.
4. Фонд річок м. Києва та Київської області і їх протяжність. URL: https://kv.darg.gov.ua/fond_richok_m_kijeva_ta_0_0_0_1145_1.html (дата звернення: 27.03.2023)

Природні умови та ресурси Полтавщини

Ніжинський державний університет імені Миколи Гоголя, м. Ніжин,
Україна

prezidentviktorya@gmail.com

Науковий керівник - к.г.н., доцент

Остапчук В. В.

Територія Полтавської області - 28,8 тис. км², що складає 4,8% території України. Її протяжність з півночі на південь 213,5 км, з північного заходу на південний схід - 259 км. За розмірами території Полтавська область посідає 7-е місце серед областей України, поступаючись перед Одеською, Дніпропетровською, Чернігівською, Харківською, Житомирською та Київською областями. Її територія перевищує території більш ніж 50 країн світу, в т. ч. таких як Албанія, Кіпр, Кувейт, Ліван, Ізраїль та інші.

Значна частина території Полтавської області знаходиться в межах Лівобережної України, лише невелика частина земель Кременчуцького району знаходиться за Дніпром, в межах Правобережжя. Землі області виходять до середньої течії Дніпра і належать до земель Середнього Подніпров'я. Дніпро служить природною межею області, омиваючи її землі на заході та на південному заході. Всі річки області впадають у Дніпро. І цим посилюється його роль у природному та господарському комплексі області.

Область в основному знаходиться в межах українського лівобережного Лісостепу, незначна територія - південніше лінії Кременчук - Полтава - в межах Степу. Є в Україні гірські масиви Карпат і Криму, є ліси Полісся і безкраї степи Донеччини і Таврії, але лісостепи, в межах яких знаходиться Полтавщина, - найтиповіша картина української природи. Область має вигідне фізико-географічне положення [5; с. 12]. Рівнинна територія, помірний континентальний клімат з достатньою кількістю тепла та вологи, чорноземні ґрунти зумовили зрівноважену динаміку природних процесів, що разом із густою мережею річок та значними викопними багатствами відкриває широкі можливості для її господарського розвитку. Господарському розвитку області сприяє і вигідне економіко-географічне положення. Вихід до Дніпра, густа мережа залізничних та автомобільних шляхів, достатнє повітряне сполучення створюють зручні виробничі та економічні зв'язки області зі столицею України - Києвом, Придніпров'ям, Поліссям, Поділлям, Донбасом [4, с. 1-9].

На Полтавщині є велике різноманіття корисних копалин, це і нафта, газ, торф, вугілля, залізна руда, будівельні матеріали, мінеральна вода. Вони знаходяться в докембрійському кристалічному фундаменті та в товщі осадових порід, що перекидає кристалічний фундамент. Якщо говорити про паливні корисні копалини, то це нафта, газ, вугілля та торф. Найбільшими нафтогазоносними родовищами є Розбишівське, Опішнянське, Яблунівське. Газові родовища представлені такі як Руденківське та Яблунівське [1, с. 41]. Полтавщина займає лідерські позиції за видобутком природного газу. А запаси нафти в області не такі значні і добування її щороку скорочується. Найбільшим родовищем нафти є Глинсько-Розбишівське. Родовища торфу мають загальну площу понад 110 тис. га. Вони зосереджені в північно-західній частині області (басейн р. Сула).

Якщо говорити про клімат, то територія Полтавщини розташована у помірному кліматичному поясі. Середня річна температура повітря в межах області варіюється від +6,5°C на північному сході до +8,3°C на південному заході. Найхолоднішим зимовим місяцем є січень. Найхолодніше стає при надходженні арктичного повітря. У холодні зими температура повітря сягає 15-17 градусів морозу. Через це температурний режим області зумовлює продовження опалювального сезону у сільській та міській місцевості. Найтепліше на Полтавщині у липні. Тут середня температура повітря сягає від 19,8°C до 21,6°C.

Веgetаційний період більшості сільськогосподарських культур обмежується переходами середньодобової температури повітря через +5°C. На тривалість періоду вегетації сільськогосподарських культур істотно впливають заморозки в теплу пору року. Територія Полтавської обл знаходиться на межі впливу Атлантичного океану і Центральної Азії [6, с. 264]. Тут переважає західна циркуляція повітряних мас, а потім східна, яка характеризується впливом зі сходу і північного сходу Сибірського антициклону, переважно взимку. Помірні вологі повітряні маси приходять на територію області з Атлантики, помірні континентальні - з Центральної Азії. Сухі і холодні арктичні повітряні маси без перешкод проникають на територію області протягом всього року з Арктики. Теплі і вологі повітряні маси на територію України і Полтавської області приходять з тропічної Атлантики. Весною посилюється вплив на погоду Азорського антициклону. Це призводить до того, що погода стає теплою та сонячною. Для літа характерним є посилення радіаційних і місцевих факторів [7].

Ліси Полтавщини мають величезне рекреаційне та природоохоронне значення. Також область багата на плодові дерева. У лісах в осінній сезон можна знайти багато грибів. Тут є і білі гриби, опеньки, сирожки, масляки та підосичники. Також є багато лікарського

різнотрав'я. Ростуть і ромашки, і деревій, звіробій, чебрець, череда, материнка, чорна бузина, валеріана, липа, подорожник, конвалія, чистотіл [3, с. 18].

Фауна області представлена переважно ссавцями. Це їжаки, кроти, білозубки і т. д. Взагалі ссавців Полтавщини можна поділити на шість категорій: хижі звірі, гризуни, рукокрилі, парнокопитні, зайцеподібні. Особливу увагу слід приділити рукокрилим кажанам. Вони ведуть нічний спосіб життя, дуже швидкі у повітряному просторі, живуть цілими колоніями, полюють на комах. Специфічний зовнішній вигляд тварин та їх швидкість відлякує людей. Цей вид ссавців живуть також у вербових болотах.

Гризуни представлені білками, бобрами, ховрахами, тушканчиками великими, половими, хатніми, лісовими мишами, ондатрами, хом'яками, байбаками. Бобри є майже зникаючим видом на Полтавщині. Їх відловлюють бракон'єри. Бобри розселяються на берегах річок та утворюють глибокі нори. З хижаків є лисиця, куниця, сірий вовк, тхір, європейська норка, горностаї, звичайна перев'язка та ласка. На цих тварин заборонено полювання, а от на вовків і лисиць полювати дозволено, адже вони можуть бути переносниками сказу для свійських та диких тварин, а також для домашньої птиці [2, с. 61].

У лісах області можна зустріти дикого кабана, лося, козулю, лань, європейського оленя. Вони також є вимираючим видом та полювання на них заборонене.

Ландшафти Полтавщини представлені фаціями, місцевостями та урочищами. Територія області належить до числа рівнинних східноєвропейських ландшафтів. Більшість ландшафтів належать до лісостепових типів. Найбільшу площу лісостепових ландшафтів займають вододільні плато. Також переважають ландшафти терасових рівнин зі звичайними чорноземами. Представлені також ландшафти заплавних рівнин. Більшість сучасних ландшафтів змінені антропогенним впливом та господарською діяльністю людини. Наймолодшими ландшафтами області є заплави річок Псла та Орел, Сули та Ворскли. Велику частку області займають сільськогосподарські ландшафти.

Отже, територія Полтавської області має різноманітну флору і фауну, багата на корисні копалини, кліматичні умови цілком придатні до життя та господарської діяльності.

Список використаних джерел

1. Руденко В. П. Довідник з географії природно-ресурсного потенціалу України. - Київ, 1993. С. 7-8, 41, 51.
2. Андреев. Крупная промышленность Полтавщины и оплата труда // Хозяйство Полтавщины. –1923. –№13. – С. 61–75.

Географічне краєзнавство

3. Дубняк К. Природно-географічні і економічні райони Полтавщини // Хозяйство Полтавщины. – 1921. – № 3. – С. 13–18.
4. Дубняк К. Природні багатства Полтавщини // Хозяйство Полтавщины. – 1922. – № 4–5. – С. 1–9.
5. Дубняк К. Матеріяли до вивчення Полтавщини (Бібліографічний покажчик літератури) // Хозяйство Полтавщины. – 1922. – № 4–5. – С. 12–15.
6. Жупанський Я. І. Історія географії в Україні: Навч. посібник. – Львів: Світ, 1997. – 264 с.
7. Лісовська К. К., Ніколаєв В. Ф. Полтавщина: Посібник до вивчення Полтавської губернії. – Полтава, 1919.

Методика викладання географії

Квест – один з форматів проведення географічного уроку

Спеціалізована школа I-III ступенів № 207 з поглибленим вивченням англійської мови Деснянського району міста Києва, Україна

dashamarygina@gmail.com

Квест – це вид ігрових технології, що передбачає собою вирішення поставлених завдань шляхом їх обдумування, уважного пошуку підказок і схованих деталей [1].

Однією з особливостей проведення квестів – це їх різноманітність та можливість адаптувати формат незалежно від теми уроку.

Розглянемо одну з класифікацій квестів. Рис. 1



Рис. 1 Схема класифікації ігор

За тривалістю проведення виділяємо тривалі, тимчасові, короткочасні та ігрові хвилини. Квест може бути продовжено на весь урок, або як один з етапів чи фрагментів уроку. Може бути організовано у вигляді довготривалої станційної гри, кожне завдання з якої буде міні квестом на уроках впродовж вивчення теми.

За кількістю учасників розрізняють: індивідуальні (коли кожен самостійно виконує завдання), парні (робота в парах), групові або

командні та масові (з залученням одночасно більшої частини класу або клас вцілому).

За місцем проведення можна назвати: вуличні, кімнатні та переносні, котрі можуть бути проведені незалежно від місцерозташування та настільні квести, як окремих вид.

Які ключові моменти необхідні педагогу для організації квесту?

- Створення «легенди» гри. Що буде ключовою ідеєю для проведення, тематика, головний герой. При створенні ключової історії, що може бути темою уроку, відбувається більш глибоке занурення учнів в ігрову діяльність. Наприклад, «географічні подорожі», «дослідження Австралійських пустель», «Подорож течією Західних Вітрів» тощо.

- Візуалізація мапи гри. У учасників може бути мапа для проходження станцій або маршрут може бути побудований у вигляді логічних точок, загадок, що стане дороговказом для учасників. Можуть бути чітко зафіксовані точки для пошуку, які необхідно буде відмітити на карті або виконати певні завдання для продовження гри.

- Шлях до фінішу. Учасники чітко повинні розуміти логічність кожної точки, щоб впевнено рухатися до останнього завдання. Правила проходження мають бути доступно пояснені кожній команді/учаснику та вчитель має бути впевнений, що всі учасники гри розуміють її механіку.

- Завдання на точках. Якщо у форматі вашої гри є обов'язковим виконання завдань. Тести, створення поробок, відповіді на запитання, розв'язування інтерактивних вправ – це можуть бути завдання до виконання на точці [2].

До найпоширеніших видів квестів належать [3]:

- **Фотоквест;**
- **QR квест;**
- **Квест по мапі;**
- **Квест-загадка;**
- **Квест-кімната. Рис. 2**

Методика викладання географії

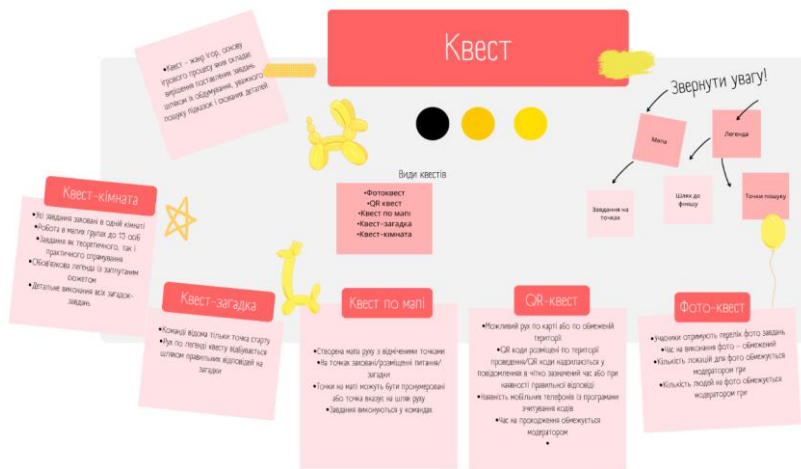


Рис. 2 Схема типів квестів

Виокремимо ключові моменти для кожного типу квесту.

Фотоквест.

- Учасники отримують перелік фото завдань
- Час на виконання фото – обмежений
- Кількість локацій для фото обмежується модератором гри
- Кількість людей на фото обмежується модератором гри

Наприклад, при вивченні теми «Китай» у 10 класі, учні отримують тему для фотографій «Made in China», де на фотографії повинні бути зображені продукти промисловості Китаю.

Що необхідно підготувати для проведення фотоквесту?

- Легенда квесту
- Перелік завдань для фото (близько 20 шт.) та система оцінювання
- Листок із завданнями
- Командна/парна/індивідуальна робота
- Територія для проведення
- Час
- Формат перегляду фото

QR квест.

- Можливий рух по карті або по обмеженій території
- QR коди розміщені по території проведення/QR коди надсилаються у повідомлення в чітко зазначений час або при наявності правильної відповіді
- Наявність мобільних телефонів із програмами зчитування кодів

Методика викладання географії

- Час на проходження обмежується модератором
- Що необхідно підготувати?
- Завдання, що будуть закодовані
 - QR коди (роздруковані або в електронному вигляді)
 - Лист-маршрут (лист для відповідей)
 - Часовий дедлайн

Квест по мапі.

- Створена мапа руху з відміченими точками
- На точках заховані/розміщенні питання/загадки
- Точки на мапі можуть бути пронумеровані або точка вказує на

шлях руху

- Завдання виконуються у командах

Що необхідно підготувати?

- Мапи і маршрути руху
- Прорахувати кількість команд і окремий маршрут для кожної
- Завдання на точках
- Шлях до фінішу
- Час переходу між точками/час для проходження точок

Квест-загадка.

- Команді відома тільки точка старту
- Рух по легенді квесту відбувається шляхом правильних

відповідей на загадки

Квест-кімната.

- Усі завдання заховані в одній кімнаті
- Робота в малих групах до 15 осіб
- Завдання як теоретичного, так і практичного спрямування
- Обов'язкова легенда із заплутаним сюжетом
- Детальне виконання всіх загадок-завдань

Квест, як формат для проведення уроку допомагає у незвичному та яскравому поданні теми. Учні вивчають не тільки теоретичний матеріал, а і шукають можливості для його практичного застосування.

Пошук продуктів харчової промисловості, перегляд відео, співставлення корисних копалин з назвами, пошук місця на карті за Google фото, розгадування загадок про туристичні пам'ятки різних держав, подорожі учнів та їх сімейні фото, привезені сувеніри з відпусток – можуть бути використані для проведення гри. Методика квестової діяльності у викладанні географії давно показала свій позитивний вплив у засвоєнні учнями географічних знань.

Список використаних джерел:

1. Впровадження квест-технології в освітній процес [Електронний ресурс]: Матеріали онлайн семінару – Режим доступу: http://www.zhu.edu.ua/mk_school/mod/page/view.php?id=10086

2. Сокол І.М. Квест як сучасна інноваційна технологія навчання / І.М. Сокол // Оновлення змісту, форм та методів навчання і виховання в закладах освіти: Збірник наукових праць. Наукові записки Рівенського державного гуманітарного університету. Випуск 7 (50). – Рівне: РДГУ, 2013. – С.168-171. – Теж саме [Електронний ресурс]. – Режим доступу: http://irbis-nbu.gov.ua/cgi-bin/irbis_nbu/cgiirbis_64.exe?C21COM=2&I21DBN=UJRN&P21DBN=UJRN&IMAGE_FILE_DOWNLOAD=1&Image_file_name=PDF/Ozfm_2013_7_55.pdf
3. Сокол І.Н. Класифікація квестов / І.Н. Сокол // Молодий вчений. – 2014. – № 6 (09). – С.138-140. – Теж саме [Електронний ресурс]. – Режим доступу: <http://molodyvcheny.in.ua/files/journal/2014/6/89.pdf>

Крастильова Галина

Особливості організації уроків географії в умовах дистанційного навчання

Житомирський державний університет
імені Івана Франка, м. Житомир,
Україна

krastilovahalina@gmail.com

*Науковий керівник – кандидат географічних наук, доцент
Нестерчук І. К.*

Школи більшості країн світу, усвідомлюючи тенденцію зростання хворих на Covid-19, поступово перейшли на дистанційне навчання та використовують онлайн-платформи навчання. Після повномасштабного вторгнення РФ в Україну та постійні обстріли енергетичних об'єктів ситуація з навчанням школярів ще більше ускладнилася. Отже, на даний момент, чітко можна сказати, що дистанційне навчання стало і є на момент 2023 року єдиним способом отримання освіти для багатьох школярів.

Дистанційне навчання – це індивідуалізований процес набуття знань, умінь, навичок і способів пізнавальної діяльності, який відбувається за опосередкованої взаємодії віддалених один від одного учасників освітнього процесу у спеціалізованому середовищі, що функціонує на базі сучасних психолого-педагогічних, інформаційно-комунікативних технологій [1]. Це віртуальний клас замість навчального кабінету, це – інтернет замість шкільної дошки.

24 лютого 2022 року в Україні був введений воєнний стан, що унеможливило очне навчання в школах і дистанційне навчання стало єдиною формою надання освітніх послуг. Так, відповідно до Закону України «Про освіту» щодо державних гарантій в умовах воєнного стану, надзвичайної ситуації або надзвичайного стану, зазначено, що здобувачам освіти, які в умовах воєнного стану, надзвичайної ситуації або надзвичайного стану в Україні чи окремих її місцевостях, оголошених у встановленому порядку (особливий період) були вимушені змінити місце проживання (перебування), залишити робоче місце, місце навчання, незалежно від місця їх проживання (перебування) на час особливого періоду гарантується організація освітнього процесу в дистанційній формі або в будь-якій іншій формі, що є найбільш безпечною для його учасників [2].

Для повноцінного функціонування дистанційної освіти і збереження якості освітніх послуг важливе технічне забезпечення, доступ до інтернету, володіння сучасними технологіями дистанційної освіти учасниками освітнього процесу.

Дистанційне навчання в закладах середньої освіти може здійснюватися в синхронному та асинхронному режимах.

Асинхронний режим – взаємодія між суб'єктами дистанційного навчання, під час якої учасники взаємодіють між собою із затримкою у часі, застосовуючи при цьому інтерактивні освітні платформи, електронну пошту, форуми, соціальні мережі тощо[3].

Синхронний режим – взаємодія між суб'єктами дистанційного навчання, під час якої учасники одночасно перебувають в електронному освітньому середовищі або спілкуються за допомогою засобів аудіо-, відео конференції [3]. Учні і вчителі працюють наживо, використовуючи технічні засоби, дотримуючись розкладу занять.

Під час проведення дистанційних уроків з географії доцільно поєднувати синхронний та асинхронний режими. Тому що онлайн-навчання географії на відміну від традиційної форми навчання (використання карти, дошки, живого спілкування), має деякі особливості, які потрібно враховувати ще на етапі підготовки до уроку.

Вчитель може використовувати різні електронні освітні платформи, такі як Google Workspace, Google Classroom, Нові Знання, HUMAN.UA та інші, а також онлайн сервіси та інструменти для комунікації - Zoom, Skype, Team, базові сервіси Google: Gmail, Календар, Meet, Jamboard, Chat, Hangouts, YouTube та інші.

Широко в закладах середньої освіти для організації навчання використовується сервіс G Suite for Education, що є набором безкоштовних додатків Google, створених спеціально для навчальних закладів. Освітній заклад на єдиній платформі G Suite for Education отримує окремих корпоративний акаунт, де розміщені персональні

кабінети вчителів з назвами груп та предметів. Вчитель створює онлайн-клас, який допомагає керувати навчанням та створювати інтерактивні заняття, допомагаючи учням розширювати навчання за допомогою інструментів, доступних в Інтернеті.

Платформа доступна безкоштовно для закладів освіти з пакетом G Suite for Education, набором безкоштовних інструментів і служб Google, призначених для освіти, таких як Google Meet. Який є сервісом відео-телефонного зв'язку та відеоконференцій, що розроблено компанією Google і дає можливість демонстрації робочого столу вчителем для учнів. Використання Google Meet дає можливість проводити захищені відео конференції, тому що приєднатися можуть лише учні з корпоративним акаунтом або за безпосереднім запрошенням і дозволом вчителя. Під час відео уроку з використання Google Meet учасники конференції можуть спільно переглядати відео, презентації, спілкуватися між собою та користуватися чатом.

Завантажувати матеріали до потрібного уроку на платформу Google Classroom можна і за допомогою комп'ютера та мобільного телефону.

Вчитель створює курс для кожного класу та предмету, який викладає. Запрошує учнів приєднатися до курсу. Викладачі та вчителі можуть створювати матеріали для опрацювання, завдання, завдання з тестом, окремі запитання та об'єднувати їх у теми.

Для перевірки знань, засвоєних на уроці, можна використовувати додаток Google Форму. Він зручний тим, що оцінки автоматично генеруються в Classroom, що економить час на перевірку. Також можна використовувати готові та власні тести з інтернет ресурсів «Всеосвіта», «На Урок» та ін., додаючи посилання в Google класі.

За допомогою Google Classroom оцінки, отримані учнями, записуються на платформі, а також фіксується дата надсилання кожної роботи, що дозволяє вчителю зручно стежити за успішністю кожного учня.

Особливістю дистанційного навчання на уроках географії є те, що вчитель може і повинен шукати нові підходи та методи при підготовці до уроків, щоб допомогти учням краще засвоїти навчальний матеріал. Тому під час дистанційного навчання необхідно використовувати різноманітні інтерактивні сервіси з географії. Їх останнім часом все більше з'являється в Інтернеті. Давайте розглянемо деякі з них.

1. World Wonders Project («Чудеса світу») – це інтернет проєкт, використовуючи який учні можуть віртуально відвідати давні і сучасні чудеса світу за допомогою технологій Google.

2. Earthcam – портал, що показує відео з веб-камер, що розташовані на основних туристичних пам'ятках.

3. Seterra Географія –це безкоштовні картографічні вікторини, завдяки яким можна дізнатися про географічні локації в усьому світі. Зручно використовувати для вивчення розташування та запам'ятовування назв країн та їх столиць, великих міст, річок, озер, морів, островів та інших географічних об'єктів.

4. Google Street View – панорамний перегляд вулиць по всьому світу з висоти 2,5 метри, що надається через розширення Карти Google та Google Земля. Доступні фото 3 тис. міст з 65 країн світу.

5. Arts&Culture – це онлайн платформа, за допомогою якої учні можуть побачити зображення художніх робіт високої чіткості, що зберігаються в музеях світу, здійснити віртуальну екскурсію самостійно за посиланням або разом з вчителем і класом.

6. Ethermap – сучасний цікавий ресурс для створення онлайн-карт. За посилання вчителя учні можуть створювати нові карти, обмінюватися картами, або створити спільну карту класу, додавати фото та інформацію про місця, які позначено.

7. Всеукраїнська школа онлайн – сучасний онлайн-ресурс для змішаного та дистанційного навчання з відео матеріалами до уроків, що відповідають державній освітній програмі. Записи уроків на платформі постійного оновлюються, що є зручним для використання.

8. Чат «На Урок»: спілкування з видатними постатями минулого – використовується технологія штучного інтелекту, щоб створити симуляцію спілкування з видатними постатями минулого. Можна поспілкуватися з Фернаном Магелланом і дізнатися подробиці його подорожей навколо світу.

Використання цих та інших інтерактивних сервісів, яких все більше з'являється на просторах Інтернету, роблять дистанційне навчання на уроках географії цікавішим та ефективнішим.

Досліджуючи особливості організації дистанційного навчання уроків географії можна виділити як переваги, так і недоліки такої форми освіти.

До переваг дистанційного навчання можна віднести:

- можливість синхронного та асинхронного навчання;
- застосування відео, презентацій, електронних карт на уроках географії;

- мобільність навчання, можливість підключатися до уроків з будь-яких територій, займатися у комфортних домашніх умовах.

Серед недоліків дистанційного навчання можна виділити:

- відсутність живого спілкування вчителя і учнів;
- можливість списування серед учнів;
- технічні проблеми, такі як погана якість Інтернету, перевантаженість системи та ін..;

Методика викладання географії

- велика витрата часу на підготовку до уроків та завантаження матеріалів на освітні платформи.

Для географії дистанційне навчання дає ширші можливості для надання інформації вчителем та засвоєння матеріалів учнями. Методи дистанційного навчання можуть поліпшити навчання географії в школах.

Використання дистанційних технологій у навчанні географії посилює мотивацію пізнавальної діяльності учнів, формує стійкий інтерес до географії. Дистанційне навчання робить освіту більш доступною і доповнює, урізноманітнює традиційну форму освіти.

Список використаних джерел:

1. Вікіпедія. Вільна енциклопедія. [Електронний ресурс]. Режим доступу: <https://uk.wikipedia.org/>

2. Закон України «Про освіту»: редакція від 6.04.2022 року. Режим доступу: <https://zakon.rada.gov.ua/laws/show/2145-19>

3. Наказ Міністерства освіти і науки України від 25.04.2013 №466 «Про затвердження Положення про дистанційне навчання», зареєстрованого в Міністерстві юстиції України №1115 від 08.09.2020. Режим доступу: <https://zakon.rada.gov.ua/laws/show/z0703-13>

Плужник Андрій

Використання краєзнавчого матеріалу на уроках географії при вивченні природи і населення Черкаської області

Житомирський державний університет імені Івана Франка,
м Житомир, Україна

andriy.pluzhnik@gmail.com

Науковий керівник – доцент Власенко Р. П.

Одним із традиційних та визнаних підходів при вивченні географії є краєзнавчий підхід. Протягом тривалого часу розвитку географічної науки та методики її навчання він виступає активною формою зв'язку шкільного курсу географії із життям людини. На сьогоднішній день в умовах пандемії та військового стану на території України роль краєзнавчого підходу щодо закріплення знань з теорії та набуття практичних навичок і вмінь особливо зростає. Найбільш поширеною формою використання краєзнавчого підходу під час навчання географії є екскурсії. Однак для організації та проведення екскурсій необхідні теоретичні знання щодо компонентів природи місцевості, особливостей розселення та господарства. Це дозволить розробляти маршрути екскурсій, що розраховані на різну тривалість та складність.

Використанню краєзнавчого матеріалу при навчанні географії, а також інших навчальних дисциплін шкільного курсу присвячені роботи таких вчених як Безпалько В. П., Обозний В. В., Огієнко Н. М., Петренко В. С. і Федотов І. М., Прук І. Т., Тищенко В. Ф., Юньєв І. С. Проте проблема систематичного використання краєзнавчих матеріалів як особливого дидактичного засобу для підвищення мотивації пізнавальної діяльності учнів на уроках географії залишається остаточно не вирішеною.

Вивчення географії в закладах загальної середньої освіти відбувається за навчальною програмою, затвердженою наказом Міністерства освіти і науки України від 03.08.2022 № 698 [5]. Чинна програма передбачає можливість вчителю використовувати творчий підхід до реалізації її змісту. Так, навчальний матеріал може розкриватися вчителем в самостійно обраній ним послідовності в межах одного навчального року, проте не має порушуватись логіка викладу матеріалу. Окрім того, вчитель має можливість регулювати орієнтовну кількість годин, які передбачаються програмою для вивчення розділів чи тем. Для цього він може використовувати години навчальної практики чи резервні години. Вчитель може обирати модельні об'єкти для вивчення зі свого регіону та включати їх у зміст навчальної дисципліни чи факультативного заняття тощо. Резервні години можуть використовуватися для узагальнення, повторення та систематизації освітнього матеріалу, оцінювання та контролю отриманих знань учнів, проведення захисту проєктів, навчальних семінарів тощо.

Нова навчальна програма з географії розроблена на методичних засадах, визначених Концепцією «Нова українська школа» [4]. Програма з географії на рівні стандарту у 8 класі орієнтована на 70 годин (2 години на тиждень). Орієнтовно на вивчення розділу «Природа та населення свого адміністративного регіону» відведено 6 годин. Вчитель може змінювати послідовність їх вивчення в програмі під час складання календарно-тематичного планування. Рекомендується передбачати години для повторення та корекції знань, отриманих під час вивчення тем розділу, узагальнення та систематизацію освітнього матеріалу в під час вивчення кожної теми.

Курс географії 8 класу передбачає формування у випускників закладу загальної середньої освіти ключових компетентностей, що гарантують знання та розуміння основних засад географії рідного краю, сформовані навички та осмислені вміння, усвідомлене відношення до вибору наряду подальшого навчання відповідно до власних здібностей та інтересів [5].

Зміст розділу «Природа та населення свого адміністративного регіону» реалізує три важливі компоненти для формування основних компетентностей, які пов'язані між собою:

- знанневий компонент – пояснює взаємозв'язки між природними компонентами, вплив природних умов і природних ресурсів на розселення населення в області та своїй місцевості.
- діяльнісний компонент – характеризує рельєф і геологічну будову, клімат, поверхневі й підземні води, ґрунтово-рослинний покрив, тваринний світ, ландшафти, населення, адміністративної області своєї місцевості; аналізує використання природних ресурсів, екологічні наслідки природокористування.
- ціннісний компонент – висловлює судження щодо заходів з метою раціонального використання та охорони природних ресурсів і покращення умов життя населення; обговорює потреби та можливості створення нових підприємств у регіоні.

Зміст розділу «Природа та населення свого адміністративного регіону» у 8 класі полягає в узагальненні та систематизації знань, які учні здобули протягом попередніх років, та вихованні почуття патріотизму та любові до рідного краю. Кожен учень мусить мати загальне поняття про особливості природних умов та розселення своєї області.

Мета розділу «Природа та населення свого адміністративного регіону» полягає у реалізації національної ідеї, виховання патріотизму, національної самосвідомості, осмислення духовних засад та екологічної культури. Ознайомлення здобувачів загальної середньої освіти з географією свого рідного краю сприяє реалізації компетентнісного підходу, який пов'язує рівень освіченості зі здібністю розв'язувати проблеми різної складності на основі здобутих знань.

Необхідно донести до учнів, що дослідження рідного краю – це одна з форм реалізації національної ідеї серед населення, виховання почуття патріотизму, національної самосвідомості, осмислення екологічної культури та духовних засад. Розділ знайомить учнів із особливостями географічного положення області, адміністративно-територіальним устроєм, історією формування і розвитку, особливостями природних умов і ресурсів, а також природокористуванням, об'єктами природно-заповідного фонду, кількістю та структурою населення, його етнічним складом, особливостями зайнятості населення. Тому при вивченні тем необхідно звернути увагу на особливості рельєфу, геологічної та геоморфологічної будови, кліматичних умов, розміщення важливих гідрологічних об'єктів області, поширення основних типів ґрунтів, представити поняття про типових представників органічного світу – рослин, тварин та грибів регіону, а також про основні закономірності розселення. При цьому було б

корисно супроводжувати вивчення тем розділу представленням тематичних карт окремої області та України в цілому, які здобувачі освіти вже зустрічали при вивченні географії у попередніх розділах [2-3].

Під час вивчення розділу доречно зробити огляд основних гідрологічних об'єктів (річок, озер, боліт) та ґрунтів з акцентом на їх значенні у природі та житті людини, а також сучасний екологічний стан та необхідність збереження цих географічних об'єктів.

Навчальною програмою з географії для 8 класу в розділі «Природа та населення свого адміністративного регіону» передбачене дослідження, що представляє собою екскурсію на тему «Ознайомлення з об'єктами природи своєї місцевості». Об'єктом екскурсії бажано обрати один із об'єктів природно-заповідного фонду на території області.

Під час планування уроку географії з краєзнавчим змістом першочергово необхідно здійснити аналіз джерел та літератури за темою уроку. До основних джерел краєзнавчого матеріалу належать краєзнавча бібліографія (власне література, що містить інформацію про регіон, його природу, населення та господарство), картографічні джерела (державні та музейні архіви, тематичні карти регіону що можуть бути використані в якості засобу наочності на уроці), усні джерела (власне бесіди та розповіді певних людей, а також усна народна творчість), офіційні джерела (архівні документи), статистичні джерела, друковані джерела (підручники, путівники, карти, газети, журнали), спостереження (огляд об'єктів і процесів), історичні, культурні та архітектурні пам'ятки [1]. Для розробки уроків краєзнавчого характеру з географії Черкаської області рекомендуємо здійснити огляд та аналіз літературного матеріалу підручника та атласу по Черкаській області [6-7].

Серед розглянутих краєзнавчих форм і методів навчання при розробці уроків з географії Черкаської області найкраще використовувати такі: тематичні бесіди і діалоги учителя та учнів, екскурсії та прогулянки в природу, тематичні розповіді екскурсовода і керівника факультативу, методичні схеми і рекомендації вивчення краєзнавчих об'єктів, навчально-практичні роботи з матеріалами з географії рідного краю, робота з краєзнавчими джерелами інформації, дидактичні ігри та вікторини з географічного краєзнавства [8].

На різних етапах уроку при вивченні певних тем географії свого рідного краю були використаті такі методи краєзнавчого дослідження, як порівняльно-географічний, спостереження, описовий, картографічний.

Порівняльно-географічний метод використано при розробці уроку на тему «Рельєф та корисні копалини Черкаської області». Учні мають

здійснити порівняльний аналіз рельєфу та корисних копалин інших адміністративних областей України, використовуючи літературні та Інтернет-джерела. Завдяки цьому методу учні зможуть знаходити спільні та відмінні риси рельєфу та поширення корисних копалин різних регіонів, а також робити висновки та пояснювати результати своїх порівняльних досліджень.

Метод спостереження був використаний під час розробки екскурсії на тему «Геолого-геоморфологічні пам'ятки Черкаської області». Цей метод дає можливість учням спостерігати природні об'єкти свого регіону, а саме геолого-геоморфологічні пам'ятки різних типів, що розташовані на території області. Доцільно метод спостереження використовувати також і при вивченні форм рельєфу, гідрологічних об'єктів (річок, озер, штучних водойм), типів ґрунтів та об'єктів живої природи (рослинний і тваринний світ).

Описовий метод використовувався під час розробки всіх уроків. Вчитель у своїй розповіді описує особливості географічного положення та адміністративного поділу Черкаської області (урок на тему «Особливості географічного положення Черкаської області»), рельєфу та поширення корисних копалин (урок на тему «Рельєф та корисні копалини Черкащини»), поверхневих вод (урок на тему «Поверхневі води Черкаської області»), ґрунтів (урок на тему «Ґрунти Черкаської області»), геологічних та геоморфологічних об'єктів (урок-екскурсія на тему «Геолого-геоморфологічні пам'ятки Черкаської області»), опираючись на дані з літературних джерел.

Особливе місце при навчанні географії займає картографічний метод. Він передбачає створення або демонстрування вже розроблених тематичних карт для наочності та кращого засвоєння матеріалу, формування в учнів навичок роботи з картою та орієнтування на місцевості. Метод був застосований при розробці всіх уроків, адже виклад матеріалу кожного уроку супроводжується демонструванням тематичної карти (фізичної, політичної, адміністративної, гідрологічної, карти ґрунтів тощо). Для демонстрування карт водних об'єктів та ґрунтів Черкаської області були використані інтерактивні електронні карти внутрішніх вод (<https://kgf.com.ua/?route=extension/module/maps&mapid=vv>) та ґрунтів (<https://superagronom.com/karty/karta-gruntiv-ukrainy#x>) України із посиланням на джерело доступу.

Серед основних методів навчання при розробці уроків з географії Черкаської області були використані такі: бесіда, розповідь, демонстрування засобів наочності (карт), робота із зошитом, робота з контурною картою, а також інноваційні методи навчання – фішбоун та асоціативний куш. До використаних інноваційних технологій навчання належить технологія проблемного навчання та ігрова технологія. До

ігрових форм навчання, застосованих у розроблених уроках, належать вікторини у цифрових застосунках Wordwall (<https://wordwall.net/uk>), Wizer.me (<https://app.wizer.me>), Kahoot! (<https://create.kahoot.it/>), а також кросворд.

Щодо екскурсії, її розробка включає 5 етапів. Першим етапом є підготовка, що представлена вибором об'єктів екскурсії, складанням маршрутів та підготовкою інформації про об'єкти спостережень, після чого проводиться ознайомлення учнів із завданнями екскурсії. Наступний етап полягає у складанні плану проведення екскурсії. Третім етапом є власне проведення екскурсії, під час якої вчитель розповідає про об'єкт спостереження, учні виконують завдання у вигляді самостійного спостереження та опису об'єкта. Завершується етап проведення екскурсії узагальнюючою бесідою, під час якої учні узагальнюють і систематизують знання, отримані під час екскурсії. Четвертий етап екскурсії – підведення підсумків екскурсії. Під час цього етапу вчитель відзначає активність та роботу всіх учнів під час екскурсії та проводить конкурс за найкраще фото об'єктів екскурсії, переможець якого отримує додаткову високу оцінку по темі. Кінцевим етапом є підготовка учнями звіту в письмовій формі та у формі презентації за результатами екскурсії. На основі спостережень та фотографій учні разом із вчителем створюють фотокатолог та стенд для кабінету географії.

Отже, використання краєзнавчого матеріалу на уроках географії при вивченні своєї області у закладі загальної середньої освіти сприяє засвоєнню учням знань про взаємозв'язки між природними компонентами, вплив природних умов і природних ресурсів на розселення населення в області та своїй місцевості, особливості рельєфу та геологічної будови, клімату, поверхневих й підземних вод, ґрунтово-рослинного покриву, тваринного світу, ландшафтів області своєї місцевості. На сьогоднішній день географічне краєзнавство відіграє одну із ключових ролей у формуванні національної самосвідомості та почуття патріотизму в учнів, виступає в ролі інструменту навчання та виховання, а також сучасною тенденцією методики навчання географії.

Список використаних джерел:

1. Бенедюк В. В. Технології застосування краєзнавчого принципу в процесі вивчення фізичної географії України. Педагогіка формування творчої особистості у вищій і загальноосвітній школах. 2015. Випуск 40 (93). с. 382–389.
2. Кушнір Л., Гомля Л. Особливості проведення краєзнавчої роботи в школі. Витоки педагогічної майстерності. 2012. Випуск 10. с.166–169.

3. Маханько І. В. Реалізація краєзнавчого принципу в урочній та позакласній роботі з географії. Географія. Кривий Ріг, 2009. с. 37.
4. Міністерство освіти і науки України. Нова українська школа. Концептуальні засади реформування середньої школи. URL: <https://mon.gov.ua/ua/tag/nova-ukrainska-shkola>.
5. Навчальна програма для закладів загальної середньої освіти URL: <https://mon.gov.ua/ua/osvita/zagalna-serednya-osvita/navchalni-programi> (дата звернення: 23.01.2023).
6. Новикова В. І. Географія Черкаської області: підручник для загальноосвітніх шкіл. Київ: Мапа, 2004. 128 с.
7. Погурельська Т. В. Черкаська область. Географічний атлас: Моя мала Батьківщина. Київ: Мапа, 2002. 20 с.
8. Яковлева В. А., Кононюк В. Д. Сучасні методи навчання географії. Особистість, сім'я і суспільство: питання педагогіки та психології. 2020. С.134–136.

Романова Наталія

Методика формування пізнавального інтересу учнів у процесі вивчення географії

Житомирський державний університет імені Івана Франка,
м. Житомир, Україна

romanovaden1986@gmail.com

Науковий керівник – доцент Власенко Р.П.

Сучасна освітня парадигма формується в умовах, коли обсяг необхідних людині знань все більше і більше зростає, тому постає проблема переходу від пасивних до активних технологій навчання, вже недостатньо тільки засвоєння знань на уроках, важливо навчити здобувачів освіти самостійно поповнювати їх. Впровадження у навчально-виховний процес школи інформаційно-комунікаційних технологій, зорієнтованих на компетентнісний підхід через акцент на практичну складову географічного компоненту, забезпечує поступовий перехід освіти на новий, якісний рівень.

Ефективність освітнього процесу визначають різні показники, серед яких найважливішими є активність учнів, їх зацікавленість та пізнавальний інтерес до вивчення предмету. Пізнавальний інтерес на уроці географії виникає тоді, коли учні залучаються до активної участі у пошуку відповідей на поставлені питання і відчують практичну користь від одержаних знань.

Методика викладання географії

Провідні педагоги обґрунтовують різні методи активізації пізнавальної діяльності на уроках географії, а саме: формування пізнавальних потреб (В. Корнєєв) [3], організація проблемного навчання (О. Топузов) [6], розвиток пізнавального інтересу, емоційність навчання, розвиток критичного мислення у навчальному процесі (В. Козир) [2]. Всі вони розглядають активність і діяльнісний підхід як один із основних принципів навчання, запоруку успішного розвитку здобувачів освіти.

Традиційні форми та методи навчання не завжди забезпечують підвищення інтересу учнів до предмету та його глибоке вивчення: багато учнів не вміють працювати з підручником, атласом, картою; не вміють порівнювати, встановлювати причинно-наслідкові зв'язки, узагальнювати матеріал, тому провідними в роботі вчителя географії повинні стати інтерактивні форми навчання, які зробили б урок цікавішим, активізували б діяльність всіх учнів, відповідно до рівня їх навчальних досягнень. Інтерактивні методи відкривають нові можливості для ефективної взаємодії учителя й учнів: учитель стає наставником саморозвитку учня, провідником в інформаційному просторі, а учень, в свою чергу, перетворюючись на суб'єкта пізнавальної життєдіяльності, протягом уроку набуває особистісних компетентностей.

Одним із важливих етапів формування пізнавального інтересу є вибір доцільної форми уроку. Нетрадиційні уроки відрізняються від звичних комбінованих і метою, в якій переважає орієнтація на розвиток здібностей, інтересів, нахилів учнів, їх специфічних умінь, на формування предметних компетенцій та вироблення окремих ключових компетентностей, і відсутністю чіткої послідовності елементів уроку, передбаченої загальноприйнятою типологією уроків, і наявністю у структурі уроку інтерактивних форм навчання. Вони допомагають створити позитивну мотивацію навчальної діяльності, стимулюють розумові дії учнів, сприяють формуванню в них стійких пізнавальних інтересів до предмета. Це можуть бути уроки ділової гри, уроки прес-конференції, уроки-мандрівки, уроки-змагання, уроки-консиліуми, уроки-винаходи, уроки-заліки та ін., для яких характерні: максимальна щільність, насиченість різними видами пізнавальної діяльності, запровадження самостійної діяльності учнів, використання проблемного навчання, здійснення міжпредметних зв'язків.

Практичний досвід переконує, що при проблемному викладі матеріалу пізнавальний інтерес учнів на уроках активізується найбільшою мірою. Доцільно на уроках географії використовувати такі методи: постановка проблемних запитань, «Мозковий штурм», використання «Кола думок», «Мікрофон», гра «Впізнай країну за описом», гра «Вірю – не вірю», кубик «Блума», «Хмара слів». Ці

Методика викладання географії

прийоми спонукають учнів виявляти творчу уяву, дають їм можливість вільно висловлювати свої думки, генерувати ідеї.

У час змішаного навчання, коли значна частина уроків проводиться дистанційно, одним з напрямків модернізації сучасної освіти є онлайн ресурси (інтерактивні карти, тестові завдання, створення презентацій). Учні мають можливість самостійно здобувати знання, перевіряти свої досягнення за допомогою практичних робіт різного виду (навчальних, тренувальних, підсумкових) і тестових завдань; створюється ситуація успіху: при невдалому виконанні завдання є можливість повторити його кілька разів, вибираючи індивідуальний темп роботи, частина практичних завдань має ігровий характер, що дозволяє в цікавій формі закріпити знання й уміння. З'являються широкі функціональні можливості роботи з інтерактивними картами: робота із шарами карти (фізичні, тектонічні, кліматичні, карти природних зон), метод зіставлення карт шляхом накладання однієї карти на іншу, дозволяє реалізувати практично - орієнтований напрямок в навчанні, формуючи найважливіші географічні вміння - картографічні.

Важливого значення під час формування пізнавального інтересу набуває краєзнавча робота, яка за своїм змістом є надзвичайно різнобічною, інтегративною, застосовується при вивченні різних шкільних предметів і сприяє активізації інтелектуальних, емоційних, мотиваційних та вольових якостей особистості, крім того вона забезпечує поєднання вивчення основ наук із засвоєнням різних видів діяльності. Краєзнавчий компонент є дієвою формою зв'язку шкільної географії з життям, він дає змогу вчителю пов'язувати в єдине ціле процес навчання і виховання, перетворювати теоретичні знання учнів на конкретні вміння і навички, формувати в учнів широкий спектр світоглядних знань, сприяти соціалізації особистості. Інтерес до пізнання рідного краю проявляється під час роботи краєзнавчого гуртка, на туристсько-краєзнавчих та геологічних змаганнях, під час створення та організації роботи шкільного краєзнавчого музею. Краєзнавчий компонент створює умови для робіт дослідницького характеру, що дуже допомагає розвитку творчої ініціативи й цілеспрямованому використанню енергії здобувачів освіти, мотивує до вивчення географії.

Сучасний урок географії неможливо уявити без використання новітніх технологій. Проблемне навчання, інтерактивне навчання, використання нетрадиційних форм і методів на уроках географії розвиває в учнів пізнавальний інтерес, комунікативні вміння та навички, забезпечує виховну мету, привчає їх працювати в команді. Така система роботи спонукає учнів досконало пізнавати навколишній світ, встановлювати причинно-наслідкові зв'язки географічних явищ,

формувати екологічну культуру, а в подальшому сприяє вихованню компетентної особистості.

Список використаних джерел

1. Варакута О. М. Методика навчання географії (курс лекцій): Навчальний посібник / Варакута О. М. Тернопіль: Тайп, 2017. 170 с.
2. Козира В.М. Технологія розвитку критичного мислення у навчальному процесі / В.М. Козира. Тернопіль: ТОКІППО. 2017.60 с.
3. Корнеєв В.П. Урок географії. Від класики – до сучасних технологій. Харків: Основа, 2006. 176 с.
4. Лаврук М. М. Методика навчання географії: практична і самостійна робота студентів : навчально-методичний посібник. Львів : ЛНУ імені Івана Франка, 2015. 136 с.
5. Мотивація навчальної та пізнавальної діяльності учнів на уроках географії у 6-10 класах : методичні рекомендації / навчально-методичний посібник для учителів географії. Жовква. 2013. 95 с.
6. Топузов О.М. Проблемне навчання географії в школі:Теорія і практика: Монограф. / О.М. Топузов. Київ: Фенікс, 2007. 304 с.

Наукове видання

МОЛОДЬ В ГЕОГРАФІЧНІЙ НАУЦІ

*Матеріали
Всеукраїнської науково-практичної конференції
(м. Ніжин, 18 квітня 2023 року)*

Технічний редактор – Н.П. Карпенко
Друкується з макету замовника

Видання друкується за авторським редагуванням

Підписано до друку 19.04.2023 р.
Гарнітура Times New Roman
Замовлення №

Формат 60x84/16
Обл.-вид. арк. 5,10
Ум. друк. арк. 6,04

Папір офсетний
Ел. видання



Видавництво
Ніжинського державного університету
імені Миколи Гоголя.
м. Ніжин, вул. Воздвиженська, 3А
(04631) 7-19-72
E-mail: vidavn_ndu@ukr.net

Свідоцтво суб'єкта видавничої справи
ДК № 2137 від 29.03.05 р.